



GOVERNO
DO ESTADO
Mato Grosso
do Sul

RELATÓRIO DE ATIVIDADES 2021 DAS PRÓ-REITORIAS, DIRETORIAS E ASSESSORIAS.

ASSESSORIA DE RELAÇÕES
INTERNACIONAIS (ARELIN)



*A Universidade
com a identidade
de MS!*

GOVERNADOR DO ESTADO DE MATO GROSSO DO SUL

Reinaldo Azambuja Silva

SECRETÁRIA DE ESTADO DE EDUCAÇÃO

Maria Cecília Amendola da Motta

REITOR

Laércio Alves de Carvalho

VICE-REITORA

Celi Corrêa Neres

PRÓ-REITORIA DE ADMINISTRAÇÃO E PLANEJAMENTO

Robsom Marques de Amorim

PRÓ-REITORIA DE ENSINO

Maria José de Jesus Alves Cordeiro

PRÓ-REITORIA DE EXTENSÃO, CULTURA E ASSUNTOS COMUNITÁRIOS

Érika Kaneta Ferri

PRÓ-REITORIA DE PESQUISA E PÓS-GRADUAÇÃO

Luciana Ferreira da Silva

PRÓ-REITORIA DE DESENVOLVIMENTO HUMANO E SOCIAL

Aguinaldo Lenine Alves

DIRETORIA DE REGISTRO ACADÊMICO

Delaine Márcia Martinelli

DIRETORIA DE INFORMÁTICA

Gustavo Rodolfo Grosch

DIRETORIA DE INFRAESTRUTURA

Alencar Ferri

DIRETORIA DE EDUCAÇÃO A DISTÂNCIA

Frederico Fonseca Fernandes

UNIDADES UNIVERSITÁRIAS

Unidade Universitária de Amambai

Flávio Rodrigues Lhopes

Unidade Universitária de Aquidauana

Eloi Panachuki

Unidade Universitária de Campo Grande

Djanires Lageano Neto de Jesus

Unidade Universitária de Cassilândia

Gustavo Haralampidou Costa Vieira

Unidade Universitária de Coxim

João Braz Teixeira Barbosa

Unidade Universitária de Dourados

Marcelo Ferreira de Souza

Unidade Universitária de Glória de Dourados

Walteir Luiz Betoni

Unidade Universitária de Ivinhema

Magali Gorete da Silva Magri

Unidade Universitária de Jardim

Anailton de Souza Gama

Unidade Universitária de Maracaju

Alex Sandro Richter Von Muhlen

Unidade Universitária de Mundo Novo

Leandro Marciano Marra

Unidade Universitária de Naviraí

Inês de Souza Barba

Unidade Universitária de Nova Andradina

Sonner Arfux de Figueiredo

Unidade Universitária de Paranaíba

Sheila Aparecida Villa Rosa

Unidade Universitária de Ponta Porã

Jonattan Rodriguez Castelli

COORDENAÇÃO

Rosenerly Loureiro Lourenço

ELABORAÇÃO E ORGANIZAÇÃO

Maria Eugênia Petenuci

Rosenerly Loureiro Lourenço

REVISÃO

Rosenerly Loureiro Lourenço

PUBLICAÇÃO

PRÓ-REITORIA DE ADMINISTRAÇÃO E PLANEJAMENTO (PROAP)

Divisão de Planejamento e Avaliação Institucional (DPAI)

Victor Azambuja Gama

Adriana Cristina Ranzi

Gustavo Fraile Sordi

Sidney Kuerten

Expediente

Universidade Estadual de Mato Grosso do Sul

Rodovia MS 162 – Km 12

Cidade Universitária de Dourados

Caixa postal 351

CEP 79804-190 – Dourados-MS

Assessoria de Relações Internacionais (ARELIN)

Dourados: (67) 3902-2376

Home Page: <http://www.uems.br/arelin>

e-mail: arelin@uems.br

LISTA DE ABREVIATURAS E SIGLAS

ABRUEM	Associação Brasileira dos Reitores das Universidades Estaduais e Municipais
ARELIN	Assessoria de Relações Internacionais
CRIE-MS	Conselho de Reitores de Instituições de Ensino Superior do MS
DPAI	Divisão de Planejamento e Avaliação Institucional
ELAP	Edital Emerging Leaders in the Americas Program
FAUBAI	Associação Brasileira de Educação Internacional
IES	Instituições de Ensino Superior
IFMS	Instituto Federal de Mato Grosso do Sul
ISF	Idiomas Sem Fronteiras
Itamaraty	Ministério das Relações Exteriores do Brasil
CCUB	Grupo Coimbra de Universidades Brasileiras
GT	Grupo de Trabalho
IFMS	Instituto Federal de Mato Grosso do Sul
MEC	Ministério da Educação
NEL	Núcleo de Línguas
OEA	Organização dos Estados Americanos
PAEC	Programa de Alianças para a Educação e a Capacitação
PTIn	Parque Tecnológico Internacional
PDI	Plano de Desenvolvimento Institucional
PROE	Pró-reitoria de Ensino
PTIn	Parque Tecnológico Internacional
RELINTER	Assessoria de Relações Internacionais e Interinstitucionais
TOEFL	Test of English as a Foreign Language
UCDB	Universidade Católica Dom Bosco
UEMS	Universidade Estadual de Mato Grosso do Sul
UFMS	Universidade Federal de Mato Grosso do Sul
UNA	Universidade Nacional de Assunção
UU	Unidade Universitária
UNIDERP	Universidade para o Desenvolvimento do Estado e da Região do Pantanal
UNIRila	Rede Universitária da Rota de Integração Latino-americana
ZICOSUR	Rede de Universidades da Zona de Integração do Centro-Oeste da América do Sul

LISTA DE QUADROS

Quadro 01 – Universidades estrangeiras conveniadas com a UEMS.....	22
Quadro 02 – Propostas classificadas no 1º. Edital PIBICin.....	27
Quadro 05 – Propostas classificadas no 1º. Edital PIBEXin.....	28

LISTA DE TABELAS

Tabela 01 – Distribuição dos alunos estrangeiros em mobilidade in nos Programas de pós-graduação da UEMS.....	25
---	----

LISTA DE FIGURAS

Figura 01 – Reunião entre gestores e equipe técnica do convênio UEMS e Itaipu Binacional.	14
Figura 02 – UEMS representada na Reunião da Diretoria do GCUB.	15
Figura 03 – UEMS tona-se integrante da Cátedra Sérgio Vieira de Mello.	16
Figura 04 – UEMS na 31ª. Reunião de Reitores da ZICOSUR Universitário.	17
Figura 05 – ARELIN e chefes dos escritórios de internacionalização, Zicosur Universitário.	18
Figura 06 – ARELIN na VI Reunião Brasil-Cono Sur, UDUAL.	18
Figura 07 – Participação da UEMS em Redes de Cooperação Internacional.	20
Figura 08 – Divulgação do Evento para celebrar convênio.	23
Figura 09 – Estrangeiros em Mobilidade In na UEMS. Bolsista UEMS-GCUB, Mestrado em Zootecnia.	26
Figura 11 – Divulgação do Programa de Auxílio Mobilidade Internacional para servidores e alunos de pós-graduação da UEMS.	28
Figura 12 – Divulgação ARELIN de uma das oportunidades de bolsas por meio de editais externos.	30
Figura 13 – Palestras e webinars promovidos pelo GCUB e com divulgação e incentivo de participação UEMS em suas mídias sociais.	31
Figura 14 – Cursos ofertados pelo GCUB e apoiados pela UEMS.	32
Figura 15 – Programação da I Semana de Internacionalização UEMS.	33
Figura 16 – I Semana de Internacionalização UEMS.	35
Figura 17 – Outros destaques da I Semana de Internacionalização UEMS.	37
Figura 18 – Simpósio Internacional Brasil-Moçambique sobre Geoeducações, Agroecologias e Biodiversidades	38
Figura 19 – Evento Turismologando pelo mundo com participação da ARELIN.	40
Figura 20 – Divulgação da Avaliação Institucional da Internacionalização da UEMS.	42
Figura 21 – Divulgação da Avaliação Institucional da Internacionalização da UEMS.	43
Figura 22 – Reunião entre ARELIN e o curso de Medicina para tratativas de acreditação do curso junto à SAEME.	44
Figura 23 – Reunião entre ARELIN e o curso de Letras da Unidade Jardim.	44
Figura 24 – ARELIN e PROPPI no Seminário Interno de Avaliação da Pós-graduação.	45
Figura 25 – ARELIN em reunião com cursos UU Ponta Porã, Aquidauana e Cassilândia.	46

SUMÁRIO

1 ACESSORIA DE RELAÇÕES INTERNACIONAIS.....	12
2 REPRESENTAÇÃO E RECEPÇÃO INTERNACIONAL.....	14
2.1 Representação.....	14
2.2 Recepção.....	19
3 INSERÇÃO EM REDES NACIONAIS E INTERNACIONAIS.....	19
4 CONVÊNIOS E PARCERIAS.....	21
4.1 Convênios Assinados.....	21
5 MOBILIDADE NACIONAL E INTERNACIONAL.....	23
5.1 Intercâmbio de Ensino e de Pesquisa.....	24
6 INTERNACIONALIZAÇÃO COMO PRÁTICA LOCAL.....	30
6.1 Proficiência Linguística e Clube de Línguas.....	31
6.2 Palestras e Cursos Internacionais.....	31
6.3 Oficinas, Workshops e Seminários.....	33
6.3.1 Semana de Internacionalização UEMS.....	33
6.3.2 Participações em eventos internacionais.....	38
7 DESTAQUES.....	41
7.1 Processos internos.....	41
7.3 Ações junto aos cursos, programas e pró-reitorias.....	42
7.3 Publicação de artigo científico.....	46
REFERÊNCIAS BIBLIOGRÁFICAS.....	47

APRESENTAÇÃO

A cooperação internacional no contexto educacional, econômico, social e político se transformou em face da pandemia do COVID-19 que enfrentamos nos dois últimos anos, e a UEMS, que elegeu a internacionalização como um eixo estratégico para gestão 2019-2023, foi impactada e se adaptou a essas mudanças que vieram para ficar, dentre as quais, a mobilidade não presencial e a utilização das plataformas online para interação internacional em dinâmicas não experimentadas em outros tempos. Para a UEMS a cooperação internacional deve servir como um instrumento de superação de assimetrias entre povos, sistemas e instituições, e particularmente entre suas unidades universitárias que são tão distintas e igualmente importantes. Considerando essas premissas as ações de internacionalização foram desenvolvidas com vistas a construir uma sociedade melhor e mais justa a partir das oportunidades ofertadas para a comunidade universitária. Buscou-se expandir a atuação da UEMS como agente de transformação e desenvolvimento do Estado a partir da qualificação profissional de servidores, alunos e egressos que vivenciaram a internacionalização em suas trajetórias no contexto de ensino-aprendizagem oportunizado pela Assessoria de Relações Internacionais (ARELIN).

O presente relatório contém dados quantitativos e qualitativos das ações de internacionalização realizadas no ano de 2021. Nesse ano a UEMS deu continuidade aos Acordos de Cooperação firmados em anos anteriores, firmou novos Convênios; promoveu a participação de alunos e servidores da UEMS em cursos ofertados pelas Redes das quais a UEMS é signatária; discutiu com alguns cursos a reformulação dos seus projetos pedagógicos com vistas à internacionalização de seus currículos, e, além disso, lançou, os primeiros Editais Internos de apoio para a iniciação científica e extensão internacional (PIBICinternacional e PIBEXinternacional) e Editais de Auxílio Mobilidade Internacional para alunos de pós-graduação e servidores das carreiras docente e técnica.

Este relatório evidencia como a internacionalização está incorporando a cultura universitária da UEMS e é um instrumento relevante, pois: a) apresenta para a comunidade universitária as várias ações desenvolvidas pela ARELIN para oportunizar aprendizado, amadurecimento e qualificação internacional; b) mostra para a sociedade sul-mato-grossense

a atuação da UEMS por meio da colaboração com instituições públicas e privadas de ensino superior de outros países, e seu papel como agente governamental junto à Rota Bioceânica por meio dos seus esforços de ensino, pesquisa, extensão e articulação política.

A internacionalização na UEMS está se fortalecendo e deverá avançar nos próximos anos, para atender às Resoluções CEPE 2.260 e 2.261, Resolução COUNI 584, e os objetivos estratégicos 69 e 70 constantes no PDI 2021-2025 da UEMS. Estamos contentes com o movimento que alguns cursos de graduação e programas de pós-graduação das diferentes unidades universitárias estão realizando com base na conscientização da importância da internacionalização tanto em nível micro como coletivo. A primeira edição da Semana de Internacionalização da UEMS ocorreu no mês de maio de 2021 e contribuiu fortemente para essa conscientização e despertar de alunos e servidores. A II Semana de Internacionalização ocorrerá em maio deste ano, e a cada ano uma edição desse evento contribuirá para debates, reflexões, compartilhamento de experiências e aprendizado em torno da internacionalização na UEMS. Estamos comprometidos com um processo de construção compartilhada entre ARELIN e pró-reitorias para uma UEMS cada vez mais internacional e atuante! Desejo a você uma boa leitura, e que esse relatório sintético de atividades, projetos e ações de internacionalização realizados para a comunidade universitária e para a sociedade sul-mato-grossense no ano de 2021 encoraje você a abraçar uma ação de internacionalização em 2022.

Rosenery Loureiro Lourenço

Chefe da Assessoria de Relações Internacionais da UEMS

1 ASSESSORIA DE RELAÇÕES INTERNACIONAIS

Atualmente a Assessoria de Relações Internacionais (ARELIN) participa da estrutura organizacional da Universidade Estadual de Mato Grosso do Sul (UEMS) como um “órgão de assessoramento e apoio dos órgãos executivos superiores” (UEMS, 2002) que está especificamente subordinado à Reitoria (UEMS, 2016a). É por meio da Portaria UEMS Nº 007/2014, de 19 de fevereiro de 2014, que as atribuições da ARELIN estão definidas, e estas orientam as atividades desenvolvidas na assessoria.

Considerando os objetivos estabelecidos na Portaria UEMS Nº 007/2014, entre as principais atribuições da ARELIN estão a promoção e consolidação da internacionalização na universidade, considerando para tanto a elaboração, coordenação e execução de políticas de mobilidade e intercâmbio. Desta forma, compete à ARELIN fortalecer a internacionalização da UEMS por meio da cooperação e estabelecimento de convênios com instituições estrangeiras, da promoção de mobilidade em suas diferentes modalidades de intercâmbio, e da qualificação de atividades acadêmicas em âmbito internacional. A ARELIN identifica e divulga oportunidades para parcerias internacionais, realiza visitas nacionais e internacionais, orienta alunos, técnicos e professores em seus processos de mobilidade, dupla titulação, cotutelas e emite os documentos institucionais que suportam essas e outras experiências internacionais, articula projetos junto aos outros setores da UEMS e junto a órgãos de fomento e oportuniza a troca de experiências na comunidade universitária.

Estão em vigor três Resoluções fundamentais para o avanço da internacionalização na UEMS: (1) RESOLUÇÃO CEPE-UEMS Nº 2.260, de 4 de dezembro de 2020, que aprovou a Política de Internacionalização da UEMS; (2) RESOLUÇÃO CEPE-UEMS Nº 2.261, de 4 de dezembro de 2020, que aprovou o Regulamento do Programa de Mobilidade Nacional e Internacional da UEMS; (3) RESOLUÇÃO COUNI-UEMS Nº 584, de 13 de janeiro de 2021, que aprovou o Regulamento do Programa Institucional de Apoio Financeiro à Mobilidade Nacional e Internacional da UEMS. Essas resoluções orientam a internacionalização e discorrem como os processos de mobilidade em suas diferentes modalidades (intercâmbio de ensino, intercâmbio de pesquisa, intercâmbio de extensão, intercâmbio de estágio, intercâmbio *short*) podem ser acessados por alunos, técnicos e

professores. Também apresentam aos cursos e programas de pós-graduação as diretrizes para a internacionalização dos mesmos. Além disso, esses regulamentos estabelecem responsabilidades relacionadas aos processos de mobilidade, orientam a prestação de contas, e regimentam as modalidades de apoio financeiro para a internacionalização.

Em 2021, com base nas resoluções aprovadas, a ARELIN lançou três editais de apoio a mobilidade acadêmica internacional, dois editais foram lançados em conjunto com a PROPPI e PROEC um para o Programa de bolsa de iniciação científica e auxílio mobilidade internacional (PIBICIn), e outro para o Programa de bolsa de extensão e auxílio mobilidade internacional (PIBEXIn). O terceiro Edital ofereceu Auxílio Mobilidade Internacional para Servidores e alunos de pós-graduação. Certamente, o lançamento desses editais são um marco na internacionalização da UEMS, visto que pela primeira vez, a UEMS destinou recursos próprios para fomentar e promover a mobilidade acadêmica *out* de seus alunos e servidores. Até o ano de 2020 os recursos investidos em internacionalização estavam voltados para a recepção de alunos estrangeiros vinculados aos Programas de Bolsas oportunizados pela parceria existente entre a UEMS e o Grupo de Cooperação Internacional de Universidades Brasileiras (GCUB), mas partir de 2021 a UEMS passou a destinar recursos de internacionalização para receber estrangeiros na pós-graduação e enviar seus alunos e servidores para outros países.

Além disso, a ARELIN foi reestruturada em seu espaço físico, que passou a ser concentrado em nova sala da Unidade Universitária (UU) de Dourados próxima às instalações da PROPPI, no Bloco B. Atualmente, a equipe da ARELIN é composta pela Chefe da Assessoria de Relações Internacionais, a Profa. Dra. Rosenery Loureiro Lourenço, e tem como apoio técnico a Profa. Dra. Vera Lúcia Lescano de Almeida e a Dra. Maria Eugênia Petenuci alocadas na UU de Dourados, e a Profa. Dra. Alessandra Ribeiro Moraes e Prof. Dr. Fábio Paes Barreto alocados na UU de Campo Grande.

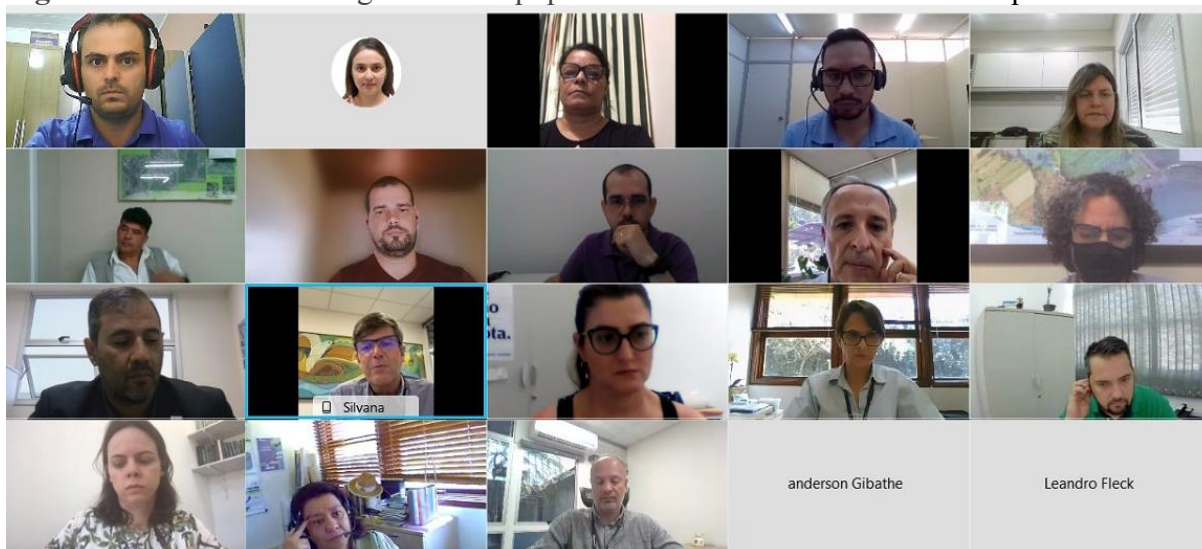
2 REPRESENTAÇÃO E RECEPÇÃO INTERNACIONAL

2.1 Representação

Em abril de 2021 a UEMS UU Mundo Novo reuniu-se virtualmente com representantes do Brasil e do Paraguai, bem como representantes da Itaipu Binacional e da Universidade Federal do Paraná (UFPR) para tratar de temas relevantes incluídos no Plano de Trabalho do convênio firmado em 2020 entre Itaipu Binacional e a UEMS, intitulado “Laboratório de Fertilidade do Solo”, “Herbário” e “Ações Socioambientais e Técnico-científicas na Região do Cone-sul de MS”.

Dentre os participantes da reunião (Figura 1) estiveram presentes o reitor da UEMS, prof. Dr. Laércio de Carvalho, o Superintendente de Gestão Ambiental da ITAIPU Brasil, Sr. Ariel Scheffer, o superintendente de Gestão Ambiental, Sr. Gustavo José Ovelar Rojas (Representante ITAIPU Paraguai), o gerente da UU UEMS Mundo Novo e gestor do convênio pela UEMS, Dr. Leandro Marra, e o gestor do convênio por parte da ITAIPU Binacional, Sr. Carlos Henrique da Silva Gonçalves.

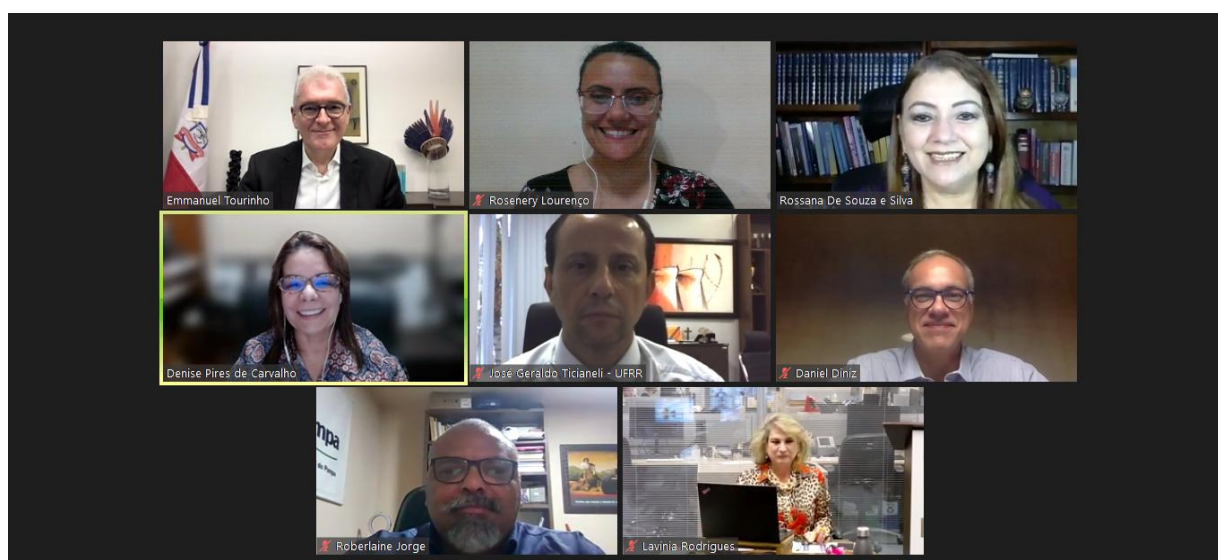
Figura 01 – Reunião entre gestores e equipe técnica do convênio UEMS e Itaipu Binacional.



Fonte: ACS/UEMS, 2021a.

Durante o ano foram realizadas várias reuniões pelas redes de cooperação internacional da qual a UEMS faz parte. No mês de agosto a Prof^a Rosenery Loureiro Lourenço da ARELIN representou o prof. Laércio Alves de Carvalho, membro da Diretoria do GCUB no presente biênio, na III Reunião da Diretoria do GCUB. A Figura 02 mostra um dos momentos da reunião que discutiu diversos assuntos de importância para o crescimento e atuação da Rede.

Figura 02 – UEMS representada na Reunião da Diretoria do GCUB.



Fonte: ARELIN/UEMS, 2021.

Em agosto de 2021 a UEMS passou a integrar a Cátedra Sérgio Vieira de Mello (CSVM-UEMS). A Cátedra é uma homenagem ao brasileiro Sérgio Vieira de Mello, morto no Iraque em 2003, e que dedicou grande parte da sua carreira profissional nas Nações Unidas ao trabalho com refugiados. O Alto Comissariado das Nações Unidas para Refugiados (ACNUR) é uma agência da Organização das Nações Unidas (ONU) que atua para assegurar e proteger os direitos das pessoas em situação de refúgio em todo o mundo. Os projetos da UEMS têm a finalidade de promover a população refugiada e migrante ações que possibilitem sua maior inserção linguística, cultural e social, atuando na defesa de seus direitos, na assistência jurídica e humanitária, em sua integração laboral e sociocultural.

O acordo de cooperação assinado entre UEMS e o ACNUR estabelece um plano de trabalho para os próximos dois anos com ações voltadas para a educação, a pesquisa e a extensão. Dentre as ações previstas para o biênio 2022-2023, espera-se difundir o ensino universitário sobre temas relacionados ao refúgio, como também promover a formação acadêmica e a capacitação de professores e estudantes dentro desta temática, além de discutir editais para ingresso de migrantes internacionais nos cursos de graduação da UEMS.

O coordenador da CSVM-UEMS (Figura 03) é o professor Dr. João Fábio Sanches Silva que também coordena as atividades do Programa UEMS ACOLHE, por meio do qual são ofertados cursos de português como língua de acolhimento a migrantes em situação de vulnerabilidade.

Figura 03 – UEMS tona-se integrante da Cátedra Sérgio Vieira de Mello.

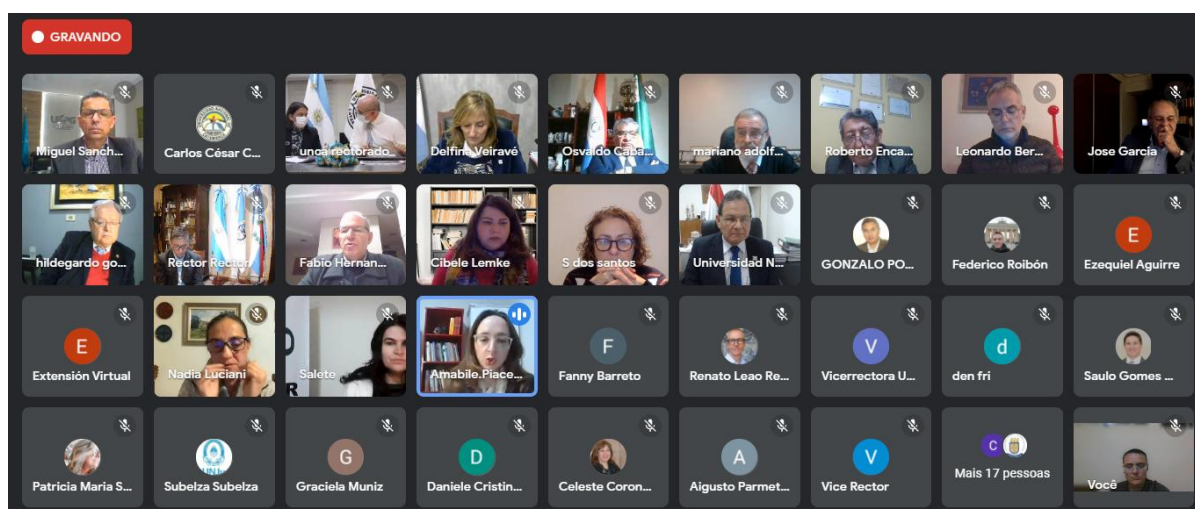


Fonte: ACS/UEMS, 2021g.

A UEMS esteve presente nas reuniões da Rede ZICOSUR Universitária, ocorridas nos meses de agosto/21, novembro/21 e dezembro/21. Desde o início da pandemia a ZICOSUR Universitária que é composta por Universidades públicas da Argentina, Bolívia, Brasil, Chile, Paraguai, Peru não se reunia. Na primeira reunião (Figura 04) a UEMS foi

representada na 31ª. Reunião de Reitores pela Chefe da Assessoria de Relações Internacionais, Prof.^a Rosenery Loureiro Lourenço, estiveram presentes mais de 50 participantes e foi discutido o plano de trabalho para o período de 2021-2022. As 7 linhas de trabalho definidas pela Rede para o biênio foram: (i) modificação do Estatuto do Grupo; (ii) Mobilidade de Estudantes de Graduação, Pós-Graduação, docentes, pesquisadores e pessoal administrativo Mobilidade; (iii) Realização de *Workshop*; (iv) Programas de dupla titulação e co-titulação; (v) Programa de Formação Contínua; (vi) Redes de Hospital Escola; (vii) Gênero, Equidade e Diversidade Sexual.

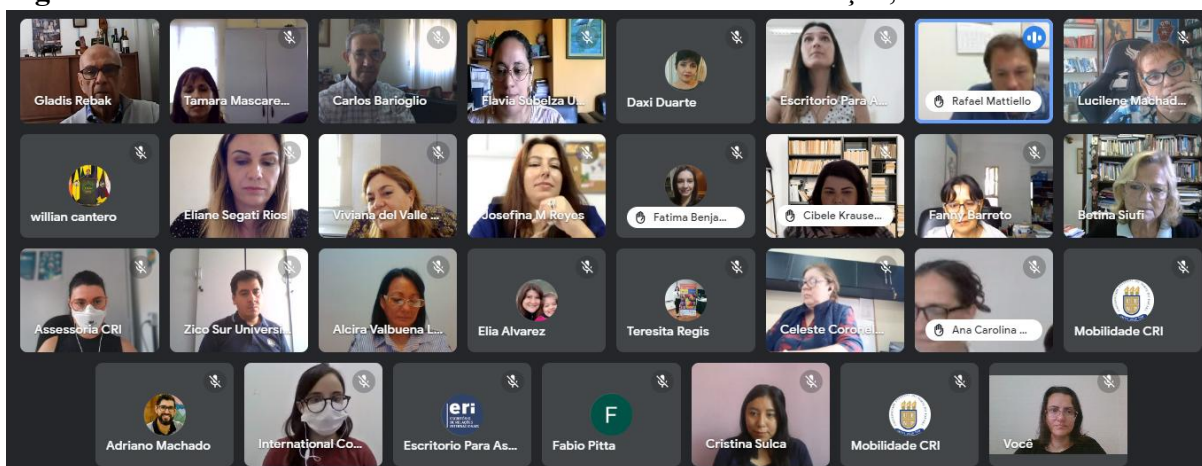
Figura 04 – UEMS na 31ª. Reunião de Reitores da ZICOSUR Universitário.



Fonte: ARELIN/UEMS, 2021.

Na segunda reunião, reuniram-se no mês de novembro os chefes de escritórios de internacionalização das universidades associadas a ZICOSUR, os quais além de retomar discussões do plano bienal manifestaram adesão aos sete grupos de trabalho a serem conduzidos entre as universidades participantes. A UEMS foi representada pela Profa. Rosenery Loureiro Lourenço da ARELIN (Figura 05) e ficou alocada no Grupo de Trabalho Mobilidade de Estudantes de Graduação, Pós-Graduação, docentes, pesquisadores e pessoal administrativo para o biênio 2021-2022.

Figura 05 – ARELIN e chefes dos escritórios de internacionalização, Zicosur Universitário.



Fonte: ARELIN/UEMS, 2021.

Em novembro/2021 a UEMS foi representada na VI Reunião Brasil-Cono Sur, promovida pela *Union de Universidades de America Latina y Caribe* (UDUAL) por meio da professora Rosenery Loureiro Lourenço, ARELIN (Figura 06). A reunião buscou refletir sobre uma agenda Latino Americana e Caribenha em direção a conferência Mundial da Educação Superior que ocorrerá em 2022, bem como sobre as transformações digitais e de outras ordens ocorridas na Educação Superior por conta da Pandemia do COVID-19.

Figura 06 – ARELIN na VI Reunião Brasil-Cono Sur, UDUAL.



Fonte: ARELIN/UEMS, 2021.

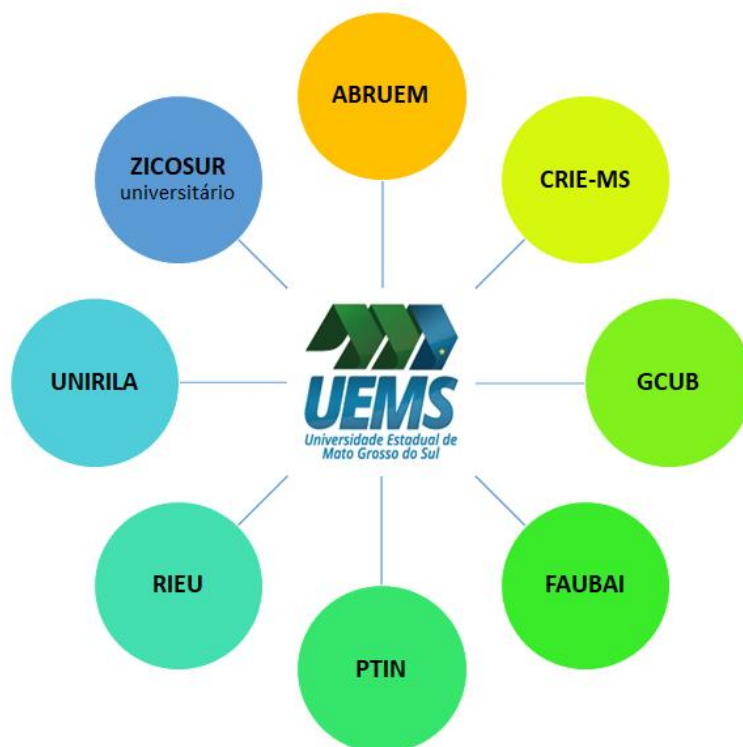
2.2 Recepção

No ano de 2021 a UEMS não foram recepcionados membros de comissões estrangeiras na instituição.

3 INSERÇÃO EM REDES NACIONAIS E INTERNACIONAIS

No ano de 2021 a UEMS participou como membro de 08 (oito) redes de universidades (Figura 07). A participação na Associação Brasileira dos Reitores das Universidades Estaduais e Municipais (ABRUEM), no GCUB, na Associação Brasileira de Educação Internacional (FAUBAI) e na Rede de Universidades da Zona de Integração do Centro-Oeste da América do Sul (ZICOSUR universitário) permite que a UEMS esteja em contato com outros gestores de internacionalização e aprimore suas ações de internacionalização.

Figura 07 – Participação da UEMS em Redes de Cooperação Internacional.



Fonte: ARELIN/UEMS, 2021.

Além disso, a participação nessas redes conecta a UEMS a diversas universidades nacionais e internacionais e possibilita a formalização de acordos e convênios de cooperação internacional, e possibilita, por meio de alianças de colaboração internacionais formadas pelas redes o ingresso em Programas e Editais de Mobilidade *in* e *out* em nível Nacional e Internacional os quais são abertos periodicamente por estas redes.

Por meio da parceria com a rede GCUB, por exemplo, a UEMS esteve apta a acessar a parceria existente com a Organização dos Estados Americanos (OEA) e receber em seus programas de pós-graduação *stricto sensu*, desde o ano de 2013, mestrando e doutorandos estrangeiros da América Latina que se tornaram bolsistas por meio do Programa de Alianças para a Educação e a Capacitação (PAEC)/PAEC-OEA-GCUB.

Por meio do Conselho de Reitores de Instituições de Ensino Superior do MS (CRIE-MS) a UEMS participou de articulações estratégicas para o ensino superior no estado que redundaram em Editais com recursos para a educação superior, tecnologia, inovação e desenvolvimento do Mato Grosso do Sul. A participação na ZICOSUR universitária permitiu

a UEMS, junto a outras instituições integrantes dos Estados-Membros (Argentina, Bolívia, Brasil, Chile, Paraguai e Peru), discutir e buscar soluções conjuntas para os desafios da globalização e do desenvolvimento regional, especialmente durante o período da pandemia do COVID-19.

Como membro do Parque Tecnológico Internacional (PTIn) a UEMS, unida a outras instituições membro, busca atuar nas áreas educacional, social, jurídica, econômica e cultural com vistas a combater desigualdades sociais, criminalidade, e oferecer formação para jovens na fronteira Brasil-Paraguai. Como membro da UNIRila – rede de universidades formada pelas IES que compõem o CRIE-MS (UEMS, UCDB, UFMS, UFGD, IFMS) e pela Universidade Nacional de Jujuy e Universidade Nacional de Salta, da Argentina; Universidade de Antofagasta e Universidade Católica do Norte do Chile, ambas do Chile; e a Universidade Nacional de Assunção, do Paraguai – a UEMS atua prol de um dos projetos de maior impacto para o desenvolvimento do Mato Grosso Sul e das cidades localizadas nos países por onde passa a Rota Bioceânica.

A mais recente participação da UEMS em redes de colaboração internacional é junto à Rede Internacional de Extensão Universitária (RIEU), uma rede formada por instituições brasileiras (UEMS, Instituto Federal do Rio de Janeiro (IFRJ), Universidade Federal do Triângulo Mineiro (UFTM), Universidade Estadual do Tocantins (UNITINS), Universidade Tecnológica Federal do Paraná (UTFPR)), instituições de Angola (Escola Superior Pedagógica do Bengo (ESPB), Instituto Superior Politécnico Independente), e instituições de Portugal (Instituto Politécnico do Porto) e de Moçambique (Instituto Superior de Ciências da Saúde). A RIEU tem o propósito de desenvolver cooperação acadêmica, científica e cultural, com base em ações extensionistas entre as instituições.

4 CONVÊNIOS E PARCERIAS

4.1 Convênios Assinados

Em 2021 a UEMS manteve os convênios existentes no ano de 2020 e, firmou dois novos convênios com a Universidade do Quebec à Rimounski do Canadá e com a

Universidade Católica de Santiago del Estero da Argentina, totalizando 15 Universidades conveniadas, conforme mostra o Quadro 01.

Quadro 01 – Universidades estrangeiras conveniadas com a UEMS

País	Universidade
Angola	Escola Superior Pedagógica do Bengo
Argentina	Universidad Nacional de Jujuy
Argentina	Universidad Nacional de Salta
Argentina	Universidad Católica de Santiago del Estero
Canadá	Glendon College/York University
Canadá	Brandon University
Canadá	Université du Quebec à Rimouski
Chile	Universidad Católica del Norte
Colômbia	Universidad Ucaldas
Cuba	Universidad Nacional de Havana
Espanha	Universidad de Murcia
Espanha	Universidade de Salamanca
EUA	Illinois University
EUA	Universidade Nebraska
EUA	Universidade de Drexel
Moçambique	Universidade Pedagógica do Bengo
Paraguai	Universidad de Asunción
Paraguai	Universidad del Cono Sur de Las Americas
Portugal	Universidade de Aveiro
Portugal	Universidade do Algarve
Portugal	Universidade Évora
União Europeia	Universidades conveniadas com GCUB

Fonte: ARELIN/UEMS, 2021.

Para o convênio firmado com a UCSE foi realizada uma solenidade virtual para celebração de convênio de colaboração acadêmica, científica e cultural (Figura 8). O evento contou com a presença dos reitores: Dr. Laércio Alves de Carvalho (UEMS) e do Eng. Luis Eugenio Lucena (UCSE); do Decano Marcelo Brunet (UCSE) e do Ministro João Carlos Parkinson (Ministério das Relações Exteriores do Brasil), da Chefe da ARELIN, Rosenery Loureiro Lourenço, e dos professores que iniciaram a articulação internacional, Dr. Lúcio

Flávio Sunakozawa e o Dr. Alejandro Safarov. Dentre os diversos objetivos do convênio, estão o desenvolvimento de programas anuais de intercâmbio científico e cultural para execução de projetos conjuntos de ensino, pesquisa e extensão.

Figura 08 – Divulgação do Evento para celebrar convênio. a) Reunião de celebração de convênio entre UEMS e b) UCSE.



Fonte: ACS, 2021b; ARELIN/UEMS, 2021.

Ademais, nesse período, a ARELIN buscou uma maior aproximação com as Universidades da América Latina, em especial, a Universidade Nacional de Assunción, Universidade Católica de Santiago del Estero e Universidade de Caldas, com intuito de desenvolver de projetos e ações conjuntas para fomentar a internacionalização da UEMS através dos editais lançados pela ARELIN em 2021, os editais de auxílio mobilidade internacional, projeto de extensão internacional (PIBEXin) e projeto de iniciação científica internacional (PIBICin).

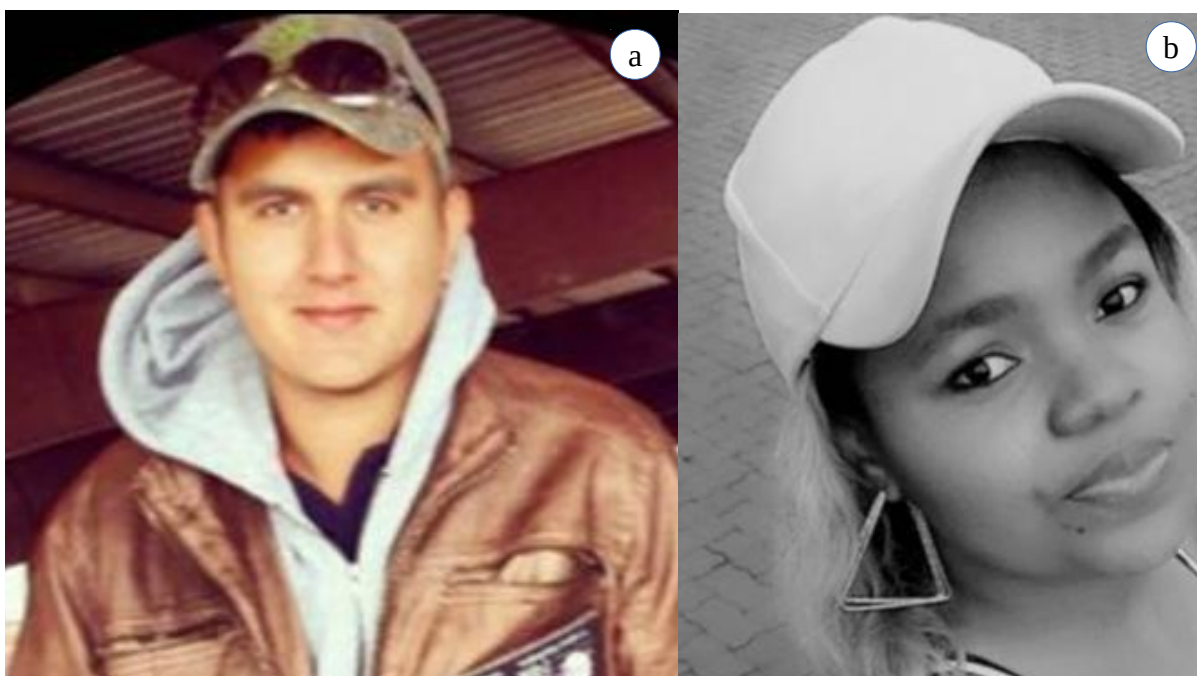
5 MOBILIDADE NACIONAL E INTERNACIONAL

A mobilidade refere-se ao envio de alunos, professores e técnicos da UEMS para outras universidades, bem como a recepção pela UEMS de alunos e servidores de outras instituições de ensino superior, com o objetivo de desenvolver pesquisas, ou cursar disciplinas em cursos de graduação e pós-graduação de forma total ou parcial.

5.1 Intercâmbio de Ensino e de Pesquisa

Em relação a mobilidade *in*, a ARELIN assessorou a recepção de dois novos estudantes estrangeiros, um com nacionalidade Guatemalteca e outra Moçambicana. Receberam os alunos, Raúl Succhini Mayorga e Sara Quinava, respectivamente, o programa de pós-graduação em Zootecnia na UU de Aquidauana e o programa de pós-graduação em Ensino em Saúde na UU de Dourados (Figura 09). Os alunos foram selecionados por meio do Programa PAEC-OEA-GCUB. Até o ano de 2020 a UEMS ofertou 5 bolsas para receber estrangeiros. A partir do ano de 2021 foram ofertadas 10 bolsas para alunos estrangeiros na pós-graduação.

Figura 09 – Estrangeiros em Mobilidade In na UEMS. Bolsista UEMS-GCUB, a) Mestrado em Zootecnia Bolsista UEMS-GCUB, b) Mestrado Profissional em Ensino em Saúde.



Fonte: ARELIN/UEMS, 2021

Considerando o aumento de bolsas destinados a alunos estrangeiros, a ARELIN inscreveu a UEMS em dois processos para recepção de alunos estrangeiros promovidos pelo GCUB, o Programa de Formação de Professores de Educação Superior de Países Africanos (PROAFRI) e o Programa de Formação de Professores de Educação Superior para a América

Latina e o Caribe (PROLAC). Foram ofertadas duas bolsas em cada seleção, no entanto, no PROAFRI somente um aluno foi selecionado e no PROLAC não houve inscritos. Atualmente há seis alunos estrangeiros matriculados nos programas de pós-graduação da UEMS, dois em nível de doutorado e quatro em nível de mestrado. A Tabela 01 sintetiza as informações inerentes a esses alunos.

Tabela 01 – Distribuição dos alunos estrangeiros em mobilidade in nos Programas de pós-graduação da UEMS.

Programa de pós-graduação	Unidade Universitária	Nível	Número de alunos	Período cursado (meses)
Pós-graduação em Recursos Naturais	Dourados	Doutorado	02	30
Pós-graduação em Agronomia – Produção vegetal	Aquidauana	Mestrado	01	10
Pós-graduação em Zootecnia	Aquidauana	Mestrado	01	08
Pós-graduação em Agronomia – Sustentabilidade na agricultura	Cassilândia	Mestrado	01	10
Pós-graduação em Ensino em Saúde	Dourados	Mestrado Profissional	01	03
Total	-	-	06	-

Fonte: ARELIN/UEMS, 2021.

Em relação a mobilidade *out*, no ano de 2021 não houve alunos UEMS saindo para IES estrangeiras em virtude da pandemia de Covid-19. No entanto, a ARELIN buscou meios de fomentar a aproximação de IES estrangeiras através do lançamento de dois editais voltados para alunos de graduação e um edital voltado para alunos de pós-graduação e servidores da UEMS.

Em 2021 a ARELIN, em conformidade com seu planejamento estratégico e o Programa de financiamento da internacionalização na UEMS (PIAFmob), lançou conjuntamente com a com a Pró-reitoria de Extensão, Cultura e Assuntos Comunitários (PROEC) e a Pró-Reitoria de Pesquisa, Pós-Graduação e Inovação (PROPPI), dois editais para alunos de graduação com auxílio mobilidade internacional: Programa de Iniciação Científica Internacional e Auxílio Mobilidade (PIBIC_{in}) e do Programa de Extensão Internacional e Auxílio Mobilidade (PIBEX_{in}) (Figura 10).

Figura 10 – Divulgação dos Editais. a) PIBICin e b) PIBEXin 2021.

a) ARELIN e PROPI convidam para submissão de propostas para PIBICin

BOLSAS DE INICIAÇÃO CIENTÍFICA INTERNACIONAL E AUXÍLIO MOBILIDADE

4 Bolsas para alunos de graduações da UEMS

PRORROGADO ATÉ 17.12

Bolsas: Duração de 12 meses no valor de R\$ 400

Auxílios: Parcela única, no valor de R\$ 10 mil cada um

Saiba mais em: www.uems.br/arelin

b) ARELIN e PROEC convidam para submissão de propostas para PIBEXin

BOLSAS DE EXTENSÃO INTERNACIONAL E AUXÍLIO MOBILIDADE

4 Bolsas para alunos de graduações da UEMS

Inscrições no SIGProj: 13/09/2021 a 30/11/2021

Bolsas: Duração de 12 meses no valor de R\$ 400

Auxílios: Parcela única, no valor de R\$ 10 mil cada um

Saiba mais em: www.uems.br/arelin

Fonte: ACS/UEMS, 2021c.

O PIBICin tem objetivo de propiciar suporte financeiro para alunos regulares de cursos presenciais de graduação da UEMS, que demonstrem aptidão à pesquisa, e queiram aprimorar sua formação com qualificação internacional. Foram ofertadas 4 (quatro) bolsas nessa primeira edição. A ARELIN recebeu um total de 10 (dez) propostas para o PIBICin, que foram analisadas e classificadas conforme pontuação obtida nas fases de enquadramento do Edital. Os selecionados iniciarão o recebimento de bolsa em abril de 2022 e podem realizar a mobilidade acadêmica até janeiro de 2023.

O Quadro 02 apresenta as propostas classificadas de 1º ao 4º que foram contempladas com as bolsas e auxílio mobilidade, conforme publicação no Diário Oficial n.º10.740 26 de janeiro de 2022, sendo que.

Quadro 02 – Propostas classificadas no 1º. Edital PIBICin.

Título da proposta	Orientador	Aluno (a)	Colocação
Avaliação Do Comportamento Alimentar De Suínos Por Meio de Zootecnia de Precisão	Tiago Júnior Pasqueti	Lucas Rocha Valfré	01
Síntese De Eletrodos Flexíveis de Titanatos/Óxido de Grafeno Reduzido Para Aplicações em Armazenamento de Energia.	Daniela Cristina Manfroi Rodrigues	Ively Maria Pereira Fegadoli	02
Avaliação do Conteúdo Lipídico e Atividades Mitocondrial de Embriões Bovinos com Diferentes Cinéticas de Desenvolvimento	Fabiana De Andrade Melo Sterza	Wallery Caroliny Costa Da Costa	03
A Centralidade da Rua 14 de Julho no Bairro São Francisco em Campo Grande – MS	Mara Lúcia Falconi Da Hora Bernardelli	Victor Dantas Siqueira Pequeno	04

Fonte: ARELIN/UEMS, 2021.

Já o PIBEXin tem o objetivo propiciar suporte financeiro para alunos que desenvolvam ações, projetos e atividades voltados ao atendimento de necessidades sociais e/ou culturais, à produção e transferência de conhecimento transdisciplinar e interprofissional, e queiram aprimorar sua formação e relações com a sociedade internacional (Figura 10b). Assim como o PIBICin, também foram ofertadas 04 (quatro) bolsas, sendo por ocasião do lançamento do Edital apenas 3 (três) propostas foram cadastradas e classificadas. Em função disso, a ARELIN abriu edital suplementar para preenchimento de uma bolsa, no mês de fevereiro de 2022. O Quadro 05 mostra as propostas de bolsas de extensão internacional e auxílio mobilidades selecionadas e publicadas no Diário Oficial.

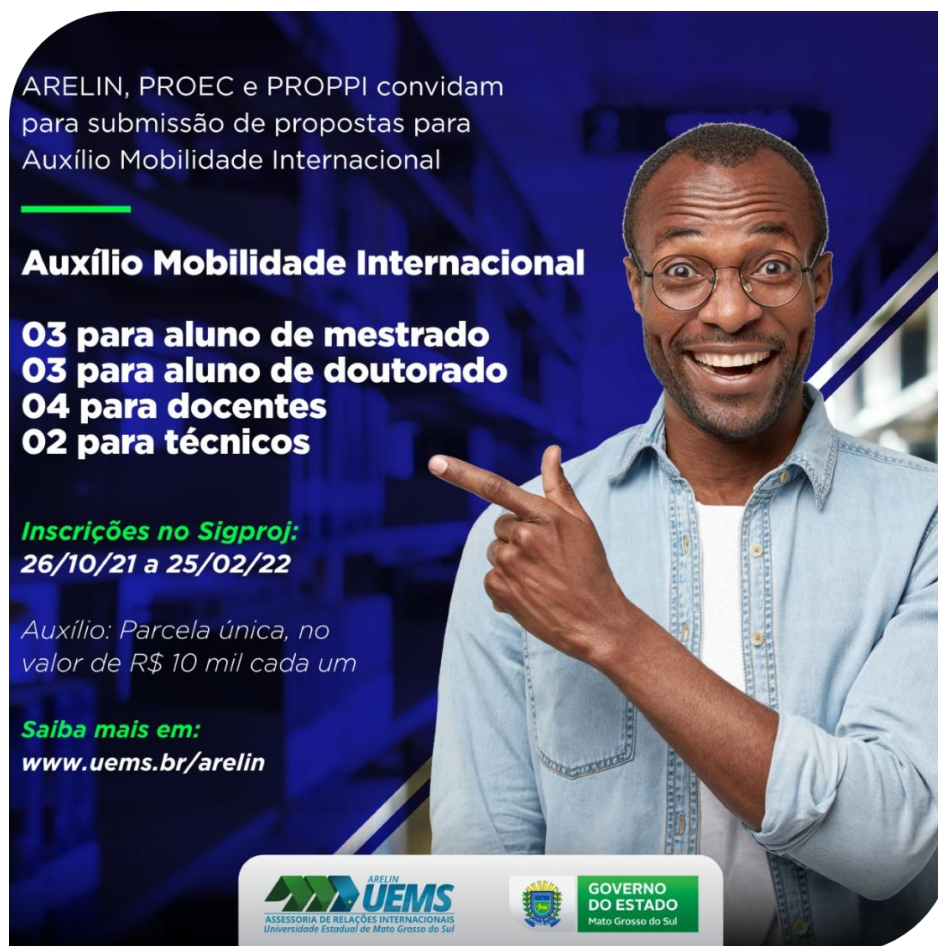
Quadro 05 – Propostas classificadas no 1º. Edital PIBEXin.

Título da proposta	Orientador	Aluno (a)	Colocação
A violência obstétrica, essa angústia desconhecida: da ética médica à vitimização de mulheres e meninas	Isael José Santana	Heloisa Teixeira Domingues	01
Políticas públicas para idosos: ações de extensão de uma universidade Argentina e outra Brasileira	Marcos Antônio Nunes de Araújo	Richard Sebastião Silva das Neves	02
Cineclube educação: sensibilização e mediação filmica na escola	Keyla Andrea Santiago Oliveira	Iris Isis Rowena Campos	03
Teach back e linguagem multimodal na promoção de letramento em saúde de caminhoneiros hipertensos na Rota Bioceânica: diálogos entre UEMS e Harvard University	Ruberval Franco Maciel	Luciano Arnaldo Mian Covolan	04

Fonte: ARELIN/UEMS, 2021.

A ARELIN também lançou no mês de outubro, em conjunto com a PROEC e PROPI o 1º. Edital para Auxílio Mobilidade Internacional destinado aos alunos de pós-graduação (mestrado e doutorado) e aos servidores da UEMS (docentes e técnicos), conforme Figura 11.

Figura 11 – Divulgação do Programa de Auxílio Mobilidade Internacional para servidores e alunos de pós-graduação da UEMS.



ARELIN, PROEC e PROPPI convidam para submissão de propostas para Auxílio Mobilidade Internacional



Auxílio Mobilidade Internacional

03 para aluno de mestrado
03 para aluno de doutorado
04 para docentes
02 para técnicos

Inscrições no Sigproj:
26/10/21 a 25/02/22

Auxílio: Parcela única, no valor de R\$ 10 mil cada um

Saiba mais em:
www.uems.br/arelin

Fonte: ACS/UEMS, 2021d.

Esse edital objetiva aprimorar a vocação científica, incentivar talentos potenciais e qualificar profissionalmente servidores e alunos de pós-graduação da UEMS, bem como, favorecer a interação e consolidação de parcerias com instituições de ensino latino-americanas, e pode prever até 90 dias de atividade em mobilidade internacional. As inscrições ocorrerão pelo SIGproj no período de outubro/2021 a fevereiro/2022, e os resultados finais serão publicados em abril/2022.

6 INTERNACIONALIZAÇÃO COMO PRÁTICA LOCAL

Reconhecendo a necessidade de aprimorar a comunidade universitária via internacionalização em casa a ARELIN deu ênfase em 2021 em atividades voltadas para a conscientização da comunidade acadêmica, bem como divulgação de oportunidades de intercâmbio e cursos *online*. Em 2021 a ARELIN buscou sensibilizar a comunidade interna por meio de atualizações semanais em sua página na internet (www.uems.br/ARELIN). Chamadas públicas e editais de universidades e órgãos públicos e privados com financiamento para graduação, mestrado e doutorado sanduíche, foram divulgadas e os interessados nestas oportunidades receberam informações e orientações específicas por e-mail, telefone e ou por videoconferência.

Além disso, em parceria com a Assessoria de Comunicação Social (ACS-UEMS) foram feitas inserções semanais de oportunidades relacionadas a internacionalização, tanto para mobilidade quanto para internacionalização em casa, nas diversas nas mídias sociais da UEMS e da ARELIN (Figura 12).

Figura 12 – Divulgação ARELIN de uma das oportunidades de bolsas por meio de editais externos.



Fonte: Facebook UEMS Internacional (www.facebook/uemsinternacional) e Instagram ARELIN.

Além das ações concentradas para divulgação nas mídias sociais das oportunidades para intercâmbio e editais externos para bolsas, especialmente no que concerne a sensibilização da comunidade acadêmica, foram realizados cursos, workshops e *lives*.

6.1 Proficiência Linguística e Clube de Línguas

Aparatos para alcance da proficiência linguística na UEMS tem sido realizada pelo Núcleo de Ensino de Línguas (NEL) que ofertou durante o ano de 2020 cursos de Línguas estrangeiras: inglês, espanhol, francês, com oferta permanente. Esses cursos podem ser acessados pela comunidade externa e comunidade interna da UEMS. O NEL aplicou e avaliou provas de proficiência para ingresso nos programas de pós-graduação da UEMS.

6.2 Palestras e Cursos Internacionais

Em 2021, a ARELIN divulgou e apoiou diversas palestras internacionais ofertadas por parceiros, como ABRUEM, GCUB e FAUBAI. Destacamos algumas dessas palestras na Figura 13, promovidas pelo GCUB, rede da qual a UEMS é signatária.

Figura 13 – Palestras e *webinars* promovidos pelo GCUB e com divulgação e incentivo de participação UEMS em suas mídias sociais.



WEBINAR: UNIVERSIDADES, INOVAÇÃO E COMBATE À PANDEMIA DA COVID-19.
20 DE ABRIL DE 2021
17h00 às 18h30 (BRT).
LINK INSCRIÇÃO: [HTTPS://FORM.JOTFORM.COM/210755924763664](https://form.jotform.com/210755924763664)
O WEBINAR SERÁ TRANSMITIDO EM PORTUGUÊS NO CANAL DO GCUB NO YOUTUBE.
DR. JARBAS BARBOSA (ORGANIZAÇÃO PAN-AMERICANA DA SAÚDE (OPAS))
DRA. MARGARETH DALCOLMO (FUNDAÇÃO OSWALDO CRUZ (FIOCRUZ))
PROF. DR. PEDRO RODRIGUES CURI HALLAL (UNIVERSIDADE FEDERAL DE PELOTAS (EX-REITOR))
MODERADOR
DR. NADMAR DE ALMEIDA FILHO (EX-REITOR DA UNIVERSIDADE FEDERAL DA BAHIA (UFBA) E VICE-PRESIDENTE DA ASSOCIAÇÃO BRASILEIRA DE SAÚDE COLETIVA (ABRASC))
Haverá certificado de participação.

WEBINAR
Gestão das Universidades Após Um Ano de Pandemia da COVID-19: Experiências Internacionais.
31 DE MARÇO DE 2021
14:00 - 15:30H (BRT)
LINK INSCRIÇÃO: [HTTPS://FORM.JOTFORM.COM/210755924763664](https://form.jotform.com/210755924763664)
REITOR HUGO OSCAR JURI (UNIVERSIDAD NACIONAL DE CORDOBA (UNC)) PALESTRANTE
REITOR JÁNOŠ JÓZSA (BUDAPEST UNIVERSITY OF TECHNOLOGY AND ECONOMICS (BME)) PALESTRANTE
REITOR VAHAN AGOPYAN (UNIVERSIDADE DE SÃO PAULO (USP)) PALESTRANTE
REITOR JOSÉ DANIEL D. MELO (UNIVERSIDADE FEDERAL DO RIO GRANDE DO NORTE (UFRN)) MODERADOR
O WEBINAR SERÁ TRANSMITIDO EM INGLÊS NO CANAL DO GCUB NO YOUTUBE.
[HTTPS://YOUTUBE.BE/3X_RAWWOE3Q](https://youtu.be/3X_RAWWOE3Q)
Haverá certificado de participação.

WEBINAR:
A EXPERIÊNCIA EDUCACIONAL ESTADUNIDENSE EM HOUSTON, TEXAS.
28 DE JUNHO DE 2021
16:00 - 17:00 (BRT)
LINK DE INSCRIÇÃO: <https://form.jotform.com/210714274743050>
PRESIDENTE SERIF ALI TEKALAN (NORTH AMERICAN UNIVERSITY) PALESTRANTE
VICE-PRESIDENTE DR. FARUK TABAN (NORTH AMERICAN UNIVERSITY) PALESTRANTE
PROF. DR. VINICIUS MENEZES DE OLIVEIRA (UNIVERSIDADE FEDERAL DO RIO GRANDE) MODERADOR(A)
O WEBINAR SERÁ TRANSMITIDO EM INGLÊS POR MEIO DO CANAL DO GCUB NO YOUTUBE.
Será emitido certificado de participação.

Fonte: ARELIN/UEMS, 2021.

Em relação aos cursos internacionais ofertados para a comunidade da UEMS, alguns deles ocorreram em formato virtual, devido a pandemia de covid-19. Em parceria com o GCUB, foram ofertados cursos online sobre: Ética, Universidade e Sociedade e, História e Filosofia do Ensino Superior da África (Figura 14).

O curso de Ética, Universidade e Sociedade foi ofertado em parceria com a Universidade del Azuay do Equador e contou com carga horária de 30 horas. O objetivo do curso foi compreender coletivamente, na sala de aula virtual, o papel da ética em sua relação com a universidade e a sociedade, a partir da afirmação categórica de que o objetivo humano e civilizatório é a proteção e o cuidado com a vida por meio do fortalecimento das condições ambientais e sociais que favorecem a sobrevivência e a projeção. A UEMS ofertou 04 (quatro) vagas para servidores neste curso.

Figura 14 – Cursos ofertados pelo GCUB e apoiados pela UEMS.



GCUB Grupo de Cooperação Internacional de Universidades Brasileiras - GCUB
BRASIL

PROMOVE CURSO SOBRE:
ÉTICA, UNIVERSIDADE E SOCIEDADE

PROF. DR. JUAN MORALES ORDÓÑEZ
UNIVERSIDAD DEL AZUAY - EQUADOR

CURSO VIRTUAL EM ESPANHOL - GRATUITO
PERÍODO: 5 DE MAIO A 9 DE JUNHO DE 2021
HORÁRIO: 15:00 ÀS 18:00 (BRT)
CARGA HORÁRIA TOTAL: 30 HORAS

PÚBLICO-ALVO: Professores, Gestores e Estudantes de Pós-Graduação (Mestrado e Doutorado) das universidades associadas ao GCUB.

PARCERIA: GCUB BRASIL UNIVERSIDAD DEL AZUAY

PARA PARTICIPAR, ENTRE EM CONTATO COM O SETOR DE RELAÇÕES INTERNACIONAIS DE SUA UNIVERSIDADE.

BRASIL GRUPO DE COOPERAÇÃO INTERNACIONAL DE UNIVERSIDADES BRASILEIRAS - GCUB
INSTITUTO DE GOVERNANÇA E INOVACÃO

PROMOVE CURSO SOBRE
HISTÓRIA E FILOSOFIA DO ENSINO SUPERIOR NA ÁFRICA

PROFESSOR DOUTOR JAMISSE TAIMO

PERÍODO DO CURSO
7 OUTUBRO A 25 DE NOVEMBRO
TERÇAS E QUINTAS-FEIRAS

HORÁRIO
14H ÀS 16H
(BRT)

PÚBLICO-ALVO
Professores Universitários, Gestores que atuam no setor de Relações Internacionais ou interessados no tema.

INSCRIÇÕES ATÉ
4 DE OUTUBRO DE 2021

CARGA HORÁRIA: 45H
30H DE AULAS VIRTUAIS E 15H DE ATIVIDADES EXTRAS

O CURSO SERÁ MINISTRADO EM PORTUGUÊS POR MEIO DA PLATAFORMA ZOOM.
PARA SE INSCREVER, ACESSSE: [HTTPS://FORM.JOTFORM.COM/212503888413](https://form.jotform.com/212503888413)

Fonte: ARELIN/UEMS, 2021.

O curso de História e Filosofia do Ensino Superior da África foi ofertado em parceria com a Universidade Eduardo Mondlane e teve como objetivo situar a África no debate sobre universidade, aprofundando, especificamente, em quatro grandes temas: i) a gênese da universidade na África; ii) Pesquisa e Ensino Superior no continente; iii) Governança, Políticas e Gestão das universidades e iv) ES, Internacionalização e Globalização.

6.3 Oficinas, Workshops e Seminários

6.3.1 Semana de Internacionalização UEMS

Em maio de 2021, a ARELIN realizou a primeira edição da Semana de Internacionalização UEMS: Experiência internacional na trajetória acadêmica. O evento aconteceu em formato online, gratuito e contou com palestras e mesas-redondas em diversos horários (manhã, tarde e noite). O objetivo foi apresentar os caminhos e possibilidades para a internacionalização e compartilhar experiências de intercâmbio internacional de membros da comunidade acadêmica da UEMS (Figura 15).

Figura 15 – Programação da I Semana de Internacionalização UEMS.

VEM AÍ:
Semana de Internacionalização UEMS

DE 11 A 13 DE MAIO

Inscrições e mais informações em:
www.even3.com.br/semanadeinternacionalizacaouems/

Semana de Internacionalização UEMS
Experiência internacional na trajetória acadêmica: conheça as possibilidades e supere os desafios!

11 DE MAIO	8h30 - 9h	ABERTURA DA SEMANA DE INTERNACIONALIZAÇÃO.
	9h - 10h30	A importância e os Processos da Internacionalização na UEMS.
	14h - 16h	Experiências acadêmicas e multiculturais: a voz do docente e do discente estrangeiro na UEMS.
12 DE MAIO	14h - 14h40	Como ser um intercambista?
	14h40 - 16h	O acesso às bolsas e as vivências internacionais de alunos da UEMS no Canadá.
	19h - 19h40	Caminhos e possibilidades a partir de convênios de cooperação.
13 DE MAIO	19h40 - 21h	Mobilidade virtual e co-tutelas internacionais.
	9h - 11h30	Mesa Redonda: Internacionalização em casa e Aprendizagem de Idiomas.

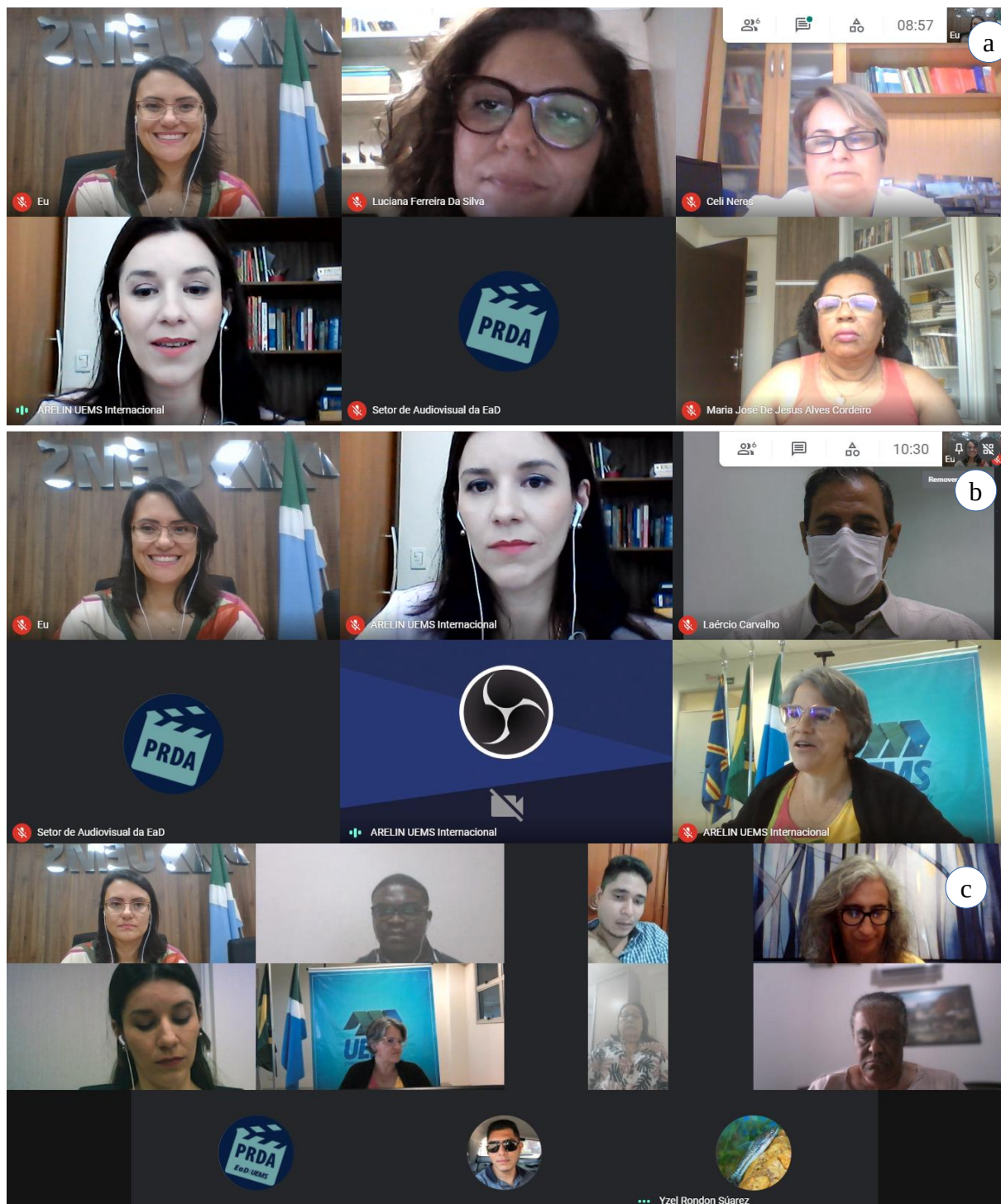
Fonte: ACS/UEMS, 2021e.

A I Semana de Internacionalização ocorreu no mês de Maio/2021, contou com mais de 400 inscritos e foi transmitida pelo canal da ARELIN no *Youtube* (uemsinternacional).

Toda a programação do evento ficou gravada e está disponível no canal para visualizações futuras.

A mesa-redonda “Experiências acadêmicas e multiculturais: a voz do docente e do discente estrangeiro na UEMS” contou com a participação de docentes da UEMS que orientaram ou orientam alunos estrangeiros, como a Prof. Dra. Márcia Regina Martins Alvarenga, Prof. Dra. Maria Silvia Santana e Prof. Dr. Yzel Rondon e, também com os alunos estrangeiros bolsistas, Pierre Moise Louis (Mestrado em Agronomia/UU Aquidauana); Héctor Valerio Ardon (Mestrado em Agronomia/UU Cassilândia) e Orlando Jose Bastidas Betancourt (Doutorado em Recursos Naturais/UU Dourados). A Figura 16 mostra a abertura do evento e também o momento da mesa-redonda.

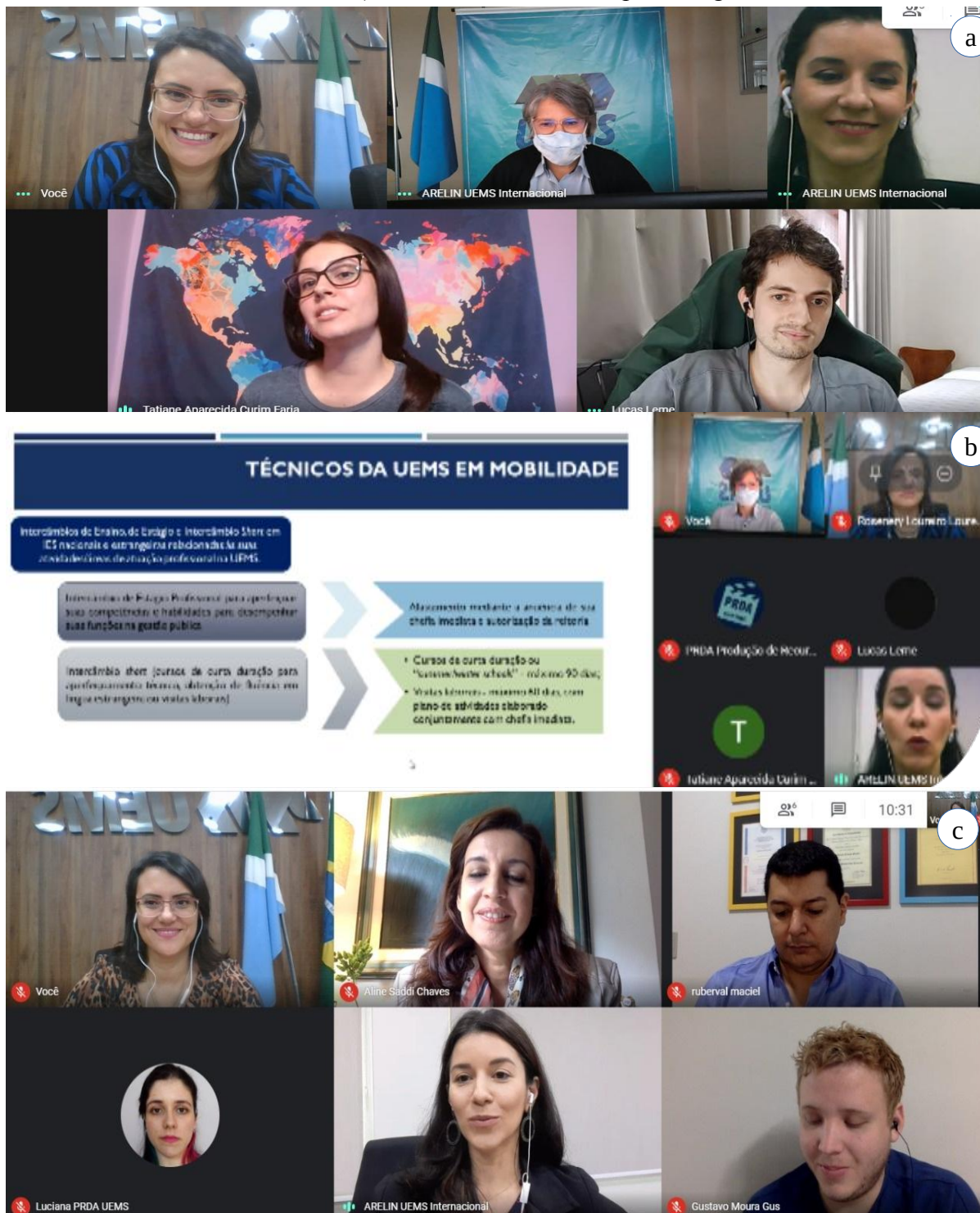
Figura 16 – I Semana de Internacionalização UEMS: a) Abertura da Semana de internacionalização UEMS, b) Fala do Reitor na Abertura da Semana de internacionalização UEMS, c) Mesa Redonda “Experiências acadêmicas e multiculturais”.



Fonte: ARELIN/UEMS, 2021.

Além disso, o evento oportunizou outros momentos importantes e esclarecedores para a comunidade acadêmica da UEMS, a mesa-redonda com os alunos intercambistas da UEMS, que contaram sua experiência de mobilidade internacional no Canadá (Figura 17); a palestra sobre as possibilidades de convênio com outras IES estrangeiras e também a mobilidade virtual, ofertada por meio de cursos em parceria com o GCUB.

Figura 17 – Outros destaques da I Semana de Internacionalização UEMS: a) Mesa redonda com alunos UEMS que realizaram mobilidade no Canadá, b) Palestra sobre Possibilidades de Convênios e Mobilidade Virtual, c) Mesa Redonda sobre Aprendizagem de idiomas.



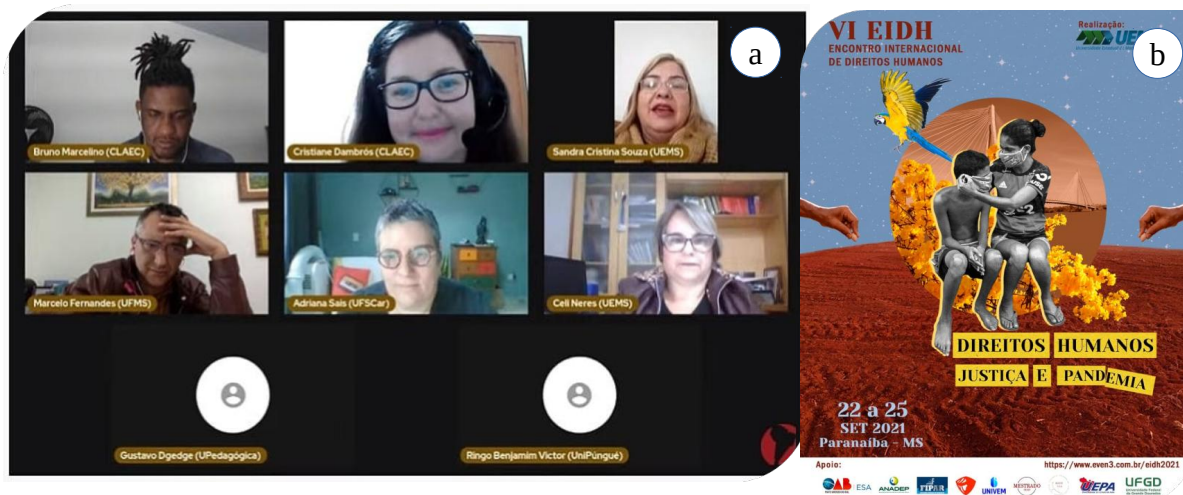
Fonte: ARELIN/UEMS, 2021.

6.3.2 Participações em eventos internacionais

A ARELIN apoiou o evento Simpósio Internacional Brasil-Moçambique sobre Geoeducações, Agroecologias e Biodiversidades (SIGAB), grupo do qual a UEMS faz parte. O evento ocorreu de forma online de 28 a 30 de julho. A Abertura do SIGAB ocorreu com a participação da vice-reitora da UEMS, profa. Dra. Celi Correa Neres e da Coordenadora profa. Dra. Sandra Cristina de Souza, docente da UEMS vinculada ao Mestrado Profissional - Profhistoria, da UEMS. Demais profissionais vinculadas às Universidades parceiras do evento também acompanharam de forma virtual (Figura 18a).

O evento contou com apoio do Centro Latino-Americano de Estudos em Cultura (CLAEC), em associação com a Universidade Pedagógica de Maputo, Universidade Pungue, Universidade Federal do Mato Grosso do Sul (UFMS), Universidade Federal de São Carlos (UFSCar), além da UEMS.

Figura 18 – Simpósio Internacional Brasil-Moçambique sobre Geoeducações, Agroecologias e Biodiversidades (a); VI Encontro Internacional de Direitos Humanos (b).



Fonte: ACS, 2021f; ACS, 2021h.

Em setembro de 2021, a ARELIN apoiou a divulgação do VI Encontro Internacional de Direitos Humanos (EIDH), promovido pelo curso de Direito da Universidade Estadual de Mato Grosso do Sul (UEMS), unidade universitária de Paranaíba/MS. O evento ocorreu nos

dias 22 a 25 de setembro de 2021, em formato online, tendo como tema central Direitos Humanos, Justiça e Pandemia (Figura 18b).

Em julho de 2021 a ARELIN, representada pela Prof.^a Rosenery Loureiro Lourenço, participou do evento Turismologando pelo mundo promovido pelo curso de Turismo da UU de Dourados, com o tema: Mobilidade acadêmica no exterior: oportunidade e convênios da UEMS (Figura 19). Nessa ocasião também esteve presente um dos alunos de graduação UEMS, Artur Medeiros, que realizou mobilidade presencial no Canadá durante o ano de 2020 por meio do Emerging Leaders in the Americas Program (ELAP). Esse programam oferece anualmente bolsas para alunos de graduação realizarem mobilidade no Canadá e a ARELIN auxiliou dois alunos em seu processo seletivo para o ELAP, obtendo sucesso na aprovação dos dois alunos do curso de ciência da computação para participarem durante 04 meses do programa.

Figura 19 – Evento Turismologando pelo mundo com participação da ARELIN.



Temporada 1 - Ep. 3
22/07 | 18h (horário MS)

TURISMOLOGANDO
pelo mundo

**MOBILIDADE ACADÊMICA NO EXTERIOR:
OPORTUNIDADES E CONVÊNIOS DA
UEMS**

Prof. Dra. Rosenery Loureiro Lourenço
Chefe da Assessoria de Relações Internacionais - ARELIN UEMS

Arthur Medeiros
Intercâmbio no Curso de Ciências da Computação na Universidade de Brandon no Canadá

Prof. Dra. Camila Benatti
Moderadora

Canal Camila de Brito Benatti
Link na bio!

Fonte: ARELIN/UEMS, 2021.

O diálogo realizado no Evento Turismologando pelo Mundo foi conduzido pela Profa. Camila Benatti do Curso de Turismo de Dourados e está disponível no endereço: <https://www.youtube.com/watch?v=P3xQsuwUsKg>.

7 DESTAQUES

Essa seção se destina a apresentação de eventos e acontecimentos relacionados à ARELIN que merecem destaque, como por exemplo, premiações, lançamento de livros e publicação de artigos, apresentação de trabalhos, aprovação de projetos, aquisição de equipamentos e desenvolvimento de melhorias nos processos de gestão, e ações junto aos órgãos internos. No ano de 2021, daremos destaque à (i) ações e melhorias nos processos internos; (ii) ações junto aos cursos, programas e pró-reitorias, e (iii) publicação de artigo científico.

7.1 Processos internos

Com intuito de avaliar a percepção da comunidade acadêmica da UEMS sobre a internacionalização na UEMS e também a inserção da ARELIN, foi aplicado em junho de 2021 a Avaliação Institucional da Internacionalização da UEMS. O questionário aplicado por meio de formulário eletrônico ficou disponível a toda comunidade acadêmica da UEMS durante o período de 18 de janeiro a 19 de fevereiro de 2021. O questionário foi composto por 33 perguntas, sendo 20 para o público em geral (que não participou das ações de internacionalização) e as 33 para os que já participaram ou participam das ações de internacionalização.

Para acessar o questionário, disponível na plataforma GoogleForm, foi disponibilizado um *link* de acesso por meio de mídias sociais da UEMS, assim como por e-mail enviado a reitoria, todas as pró-reitorias, coordenadorias de curso, gerências de unidade, ADUEMS, SINTAUEMS e DCE (Figura 20). Os resultados mostraram uma baixa participação da comunidade acadêmica na pesquisa de avaliação institucional, pois apenas 203 respostas foram registradas, considerando-se o universo de aproximadamente 9 mil pessoas entre alunos e servidores (docentes e técnicos). Desses 203 registros, cerca de 37% foram de docentes, 26% de alunos de graduação, 16% de alunos de pós-graduação e 16% de técnicos da Educação Superior.

Figura 20 – Divulgação da Avaliação Institucional da Internacionalização da UEMS.



Fonte: ACS/UEMS, 2021i.

O diagnóstico institucional mostrou que a comunidade universitária necessita de maior sensibilização quanto ao trabalho realizado pela ARELIN, pois 51.7% dos respondentes afirmaram que desconhecem as atividades da ARELIN e 83% dos respondentes ainda não haviam acessado a política de internacionalização recém-aprovada. Considerando esses dados, a ARELIN planejou intensificar as ações de conscientização da comunidade universitária e realização de ações estratégicas durante visitas presenciais em todas as unidades universitárias, bem como reuniões online para aproximações voltadas a internacionalização e divulgação das ações e atividades da assessoria.

7.3 Ações junto aos cursos, programas e pró-reitorias

Em março/2021 a ARELIN participou da Formação Continuada de Coordenadores de Graduação organizada pela PROE. Nesse evento a profa. Rosenery Loureiro Lourenço

apresentou para os coordenadores as ações da ARELIN e alguns dados do relatório do ano de 2020. A Figura 21 mostra a reunião momentos antes da apresentação da ARELIN.

Figura 21 – Divulgação da Avaliação Institucional da Internacionalização da UEMS.



Fonte: ARELIN/UEMS, 2021.

A ARELIN buscou assessorar, mediante demanda, vários cursos de graduação e pós-graduação que buscaram melhorar seus projetos ou repensar seus projetos para inserir a internacionalização nos mesmos. Entre os cursos assessorados, a ARELIN acompanhou e participou de reuniões junto aos docentes e técnicos relacionados ao curso de medicina para discutir e orientar a acreditação do curso junto ao Sistema de Acreditação de Escolas Médicas do Brasil (SAEME), processo este necessário para posterior acreditação do curso junto às IES estrangeiras que receberão egressos da UEMS para realizar residência médica. A Figura 22 mostra a ARELIN, representada pela Profa. Rosenery Loureiro Lourenço, Profa. Alessandra Ribeiro de Moraes e Prof. Fábio Paes Barreto, em discussão com a Coordenação de curso e técnicos vinculados ao curso medicina.

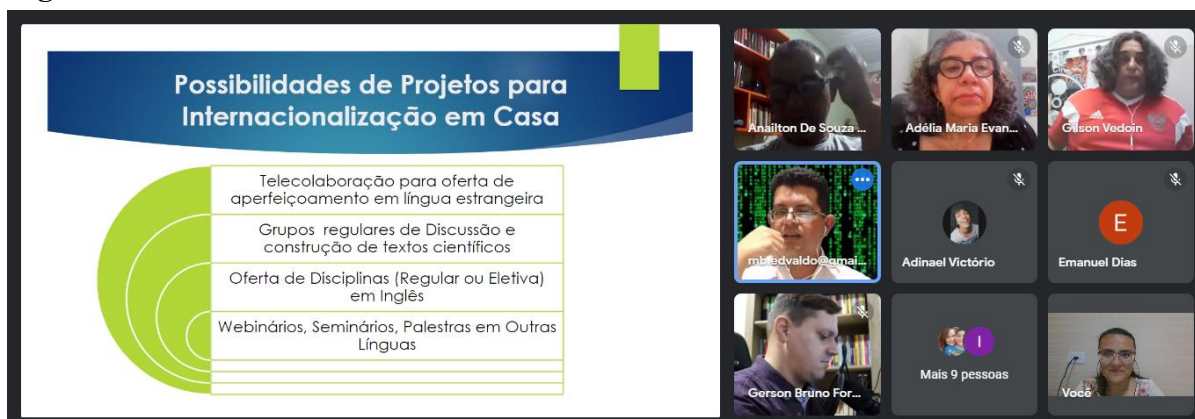
Figura 22 – Reunião entre ARELIN e o curso de Medicina para tratativas de acreditação do curso junto à SAEME.



Fonte: ARELIN/UEMS, 2021.

O Curso de graduação em Letras da UU Jardim reuniu professores e alunos para discutirem junto a ARELIN as possibilidades internacionais para graduandos em Letras. Na ocasião a professora Rosenery Loureiro Lourenço apresentou para o curso como fazer a construção de projetos de vivências internacionais para alunos e professores de Letras. A Figura 23 mostra um dos momentos da interação online entre ARELIN e curso de Letras Português-Inglês, UU UEMS Jardim.

Figura 23 – Reunião entre ARELIN e o curso de Letras da Unidade Jardim.

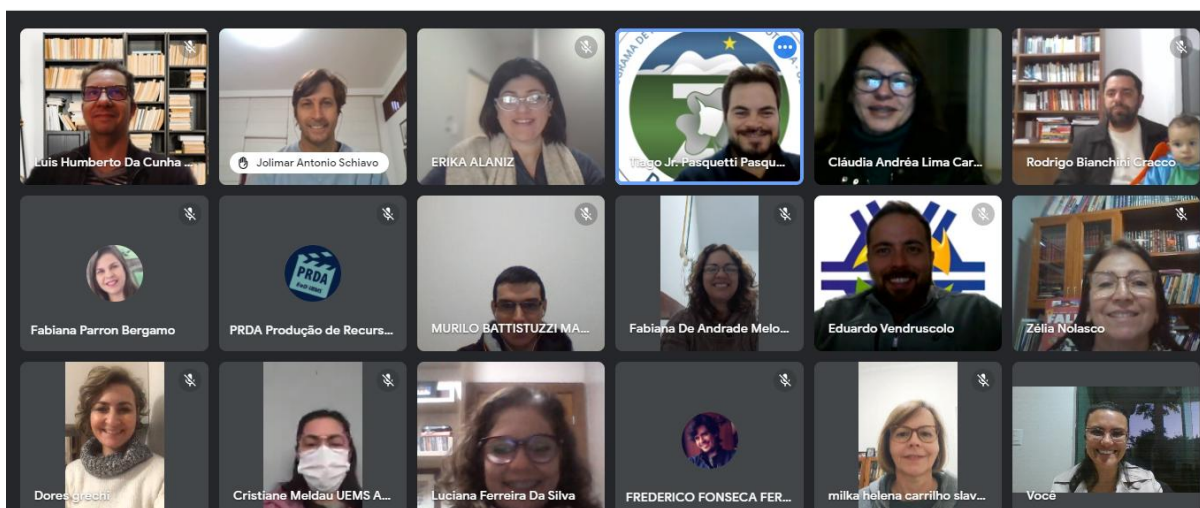


Fonte: ARELIN/UEMS,2021

O curso de Letras Inglês-Português da UU de Cassilândia realizou em outubro/2021 o I Encontro Brasileiro sobre Internacionalização e Inovação em Estudos Linguísticos e Literários e Formação de Professores em Línguas. O evento ocorreu em concomitância com a Semana Acadêmica do curso de Letras de Cassilândia e contou com a participação da ARELIN, por meio da profa. Rosenery Loureiro Lourenço, na abertura e no encerramento do Evento. A primeira aproximação da ARELIN e o Curso de Letras Cassilândia nesse evento oportunizou a discussão do Projeto Pedagógico do Curso que recebeu a Assessoria da professora Rosenery durante reuniões realizadas com o CDE do curso.

Em julho/2021 a PROPPI realizou em parceria com a ARELIN o VII Seminário Interno de Avaliação da Pós-graduação: Planejamento estratégico dos programas stricto-sensu em foco. A Profa. Rosenery Loureiro Lourenço participou da mesa de abertura com uma breve apresentação da ARELIN e coordenou uma das salas de debate entre os professores, que foram divididos pela PROPPI em função de suas grandes áreas. A Figura 24 mostra alguns dos participantes do Seminário logo após o encerramento de uma das salas de discussão.

Figura 24 – ARELIN e PROPPI no Seminário Interno de Avaliação da Pós-graduação.

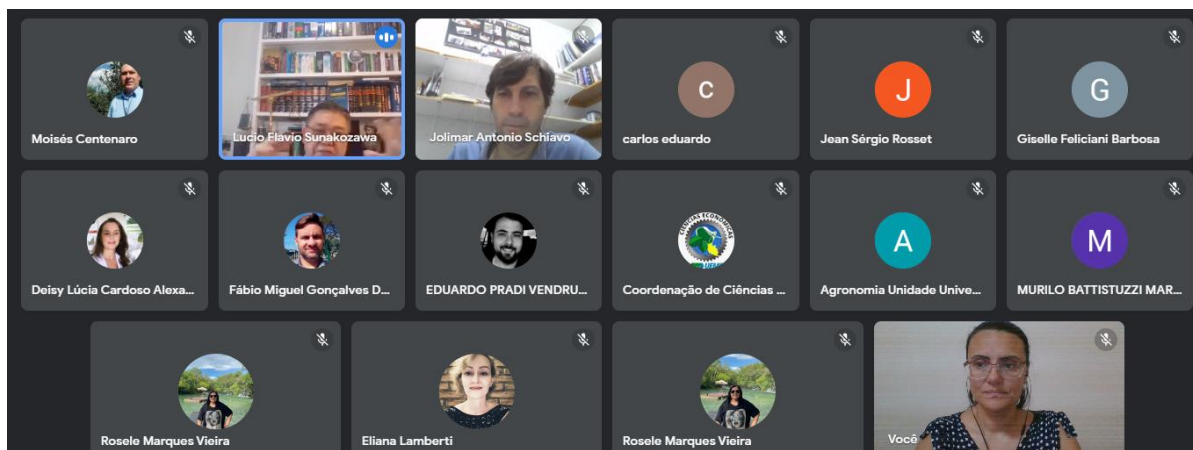


Fonte: ARELIN/UEMS, 2021

Em dezembro de 2021 foi realizada uma reunião com o professor Lúcio Flávio para apresentar a Rota Bioceânica e a ARELIN apresentar as possibilidades por meio de convênios existentes com as universidades da Argentina (conveniadas com a UEMS) além de sondar o

interesse dos cursos pelo convênio em elaboração junto da UNC (Figura 25). Estiveram presentes na reunião coordenadores e professores dos cursos das UU de Ponta Porã, Aquidauana e Cassilândia.

Figura 25 – ARELIN em reunião com cursos UU Ponta Porã, Aquidauana e Cassilândia.



Fonte: ARELIN/UEMS, 2021.

Além desses destaques, a ARELIN realizou reuniões com membros de universidades estrangeiras e docentes da UEMS que deram início a articulação de convênios que deverão se concretizar no ano seguinte.

7.3 Publicação de artigo científico

O artigo intitulado “*Balanced Scorecard* como ferramenta para a implementação da Internacionalização na universidade pública: um olhar interpretativo a partir da pesquisa participante”, das autoras Dra. Rosenery Loureiro Lourenço e Dra. Maria Eugênia Petenuci, reflete sobre a experiência de internacionalização na UEMS e apresenta elementos do planejamento estratégico da ARELIN para a internacionalização. O artigo foi publicado na Revista Contemporânea de Contabilidade, periódico com Qualis A2 junto a CAPES. O artigo está disponível no site da revista e pode ser acessado através do *link*: <https://periodicos.ufsc.br/index.php/contabilidade/article/view/78993>.

REFERÊNCIAS BIBLIOGRÁFICAS

ACS, 2021a. UEMS e Itaipu Binacional alinham estratégias em Reunião Internacional. Disponível em: <http://www.uems.br/noticias/detalhes/uems-e-itaipu-binacional-alinham-estrategias-em-reuniao-internacional-195145>. Acesso em: 11.01.2022

ACS, 2021b. UEMS firma convênio com Universidade da Argentina. Disponível em: <http://www.uems.br/noticias/detalhes/uems-firma-convenio-com-universidade-da-argentina-120723>. Acesso em: 07.01.2022

ACS, 2021c. UEMS abre bolsas internacionais para alunos de graduação. Disponível em: <http://www.uems.br/noticias/detalhes/uems-abre-bolsas-internacionais-para-alunos-de-graduacao-112709>. Acesso em: 10.02.2022

ACS, 2021d. Auxílio Mobilidade Internacional abre inscrições para seleção de propostas. Disponível em: <http://www.uems.br/noticias/detalhes/auxilio-mobilidade-internacional-abre-inscricoes-para-selecao-de-propostas-194655>. Acesso em: 10.02.2022

ACS, 2021e. Inscrições abertas para a I Semana de Internacionalização UEMS. Disponível em: <http://www.uems.br/noticias/detalhes/inscricoes-abertas-para-a-i-semana-de-internacionalizacao-uems-175725>. Acesso em: 09.02.2022.

ACS, 2021f. UEMS integra discussões dentro do Simposio Internacional Brasil-Moçambique sobre Geoeeduções, Agroecologia e Biodiversidade. Disponível em: <http://www.uems.br/noticias/detalhes/uems-integra-discussoes-dentro-do-simposio-internacional-brasil-mocambique-sobre-geoeducacoes-agroecologias-e-biodiversidades-123524>. Acesso em: 07.01.2022

ACS, 2021g. UEMS passa a integrar a Cátedra Sérgio Vieira de Mello. Disponível em: <http://www.uems.br/noticias/detalhes/uems-passa-a-integrar-a-catedra-sergio-vieira-de-mello-154923>. Acesso em: 07.01.2022

ACS, 2021h. UEMS/ Paranaíba: Encontro Internacional de Direitos Humanos divulga lista de minicursos. <http://www.uems.br/noticias/detalhes/uems-paranaiba-encontro-internacional-de>

ACS, 2021i. Arelin divulga pesquisa de avaliação institucional da internacionalização da UEMS. Disponível em: <http://www.uems.br/noticias/detalhes/arelinuemsparticipa-da-avaliacao-institucional-da-internacionalizacao-da-uems-175456>. Acesso em: 07.01.2022