

PREFEITURA MUNICIPAL DE PONTA PORÃ

Secretaria Municipal de Indústria, Comércio e Turismo



PERFIL SOCIOECONOMICO DA FRONTEIRA

PONTA PORÃ (BRASIL)

PEDRO JUAN CABALLERO (PARAGUAI)

PREFEITURA MUNICIPAL DE PONTA PORÃ

Ludimar Godoy Novais

SECRETARIA MUNICIPAL DE INDÚSTRIA, COMÉRCIO E TURISMO

Michele Rodrigues Brizueña

Fernanda Francini Peliciari – Chefe de Gabinete e Turismóloga

PONTA PORÃ SEM FROTEIRAS CONVENTION & VISITORS BUREAU

Anderson Bordão – Diretor Presidente

Miguel Moraez – Secretário Executivo

Liz Bapista – Secretária Executiva e Turismóloga

SUMÁRIO

1	INTRODUÇÃO	04
2	O TURISMO NA FRONTEIRA	05
3	EQUIPAMENTOS TURÍSTICOS	06
3.1	SECRETARIA DE INDÚSTRIA, COMÉRCIO E TURISMO	06
3.2	COMTUR	07
3.3	POSTO DE INFORMAÇÕES AO TURISTA (PIT)	08
3.4	TURISTA RÓGA	09
3.5	HOTELARIA	09
3.6	RESTAURANTES	10
3.7	AGÊNCIAS DE VIAGENS	11
4	EVENTOS NA FRONTEIRA	12
4.1	PONTA PORÃ SEM FRONTEIRAS CONVENTION & VISITORS BUREAU	12
4.2	CENTRO INTERNACIONAL DE CONVENÇÕES MIGUEL GOMEZ	13
4.3	ESPAÇOS PARA EVENTOS PONTA PORÃ E PEDRO JUAN CABALLERO	14
4.4	CALENDÁRIO DE EVENTOS	16
4.5	EXPORÃ – Exposição Agropecuária de Ponta Porã	16
4.6	FESTIVAL DO FOLCLORE SULAMERICANO	17
4.7	BLACK FRIDAY	19
4.8	EXPO AMAMBAY	20
4.9	11º Encontro de Moto Clubes (MOTORCYCLE)	21
5	FRONTEIRA UNIVERSITÁRIA	22
5.1	UNIVERSIDADES DE PONTA PORÃ	22
5.2	UNIVERSIDADES DO PARAGUAI	23
5.3	UNIVERSIDADES DE PEDRO JUAN CABALLERO	24
6	AEROPORTO INTERNACIONAL DE PONTA PORÃ	25
6.1	AEROPORTO INTERNACIONAL DE PEDRO JUAN	27

	CABALLERO	
7	INDÚSTRIA	27
7.1	Indusporã	28
7.2	INDÚSTRIAS DE PONTA PORÃ	28
7.3	INDÚSTRIAS DE PEDRO JUAN CABALLERO	29
8	COMÉRCIO	30
8.1	COMPRAS EM PEDRO JUAN CABALLERO	30
9	PROJETOS E INSTÂNCIAS DE ARTICULAÇÃO	32
9.1	PROJETO LINHA INTERNACIONAL	32
9.2	PARLIM (PARLAMENTO INTERNACIONAL MUNICIPAL)	35
9.3	NASCIMENTO DO PARLIM	35
9.4	Em síntesis o PARLIM é:	35
9.5	GRUPO IMPULSOR TRANSFRONTEIRIÇO DE APOIO AS MICRO, PEQUENAS E MEDIA EMPRESAS (GITMIPYMES)	36
9.6	PROJETOS RECÉM CONSOLIDADOS PONTA PORÃ	
9.7	Programa Cadeia Produtiva da Erva Mate na Fronteira	37
9.9	Parque Tecnológico de Ponta Porã/Itaipu	37
9.9	PROJETOS CONSOLIDADOS EM PEDRO JUAN CABALLERO	37
10	SERVIÇOS	38
10.1	AGÊNCIAS BANCÁRIAS DE PONTA PORÃ	38
10.2	AGÊNCIAS BANCÁRIAS DE PEDRO JUAN CABALLERO	39
11	HOSPITAIS DE PONTA PORÃ	39
11.1	HOSPITAIS DO PARAGUAY	39
12	ATRATIVOS TURÍSTICOS	40
12.1	Parque dos Ervais Aires Marques	40
12.2	Monumento da Erva Mate (Cuia)	42
12.3	Linha Internacional	42
12.4	Igreja Matriz São José	43
12.5	Castelinho	44
12.6	Estação Ferroviária	44
12.7	Acervo Cultural ou Museu da Erva Mate	45

12.8	Laguna Punta Porá	46
12.9	11º RCMec – Regimento de Cavalaria Mecanizada	46
12.10	Casarões	47
12.11	Colônia Militar dos Dourados	50
12.12	Parque Nacional Cerro Corá	51
12.13	Cerro Akuá/Lorito Picada	52
12.14	Parque Sol y Luna	53
12.15	Chakurrai - Ecoturismo	53
13	ASSENTAMENTO ITAMARATI – O MAIOR	54
	ASSENTAMENTO DA AMÉRICA LATINA	
14	CASSINOS EM PEDRO JUAN CABALLERO	55
15	REFERÊNCIAS BIBLIOGRÁFICAS	57

1 - INTRODUÇÃO

Ponta Porã que desde a sua fundação, no fim do século XIX, tem vocação para o comércio, tendo sido ponto de parada dos mercadores que transportavam erva-mate ao porto de Concepción, no Paraguai. Seu crescimento se deu em torno da produção e exploração da erva mate, e posteriormente com o desenvolvimento do comércio de importados. Ponta Porã é impactada pelo turismo de compras na cidade vizinha, Pedro Juan Caballero, desenvolvendo com isto uma infraestrutura turística e de apoio, fortalecendo a economia local, valendo-se assim, dos benefícios do fluxo turístico que por ela passava. Situada na fronteira seca com o Paraguai a 337 km de Campo Grande, o município de Ponta Porã com 80.433 habitantes (IBGE – Estimativa População 2012) é uma divisa estratégica para o Brasil e um dos grandes centros turísticos de Mato Grosso do Sul.

Pedro Juan Caballero (PJC), é um dos municípios do departamento (Estado) de Amambay, conjuntamente com Bella Vista, Capitán Bado y Zanja Pytã (criado em 2011). O departamento de Amambay está localizado no extremo noroeste da região oriental do Paraguai, a 487 quilômetros da Capital do país, Assunção, faz fronteira com o Estado de Mato Grosso do Sul, Brasil. A cidade de Pedro Juan Caballero (PJC) é o município mais povoado do departamento de Amambay e um dos maiores centros urbanos do país. Segundo dados da DGEEC (Dirección General de Estadísticas, Encuestas y Censo) a projeção da população em 2012 do município é de 91.109 habitantes.

É extremamente importante destacar a evolução econômica da região do Departamento de Amambay, nos últimos anos, caracterizado por um forte dinamismo, que está profundamente ligado ao estilo de vida e as tendências de consumo a nível regional. Conjuntamente com o dinamismo econômico se deu um crescimento populacional importante, que permitiu a criação de uma grande quantidade de novas empresas para atender as demandas cada vez mais crescentes da população.

Um dado importante do mercado laboral do departamento de Amambay é que em 2008, a taxa de emprego representava 95,8% da população economicamente ativa, ou seja, desemprego de apenas 4,4% (Fonte: Mapa de oportunidades de negócios 2013).

2 - O TURISMO NA FRONTEIRA

O município de Ponta Porã vem focando a interação entre a população local e os seus visitantes, tendo como objetivo central a expansão do turismo na fronteira de forma equilibrada respeitando a natureza de toda região. As opções de lazer vão desde o turismo de compras com uma fronteira seca (Pedro Juan Caballero, que possui um comércio diversificado), além do Cassino Amambay. Possui passeios ecológicos como riachos, quedas de água, muito verde, cercado de serros no lado paraguaio.

O município de Ponta Porã é porta de entrada para os turistas que desejam conhecer a cidade Polo do Ecoturismo Mundial, Bonito. A 242 km de Ponta Porã, Bonito possui um Aeroporto Regional classificado como aeroporto de segunda categoria. A 121 km encontra-se o município de Dourados, grande centro de Turismo de Eventos possui várias opções, entre elas cinemas, restaurantes, teatros, bares, choperias e tomar tereré, possuindo também uma vida noturna bastante rica. Atrai visitantes por eventos como a EXPOAGRO (Feira Agropecuária de Dourados), o Campeonato Brasileiro de Motocross, Festa das Nações, Festa do Peixe, Temporadas Populares e eventos científicos realizados em suas universidades. Dourados, assim como Bonito, também possui um Aeroporto Regional.

Na fronteira Ponta Porã (BR) Pedro Juan Caballero (PY) existe de fato o turismo de compras, mas esse tipo de turismo acaba se tornando potencial para que outros tipos de turismo se desenvolvam na região. Isso compreende um grande fluxo de turistas/visitantes, o que gera um movimento intenso de chegadas e partidas.

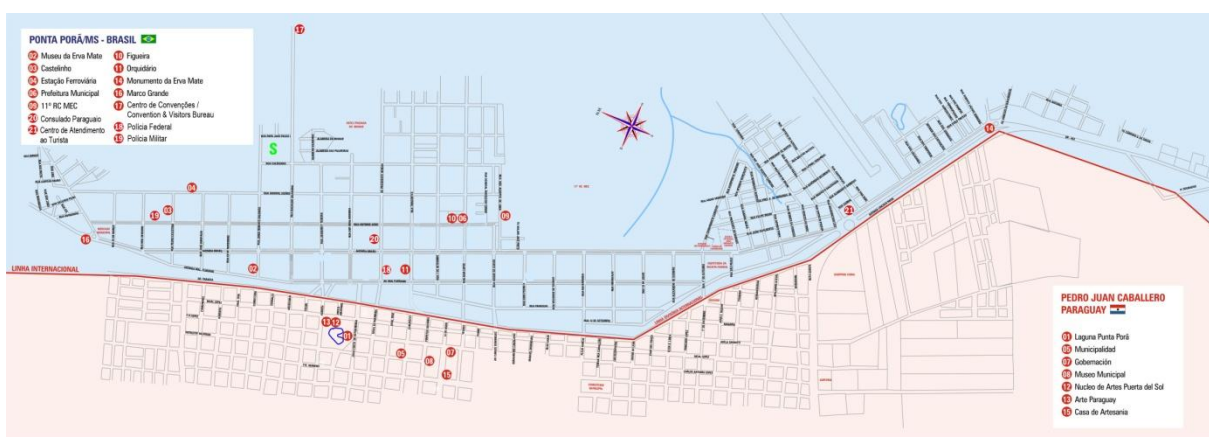


Figura 1: Mapa Turístico de Ponta Porã/Pedro Juan Caballero

3 - EQUIPAMENTOS TURÍSTICOS

3.1 - SECRETARIA DE INDÚSTRIA, COMÉRCIO E TURISMO DE PONTA PORÃ – MS

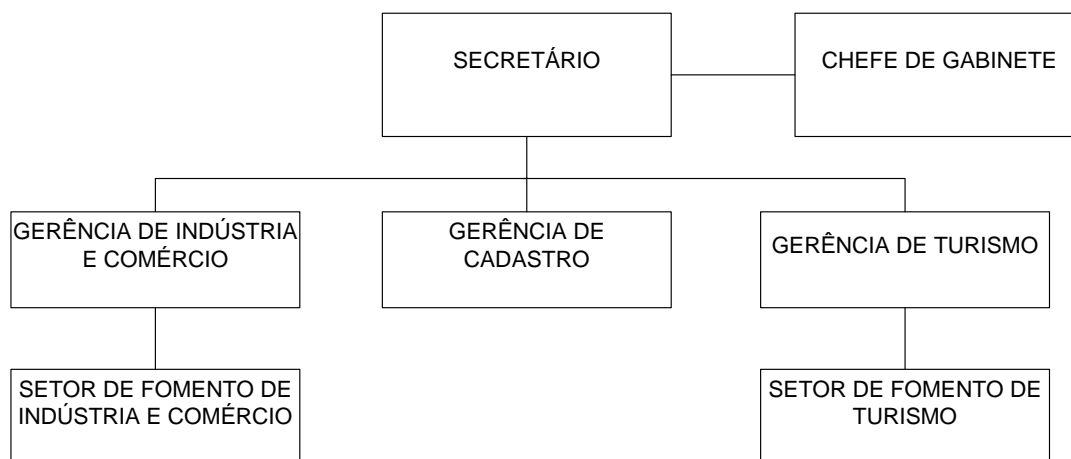


Figura 2: Organograma da Secretaria de Indústria, Comércio e Turismo

À Secretaria de Indústria, Comércio e Turismo de Ponta Porã, compete promover ações voltadas ao desenvolvimento, turístico, industrial, comercial e dos serviços, com a geração de emprego e renda, propondo a política municipal ao desenvolvimento econômico, bem como, articuladamente com as demais Secretarias, promover a divulgação dos potenciais econômicos e turísticos do Município.

A Secretaria também deve incentivar a instalação, ampliação e modernização de empreendimentos voltados ao desenvolvimento econômico e turístico do Município, além de estimular e apoiar empreendimentos, a pequena e média empresa, as que utilizem matéria-prima local e a instalação nos distritos industriais.

Entre as atribuições da Secretaria de Indústria, Comércio e Turismo, também estão a de apoiar e organizar feiras, exposições e outros eventos similares, visando a divulgação do Município e de suas potencialidades; promover e incentivar o turismo como fator de desenvolvimento econômico e social; promover campanhas de incentivo, envolvendo os estabelecimentos industriais, comerciais e de prestação de serviços do Município; promovendo ou incentivando a realização de eventos turísticos.

A Secretaria também deve incentivar e apoiar os empreendimentos voltados para a geração de novos empregos e renda; articular-se com os organismos federais e estaduais, organizações não-governamentais e entidades privadas com o objetivo de

umentar a oferta de empregos e renda no Município; além de apoiar ações voltadas para a reinserção de trabalhadores desempregados ao mercado de trabalho, mediante cursos, treinamento, aperfeiçoamento e reciclagem.

A pasta também deve inventariar os pontos turísticos do município, difundindo-os; e ainda, cabe a esta, executar atividades que lhe forem delegadas ou para o cumprimento de sua finalidade.

3.2 - COMTUR

Em julho de 1999, o então Prefeito, Carlos Furtado Fróes, através da Lei nº 3121/99 (anexo 01), criou o Conselho Municipal de Turismo, com o objetivo de orientar e promover o Turismo no município de Ponta Porã, que inicialmente era composto por 19 membros (anexo 2). Logo depois, com a Lei nº 3127/99 (anexo 03), o COMTUR passou a ser organizado por 17 (dezessete) membros, com mandato de dois anos. O Conselho seguiu com reuniões bimestrais até o ano de 2004. Após esse período, devido à ausência dos membros nas reuniões e a falta de interesse em suas atribuições, o COMTUR foi desativado em 2007.

Devido ao grande crescimento da atividade turística, no dia 17 de abril de 2007, a Prefeitura Municipal de Ponta Porã junto a empresários do trade turístico, reativaram o Conselho Municipal de Turismo de Ponta Porã, contando com 11 representantes da iniciativa privada, 4 da iniciativa pública e agora diferente das formações anteriores, com 2 representantes de ONG's. As reuniões passaram a ser trimestrais. Porém as atividades foram encerradas, desativando o COMTUR.

Até o presente momento, o COMTUR não apresenta nenhuma legislação específica para o segmento turístico, mas conta com o IndusPorã¹, um programa de incentivo municipal para a instalação de novos empreendimentos.

A Prefeitura Municipal de Ponta Porã não possui nenhuma informação sobre a Administração do Turismo que anteceda o ano de criação do COMTUR (1999), e que apesar das atividades anteriores, não foi possível obter mais informações porque não há atas ou qualquer outro documento sobre as reuniões. Neste ano, com a nova gestão municipal, o COMTUR será reativado retomando suas atividades.

¹ IndusPorã é o programa de incentivo para o desenvolvimento econômico e industrial da cidade de Ponta Porã.

3.3 - POSTO DE INFORMAÇÕES AO TURISTA (PIT)

Já em 2008 a Prefeitura Municipal de Ponta Porã firmou um convenio com o SESI Indústria do Conhecimento e logo depois o espaço foi estruturado para receber o P.I.T. (Posto de Informações Turísticas) da cidade, que conta com folders, mapas e uma linha telefônica para as informações necessárias.

Localizado na entrada da cidade de Ponta Porã, o Posto de Informações ao Turista do Município (Figura 1) tem o objetivo de atender e recepcionar os turistas, bem como a população local. Repassando informações sobre pontos turísticos de Ponta Porã (Brasil) e Pedro Juan Caballero (Paraguai), a natureza e a cultura da fronteira, hotéis, restaurantes, etc.



Figura 3: Posto de Informação ao Turista.
(Espaço destinado a folheteria)

Informações, dúvidas, reclamações e tudo o que você precisar para uma boa estadia na região da fronteira Brasil/Paraguai, pode contar com o PIT – Posto de Informações Turísticas. Esta é uma iniciativa do Projeto Turismo sem Fronteira para você sentir-se em casa.

Informaciones, dudas, reclamaciones y para todo lo que usted necesite para tener una buena estancia en la región de la frontera Brasil/Paraguay, puede contar con el PIT – Punto de Informaciones Turísticas. Esta es una iniciativa del Proyecto Turismo sin Fronteras para que usted se sienta en casa.

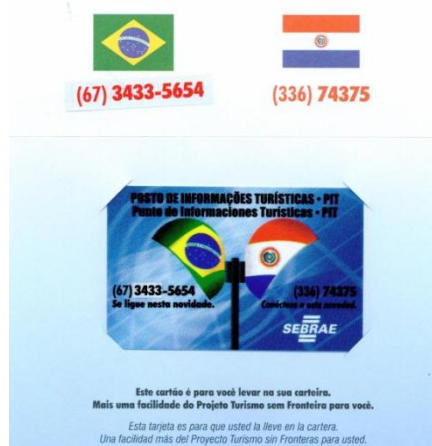


Figura 4: Posto de Informações ao Turista (PIT)

3.4 - TURISTA RÓGA

A Secretaria Nacional de Turismo, lançou em março de 2013 a construção de um Centro de Atenção Integral ao Visitante na cidade de Pedro Juan Caballero, no marco do Projeto de Fortalecimento Institucional da SENATUR com recursos disponibilizados pelo Fundo de Convergência Estrutural do Mercosul (FOCEM).

Turista Roga de Pedro Juan Caballero estará sentado em um espaço de 600 metros quadrados. Em uma primeira etapa, a construção vai cobrir 350 m² e contará com uma sala de espera, espaço cyber, escritórios para a Municipalidade, para a Gobernación de Amambay, e outra para a SENATUR, sala de audiovisual, banheiros, kichinette, almoxarifado e estacionamento.

A segunda etapa do projeto irá abranger 250 m² e consistem em equipamentos, paisagismo e estacionamento. O custo total da obra será de 382 milhões de Guarani (U\$S 80.000,00)

3.5 - HOTELARIA

Com 23 equipamentos hoteleiros, o desempenho do setor na fronteira Ponta Porã (BR)/Pedro Juan Caballero (PY) tem se destacado cada vez mais nos últimos anos devido a alta demanda que os Eventos realizados na fronteira proporcionam.

Com a construção de novos empreendimentos de novos empreendimentos, a capacidade para acomodar turistas/visitantes na fronteira saltou de 1337 pessoas em 2011 (DEPARTAMENTO DE TURISMO, 2011) para 2318 pessoas em 2013 (SECRETARIA DE INDÚSTRIA, COMÉRCIO E TURISMO, 2013). Recentemente o município de Ponta Porã se prepara para receber mais um empreendimento hoteleiro da bandeira Ibis, situado na Avenida Brasil, nas proximidades do Shopping China o hotel encontra-se em fase de construção.

Hotel	UH'S*	Capacidade	Localização
Hotel Barcelona	152	550	Ponta Porã
Hotel Porta do Sol	50	150	Ponta Porã
Hotel Turismo Pousada do Bosque	60	150	Ponta Porã
Frontier Palace Hotel	64	140	Ponta Porã
Porã Palace Hotel	54	129	P. J. Caballero
Inter Park Hotel	70	127	Ponta Porã
Hotel Eiruzú	55	120	P. J. Caballero

Herval Park Hotel	33	100	Ponta Porã
Hotel La Negra	30	100	P. J. Caballero
Hotel La Terraza	44	98	P. J. Caballero
Hotel Internacional	48	81	Ponta Porã
Hotel Cassino Amambay	40	80	P. J. Caballero
Hotel Emanuel	40	80	Ponta Porã
Milgo Palace Hotel	16	60	P. J. Caballero
Hotel San Luis	25	50	P. J. Caballero
Hotel Las Vegas	23	46	P. J. Caballero
Hotel Peralta	11	43	P. J. Caballero
Hotel La Victoria	21	42	P. J. Caballero
Hotel Bertea	24	40	P. J. Caballero
Hospedaje Parapití	12	24	P. J. Caballero
Hotel Guavirá	22	44	P. J. Caballero
Hotel Dina Tony	17	40	P. J. Caballero
Hotel Acapulco	12	24	P. J. Caballero
TOTAL	923	2318	--

*Unidades Habitacionais

3.6 - RESTAURANTES

Os equipamentos gastronômicos também foram ampliados e renovados nos últimos anos. Os restaurantes, churrascarias, pizzarias estão preparados para atender os visitantes da Fronteira Ponta Porã (BR)/Pedro Juan Caballero (PY) com boa comida, ambientes agradáveis e preços justos com serviço atencioso e eficiente.

Empreendimento	Telefone	Localização
O império Restaurante e Pizzaria	3433-6020	Ponta Porã
Barriga Verde Restaurante e Pizzaria	3431-2823	Ponta Porã
Frutal Churrascaria	3431-6260	Ponta Porã
Garfo de Ouro Churrascaria e Pizzaria	3431-5536	Ponta Porã
Nippon Restaurante	3431-5023	Ponta Porã
Portal da Querência Churrascaria	3431-5005	Ponta Porã
H-zão Restaurante	3431-5050	Ponta Porã
Cantina do Gaúna	3431-6093	Ponta Porã
Verde Vida Alimentações	3431-1672	Ponta Porã
Nature Grill & Salad	3431-3757	Ponta Porã
Garcias Pizzaria	3431-2101	Ponta Porã
Viviane's Pizzaria	3431-1705	Ponta Porã
Restaurante Herval Gourmet	3433-3003	Ponta Porã
Pepes Restaurant	0336-72375	P. J. Caballero
Pizza House	0336-73497	P. J. Caballero
Restaurant Lo de Pepe	0336-72796	P. J. Caballero
Restaurant El Fogón	0971-318264	P. J. Caballero
Restaurant Che Vallemi	0336-75556	P. J. Caballero

Dominio's Pizza	0336-74846	P. J. Caballero
Restaurant Ykua Poty	0336-271140	Hotel Casino Amambay
Restaurant El Campesino	0336-272186	P.J.Caballero
Burguer King		Shopping China
Quattro D Sorveteria Italiana		Shopping China
Roasted Potato		Shopping China
Jet Chiken		Shopping China
Massashin Comida Japonesa		Shopping China
Alladin Comida Arabe		Shopping China
Michellangelo culinária		Shopping China
Fogão Mineiro		Shopping China
China Fast Food		Shopping China
Empanadas Raulito		Shopping China
La Española		Shopping China
Boteco		Shopping China
Nature		Shopping China

3.7 - AGÊNCIAS DE VIAGENS

China Tur

Endereço: Avenida Brasil, nº 2691 – Centro
Ponta Porã – MS

Telefone: (67) 3431 – 2005

Site: www.chinaturturismo.com.br

E-mail:

Stillus Turismo

Endereço: Avenida Presidente Vargas nº714
Centro - Ponta Porã - MS

Telefone: (67) 3431 – 1020

Site: Não tem

E-mail: Não tem

Sua Companhia

Endereço: Rua Antonio João, 452A
Centro Ponta Porã - MS

Telefone: (67) 3431-8180

Site: www.suacompanhia.com.br

E-mail: cassiapasini_@hotmail.com

Clube Turismo

Endereço: Rua Sete de Setembro, 210 - Centro
Ponta Porã - MS

Telefone: (67) 3431-4546

Site: www.clubeturismo.com.br

E-mail: clubeturismopp@hotmail.com

Galilea Viajes & Turismo

Choferes del Chaco esq. Mcal. López, 1° Piso, B° Gral. Díaz
Pedro Juan Caballero – PY
Telefone:00595 0336-273487.
<https://www.facebook.com/GalileaViajesPy>

Agencia Turismo y Viajes Paraguay

Viajesparaguay_pjc@hotmail.com
Telefone: 00595 0991923096

4 - EVENTOS NA FRONTEIRA

4.1 - PONTA PORÃ SEM FRONTEIRAS CONVENTION & VISITORS BUREAU



Av. Brasil, 2883 - Centro
(67) 3431-5828

Convention & Visitors Bureau é uma organização de instituições que promovem o turismo e a receptividade de uma cidade ou localidade para convenções e visitação de eventos e atrações diversas. Um destino que possui um Convention Bureau ganha em representatividade. A razão disso é o seu papel agregador, ou seja, diversos segmentos empresariais ligados à atividade turística podem se associar (locadoras de automóveis, restaurantes, atrativos turísticos, espaços para eventos, montadoras, gráficas, hotéis e tanto mais) e somar.

Especialmente em uma cidade como Ponta Porã que ainda não possui diversas entidades que representem determinados segmentos, essa será uma iniciativa com alto potencial transformador. (PLANO PPC&VB, 2012). Com o ‘Ponta Porã Sem Fronteiras’ Convention & Visitors Bureau – Associação de Turismo de Negócios de Ponta Porã as ações propostas, somadas à execução nos tempos sugeridos aumentarão as possibilidades de sucesso e, conseqüentemente, de sustentabilidade da Associação. Desenvolvendo assim o turismo de negócios e eventos na região.

4.2 - CENTRO INTERNACIONAL DE CONVENÇÕES MIGUEL GOMEZ



Rua: Baltazar Saldanha nº 1550 – Jd. Ipanema
Telefone (67) 3431-5119

Centro de Internacional de convenções é o local onde se organizam eventos, palestras, feiras, shows ou congressos. Trata-se de um edifício público com espaço bastante para acolher as empresas públicas e privadas em eventos sociais do município. Centros de convenções típicos oferecem espaço suficiente para acomodar vários participantes. Podem ser alugados para reuniões: conferências corporativas, da indústria, do comércio, shows, espetáculos e concertos.

O Turismo de Eventos começou a ser abordado em Ponta Porã, como opção de desenvolvimento local depois de 2005, ano em que foi assinado um compromisso do Ministério da Integração Nacional, que incluía o município no Projeto de Desenvolvimento da Faixa de Fronteira, o que faria do município uma das cinco cidades-gêmeas, a serem atendidas, em primeira mão, com recursos e o empenho de todos os ministérios e secretarias, que trabalhariam pela melhoria da infraestrutura, da educação, da saúde, da dinamização da economia e a garantia dos direitos de cidadania. (PELICIARI, 2009).

O governo municipal de Ponta Porã a fim de, buscar uma melhor estruturação do município para atividade turística considerando a vocação que o município já dispunha, e a necessidade de dar suporte ao fluxo de visitantes que se dirigiam à fronteira, elaborou o projeto de construção do Centro Internacional de Convenções “Miguel Gomez”: um equipamento capaz de induzir uma demanda diferenciada, trazendo para a cidade uma nova vocação: o turismo de Negócios e não meramente o de compras. Pois, compreende-se que, com o levantamento dos aspectos históricos e com o levantamento das opiniões dos envolvidos no processo de criação, o poder público municipal terá elementos que fundamentarão estas ações de indução da demanda. (SILVA, 2012).

4.3 - ESPAÇOS PARA EVENTOS PONTA PORÃ E PEDRO JUAN CABALLERO

Ponta Porã:

Empresas	Auditório pequeno	Auditório Grande	Salão mesas / cadeiras	Contato
AABB	-	-	192 C. / 48 C.	3431-5613
Anhanguera				
Aquarela	-	-	38 M. / 158 C.	9256-1706
Associação Comercial	108 P. capacidade 150	-	18 M. / 65 C.	3431-4169
Celebrary Festa			salão	
Centro de convenções	100 Pessoas	400 Pessoas	-	3437-9033
Hotel Barcelona	40	120	-	3437-2500
Maçonaria Aquidaban	-	-	70 M. / 400 C.	3431-1886
Prefeitura Municipal Ponta Porã	110 Pessoas	-	-	3431-6720
Sindicato Rural	100	-	-	3433-3044
Sindicato Professores	-	-	50 M. / 250 C.	3431-4531
Totem			salão	
União Tênis Clube	-	-	Capacidade para 2.000 pessoas	8429-7737

Pedro Juan Caballero:

N°	EMPRESAS	ENDEREÇO	CONTATO	CAPACIDADE
1	CLUB SOCIAL AMAMBAY	Natalicio Talavera c/ Curupayty	0336- 272261	Salão com mesas - 900 pessoas
2	ASOCIACIÓN JAPONESA DEL AMAMBAY	Curupayty c/ Tte. Herrero	0336- 272529	Salão com mesas - 250 pessoas
3	CLASE A	Manuel Dominguez e Rubio Ñu	0336 274881 0986 290700 (67) 9866 8536	Salão maior com mesas - 400 pessoas Salão menor com mesas - 200 pessoas
4	PORÃ FEST	Mariscal López e Alberdi	0336-273021 0973732509	Salão com mesas - 200 pessoas
5	CUMPLE FEST EVENTOS	1° de Diciembre e/ Adela Speratti y Mcal. Lopez	971806158 0972831507	Salão com mesas - 150 pessoas
6	DE VILLA EVENTOS	Mcal Lopez cerca de Torino Lunch	971822184	Salão com mesas - 150 pessoas
7	CHILDRENS EVENTOS	Marsical López E/Adela Sperrati e Ytororó	336273598 (Wilson)	Salão com mesas - 250 pessoas
8	PLANETARIO EVENTOS	Carlos Dominguez atrás del CRE	971890296	Salão com mesas - 300 pessoas
9	VOLANDO EVENTOS	Cerro León c/ Carlos Domínguez		Salão com mesas - 250 pessoas
10	Salón auditorio "Albero Morelo"	Gobernación del Amambay	0336-272214	Salão com cadeiras - 400 pessoas

4.4 - CALENDÁRIO DE EVENTOS

A fronteira Ponta Porã (Brasil)/Pedro Juan Caballero (Paraguai) conta com calendário de eventos disponível em : www.eventosdafronteira.com

Janeiro

11,12 Torneio Texas Hold'em
24, 25 e 26 Torneio Texas Hold'em

Fevereiro

03 – Churrasco de Domingo CTG.
8, 9 e 10 Torneio Texas Hold'em
12- Carnaval
13- Cinzas

Março

01 - “Dia de los Héroes” evento no Parque Nacional Cerro Corá (PJC)
8 e 9 Torneio Texas Hold'em

16 á 24 – EXPORÃ – Exposição Agropecuária de Ponta Porã

A Exporã- Exposição Agropecuária de Ponta Porã é um evento que acontece todos os anos sob a realização do Sindicato Rural de Ponta Porã com programação extensa envolvendo negócios, prestação de serviços comunitários e entretenimento.

Durante o evento são realizados leilões como o de gado leiteiro melhorando a genética dos animais na região, incentivando a expansão da bacia leiteira. E leilões de gado de corte. Realiza-se também julgamentos das raças nelore e guzerá.

No ano de 2013, foram comercializadas 149 cabeças de corte, mais 29 reprodutores avaliados pelo Nelore Brasil, da Associação Nacional de Criadores e Pesquisadores, ANCP-USP. O total das vendas deu em R\$ 329.420.

Já no leilão Top Genética a oferta foi de oito touros. Aqui, a receita foi de R\$ 36.400, com média de R\$ 4.550. Os touros saíram para o mercado, com peso médio de 670 kg e perímetro escrotal de 36 cm. Nesse remate também foram negociados 1.110 animais de corte. Incluindo esse número de cabeças, a receita do Top Genética passou a ser R\$ 848.050.

A maior quantidade de exemplares foi vendida leilão exclusivo de bezerros comerciais. Com oferta de 1.080 cabeças, ele obteve fatura de R\$ 855.940. A média

para animais cruzados, exemplares de cruzamento industrial, além de machos e fêmeas Nelore, foi de R\$ 792. Todos os anos as vendas nos leilões da Exporã, giram em torno dos R\$ 1,8 milhão.

18 á 22- Arregimentação (Consultora visita interessados) EMPRETEC.

19- Padroeiro da Cidade.

28,29 e 30 Torneio Texas Hold'em

Abril

05 e 06 - Etapa do 11º RCMec do Troféu Guaicurus de Salto e Etapa da Federação Sul-mato-grossense de Hipismo (participação de cavaleiros e amazonas de todo o Mato Grosso do Sul e de Pedro Juan Caballero)

07- Churrasco Domingo (CTG).

08 á 12- Entrevistas(Serão marcadas entrevistas de 50 a 60 min.) EMPRETEC.

11 e 12 Apresentação Teatral Infantil- O Menino maluquinho

12 e 13 Torneio Texas Hold'em

12 á 14 – 1ª Encontro de Casais Motociclistas – (Bikers Meet Couples).

18 e 19 – Simpósio de Integração Jurídico da América do Sul

20 e 21- Rodeio de Ponta Porã (CTG)

21- Tiradentes

- Começa Campanha dia das Mães – Associação Comercial Empresarial de Ponta Porã.

22 á 27- EMPRETEC (focar e dedicar na metodologia)

Local á confirmar.

26 – Día del Periodista Paraguay

Eventos na “Plaza del Periodista, Santiago Leguizamón”

26 e 27 Torneio Texas Hold'em

Mai

1 – Dia do trabalhado

10 - Dia da Cavalaria Formatura de Entrega da Boina Preta aos Soldados incorporados em 2013.

11- Jantar dançante Dia Das Mães.

12 e 13 Torneio Texas Hold'em

15 - Independencia Nacional de Paraguay (desfile estudantil – militar sobre la Avda. Carlos Antonio López entre Iturbe y Julio C. Estigarribia.)

23 a 26 – FESTIVAL DO FOLCLORE SULAMERICANO

Ponta Porã, localizada na fronteira do Brasil com Paraguai, é um município rico e propício para receber o FESTIVAL DE FOLCLORE SUL AMERICANO. Ali, existe

um espaço no qual o local e o internacional se hibridiza, estabelecendo laços e dinâmicas próprias que constroem uma identidade diferenciada, concentrando elementos de ambas as culturas, de acordo com as necessidades da organização social fronteiriça. Muitos hábitos culturais se desenvolveram, mesclando a linguagem, os ritmos musicais como a polca, o chamamé e a guarânia. Da mesma forma a culinária regional se repete em ambos os lados da fronteira: sopa paraguaia, chipa, locro, bori-bori, puchero e o tereré estão em todos os lugares.

A fronteira também pode receber as culturas tradicionais de outras regiões do estado e do país, proporcionando oportunidade para revelar similaridades, diferenças, reinterpretações, que nos remetem à história e à memória e ao desenvolvimento da consciência internacional e o respeito aos valores culturais de outros povos ou nações, ao mesmo tempo em que valoriza os recursos humanos e conteúdos locais. O Festival, objetiva promover e estimular a regionalização da produção cultural e artístico brasileira, apoiando, valorizando e difundindo o conjunto das manifestações culturais e seus respectivos criadores, protegendo as expressões culturais do país e os responsáveis pelo pluralismo da cultura nacional; salvaguardando a sobrevivência e o florescimento dos modos de criar, fazer e viver da sociedade brasileira.

É um importante instrumento na geração e troca do conhecimento e na promoção, valorização e fortalecimento das culturas populares e tradicionais. Afinal, a UNESCO conclama as Nações a investirem na diversidade cultural como dimensão essencial no diálogo intercultural, pois “ela pode renovar nossa percepção sobre o desenvolvimento sustentável, cidadania e governança democrática”.

26 e 27 Torneio Texas Hold'em

30- Corpus Christi

Termino da Campanha dia das Mães - ACEPP.

Começo Campanha dia dos Namorados – ACEPP

Junho

”Arraiá du Onze” – Festa junina

14- Palestra Show

14 e 15 Torneio Texas Hold'em

16- Churrasco de Domingo.

Termino da Campanha dia dos Namorados- ACEPP

27- “ Nuestra Señora del Perpetuo Socorro”, padroeira de Pedro Juan Caballero. Atividades na catedral que leva o nome da Santa. (Durante o novenario realiza-se tradicional deira de Comidas Típicas.)

29 - Inimigos da HP

Local: UTC (União Tennis Clube)

Organizador: Fabricio de Souza e Alessandro Chaves

28 e 29 Torneio Texas Hold'em

Julho

12 e 13 Torneio Texas Hold'em

18- Aniversario de Ponta Porã

26 e 27 Torneio Texas Hold'em

Agosto

XIII Edición Canta Pedro Juan

3 – Teatro da Comunidade Espírita

05 a 11 – Campeonato de Polo do Exército (Participação de equipes de polo de todo o Brasil).

11- Costelão do dia dos Pais (com domingueira) CTG.

26 á 28 - VI ECAECO (Encontro científico de administração, economia e contabilidade) – UEMS.

26 á 28 - I Seminário Internacional de Desenvolvimento Regional e Sistemas Produtivos – UEMS.

27-31 – Congresso Binacional de Farmácia

Feirão de Automoveis – ACEPP.

Setembro

XIX Edición de la Fiesta de las Naciones

07- Independência do Brasil (Desfile 7 de setembro)

07- Costelão CTG.

15- Porco no Rolete CTG

20- Missa Crioula.

20-22 - BLACK FRIDAY

As cidades de Pedro Juan Caballero, no Paraguai e Ponta Porã no Brasil, organizam uma grande promoção do comércio, com descontos que podem chegar a

50%. O evento é organizado pela Câmara de Comércio e Indústria de Pedro Juan Caballero e Associação Comercial e Empresarial de Ponta Porã. A intenção é atrair consumidores de toda região brasileira e paraguaia, que tem a oportunidade de comprar nas lojas participantes com reais descontos produtos importados e nacionais para desse maneira aquecer a economia local.

Na primeira edição durante os três dias da feira admitiram mais de 300 mil turistas brasileiros para fazer compras na fronteira. De acordo com dados fornecidos pela Polícia Rodoviária Federal, um total de 195.000 veículos chegaram, durante os três dias da feira. De acordo com o cálculo da Câmara de Comércio, os comerciantes de todos os itens tem vendidos cinco vezes mais por dia em comparação a um dia normal. Os cerca de 20 mil funcionários foram favorecidos com o evento, bem como as Segundo estimativas, durante, houve um movimento econômico de mais de U\$S 80 milhões em lojas, bares, armários, restaurantes e hotéis em Ponta Pora, Brasil e a capital do departamento de Amambay.

21 – Fiesta de la Juventud y la primavera

Outubro

04-13 - EXPO AMAMBAY

A Associação Rural do Paraguai – Regional Amambay organiza todos os anos entre setembro e outubro é realizado a Expo Amambay – Feira Internacional de Pecuária, Indústria, Agricultura, Comércio e Serviços.

Esta exposição representa algo muito importante para todo o departamento, uma vez que é uma oportunidade para mostrar aos visitantes uma boa produção que temos na área e, por sua vez, mudar a mentalidade negativa que muitas pessoas criaram relacionado com Pedro Juan Caballero. O Campo de Exposições e Feiras “Marcos Paredes Ramirez”, está localizado a 4 km da cidade de Pedro Juan Caballero, que vem na Ruta 5, que liga a cidade de Concepción.

Para os setores da indústria, serviços e empresas, superando o número de a cada ano que passa. Quanto à pecuária, você pode ver os animais Brahman, Angus, Brangus e Senepol raça Bonsmara competindo enquanto está em exibição, você também pode ver os animais, como cabras e ovelhas. A estes há que acrescentar os picos de inverno.

- 11 e 12** – Micareta (Carnaval fora de época)
12 e 13 - III Encontro de Carros Antigos de Ponta Porã – Parque dos Ervais
12- Nossa Senhora Aparecia / Dia das Crianças
21 á 25 - Semana de Ciência e Tecnologia do IFMS –

Local: Centro de Convenções Ponta Porã.

Responsavel: Marcel Hastenpflug.

27- Churrasco de domingo CTG.

Novembro

1-Todos os santos

02- Finados

15- Procl. Da Republica.

15 á 17 – 11º Encontro de Moto Clubes (**MOTORCYCLE**)

É um evento realizado todos os anos aqui na cidade, o chamado Motorcycle, um encontro de motociclistas de diversos estados do Brasil e até de países vizinhos, onde é realizados vendas de acessórios para motos, acessórios. E um dos melhores encontros motociclísticos, com uma organização refinada e total segurança para você que adora pegar estrada sobre duas rodas.

O Moto Clube Renegados da fronteira e o organizador do evento “Motorcycle” hoje um dos maiores e melhores encontros de motociclistas do Brasil e da America Latina. Ele e realizado sempre no mês de novembro, na segunda sexta, sábado e domingo do mês. O evento e realizado no Parque de Exposições “Alcindo Pereira” logo na entrada de Ponta Porã. São três dias de muita diversão com vários shows de motos, rock nacional ao vivo e aquela recepção 0800 com o selo Renegados Moto Clube de qualidade.



24- Churrasco Domingo CTG.

Início Campanha de Natal –ACEPP.

Dezembro

06- Assembléia Geral e confraternização CTG.

5 - FRONTEIRA UNIVERSITÁRIA

A conurbação internacional existente na fronteira Ponta Porã (Brasil)/Pedro Juan Caballero (Paraguai) caracteriza-se como cidade universitária, somando em Ponta Porã, uma universidade estadual (UEMS), uma federal (UFMS) e três particulares (FAP, Anhanguera e Fip Magsul), e doze Universidades em Pedro Juan Caballero. Ihe conferem o título de “Fronteira Universitária””, atraindo eventos educacionais e de pesquisa, configurando a vinda de mais jovens universitários para a fronteira.

5.1 - UNIVERSIDADES DE PONTA PORÃ

Universidade Estadual do Mato Grosso do Sul

Rod. Br 463-, Km 4,5
Centro, Ponta Porã - MS
(67) 3433-3355

Universidade Federal do Mato Grosso do Sul

UFMS – Campus de Ponta Porã – Rua Itiberé Vieira, s/n
Residencial Julia Oliveira Cardinal – BR 463 – km 4,5
CEP: 79907-414
Ponta Porã –MS

Universidade Anhanguera – Uniderp

Pólo de Ponta Porã (Antigo Colégio Batista)
Rua Antonio João, 513 - centro
CEP: 79.900-000
Tel: (67) 3431.4078

FAP – Faculdade de Ponta Porã

Rua Antônio João 1674, Centro
Fone: 67 3431 1002
Fax: 67 3431 1002

Faculdade Magsul

Av. Pres. Vargas, 725
Vila Doutor Rezende, Ponta Porã - MS
(67) 3431-2107

INSTITUTO FEDERAL**Instituto Federal Mato Grosso do Sul**

Rua Itiberé Vieira, s/n
Residencial Julia Oliveira Cardinal – BR 463 – km 4,5
CEP: 79907-414
Ponta Porã –MS
Telefone: (67) 3433-7652 / 3433-7653

5.1 - UNIVERSIDADES DO PARAGUAI

A cidade de Pedro Juan Caballero, no Paraguai, está se tornando um centro Universitário devido a sua posição geográfica e tem atraído milhares de acadêmicos do Brasil e outros países que vem em busca de um ensino superior e de qualidade, Pedro Juan Caballero também se destaca como cidade Universitária, pois conta com mais 12 Universidades sendo dois delas Públicas.

É comum Estudantes do Centro-Oeste e do resto do Brasil se deslocarem ao Município para estudar nas Universidades locais. Além de Ensino Superior, as Universidades oferecem capacitações para o Nível Médio e Técnico.

O que mais tem atraído estudantes do Brasil e os cursos de Medicina além de preços acessíveis, a qualidade do ensino tem surpreendido a todos como seus métodos tradicionais é o caso das Universidades Pacifico e UNINORTE, já a Universidade UPAP tem utilizado o método de ensino Cubano e tem colhido bons resultados juntos aos seus quadros acadêmicos e a prova disso e a desistência quase zero de alunos que estão cursando medicina.

Valores atrativos. Preços baixos no curso de medicina e o que tem atraído principalmente a demanda brasileira.

5.2 - UNIVERSIDADES DE PEDRO JUAN CABALLERO

Universidad Columbia del Paraguay

Rua General Diaz e Natalicio Talavera

Telefone: 0336-274210

Universidad del Norte (UNINORTE)

Rua Mariscal López e Mcal Estigarribia.

Telefone: 0336-273077

Universidad Tecnológica Intercontinental (UTIC)

Av. Fernando de la Mora.

Telefone: 0336-274815

Universidad Politécnica y Artística del Paraguay (UPAP)

Rua: Mariscal Estigarribia e/ Natalicio Talavera e Tte. Herrero.

Facultad de Ciencias Agrarias de la Universidad Nacional de Asunción

Rua República de Cuba

Telefone: 0336-274066

Facultad de Derecho y Ciencias Sociales de la Universidad Nacional de Asunción

Rodovia V – Em frente a SR Productos para a Saúde.

Telefone: 971595382

Universidad Tres Fronteras

Av. Dr. Francia e Perpetuo Socorro

Telefone: 0336-274316

Universidad San Carlos

Rua 14 de mayo e Carlos Antonio López

Telefone: 0971752079

Universidad San Lorenzo (UNISAL)

Rua General Diaz e Mariscal López.

Telefone: 0336-275612

Universidad Nacional de Villarica del Espíritu Santo (UNVES)

Rua Curupayty com Mariscal López e Carlos Antonio López

Telefone: 0336-272729

Universidad Católica “Ntra. Sra. de la Asunción”

Rua Carlos Antonio López e Gral. Diaz.

Telefone: 0336-272061

Universidad del Pacífico

Rua Gral. Diaz e Natalicio Talavera

Telefone: 0336-272345m

6- AEROPORTO INTERNACIONAL DE PONTA PORÃ



Rua: Batista de Azevedo nº 770 Bairro da Granja
Telefone (67) 3433-3798
Fax (67) 3433-5244

Com um dos aeroportos mais completos do interior do país, com categoria internacional, o Aeroporto Internacional de Ponta Porã está a oeste do estado de Mato Grosso do Sul, na região Centro-Oeste do país, faz divisa com a cidade de Pedro Juan Caballero no Paraguai, com quem mantém um forte laço comercial, social e cultural, permitindo aos dois povos uma convivência pacífica, através da manutenção de suas diversidades culturais. O comércio de importados no País vizinho (Paraguai) contribui para alavancar a economia das duas cidades.

O aeroporto está estrategicamente posicionado a 500m da linha de fronteira e a 4 km do centro comercial dos municípios de Ponta Porã (MS/Brasil) e Pedro Juan Caballero (Dep. Amambay/Paraguay. Atualmente atende apenas a Aviação Geral.

Em Ponta Porã (a 325 km de Campo Grande), o terminal só é usado para voos particulares. Tanto o fluxo de pessoas que vão à região motivadas, principalmente, pelo comércio de importados do lado do Paraguai, quanto a quantidade de municípios vizinhos, justifica a abertura de vôos.

6.1- AEROPORTO INTERNACIONAL DE PEDRO JUAN CABALLERO



El Aeropuerto Internacional “Prof. Dr. Augusto Fuster”, queda a 15 km del centro de la ciudad, ubicada en la Colonia Ñandeyara Puente con una superficie total de 104 hectáreas.

Datos básicos de la pista;

- Comprimento: 1400 metros.
- Largura: 30 metros.
- Pavimento flexível.

7 - INDÚSTRIA

As principais indústrias da cidade são a indústria de beneficiamento de madeira (serrarias), de óleo, de móveis, de tijolos, de erva-mate, de carvão, entre outros. Ponta Porã vem buscando consolidar o seu perfil de produção, atraindo indústrias de transformação para agregar valor à economia local, baseada na agricultura e pecuária. A Prefeitura criou o Indusporã, programa que oferece incentivos aos investidores que operem no município, gerando novas fontes de renda e oportunidades de trabalho.

7.1 - Indusporã

A Prefeitura de Ponta Porã implantou o Programa Indusporã, de incentivo à industrialização do município, que oferece aos empresários interessados em instalar novas empresas, incentivos fiscais e auxílio na instalação de infra-estrutura física. O programa é formado por Conselheiros do poder público, sociedade civil e vereadores, e foi criado através da Lei Complementar nº 022 de 15 de abril de 2005. Os projetos apresentados pelos interessados podem solicitar lotes, aterro, verbas da Prefeitura e isenção de INSS, ISSQN e IPTU durante o período da construção. O pedido, analisado por um dos Conselheiros, é discutido pelo Comitê que se reúne mensalmente e, se aprovado, após a entrega dos documentos exigidos, gera a publicação de um decreto por parte da assessoria jurídica da Prefeitura. Desde sua implantação, até 2009, foram beneficiadas 15 novas indústrias.

Como instrumento de desenvolvimento, a prefeitura Municipal de Ponta Porã regulamentou a Lei Geral através da Lei Municipal nº 56/2099 com o objetivo de criar um tratamento diferenciado para as Micros e Pequenas Empresas do Município.

7.2 - INDÚSTRIAS DE PONTA PORÃ

- Fecularia Ponta Porã
- Correcta Alimentos
- Friboi
- Plast Plus
- Erva Mato Globo
- Erva Mate Santo Antonio
- Conflora Reflorestadora
- Ever Green Brasil
- Usina Monte Verde
- Diplast Industria e Comercio de Embalagens LTDA
- Ibekil Indústria e Comércio de Bebidas
- KMG Indústria de Produtos Químicos

- Porã Limp
- Mavi Química
- SR – Saldanha Rodrigues LTDA

7.3 - INDÚSTRIAS DE PEDRO JUAN CABALLERO

No Paraguai existem leis de incentivo ao investimento na cidade de Pedro Juan Caballero. Atualmente é altamente viável instalar empresas na cidade e isto é demonstrado por alguns fatos interessantes como:

a) O Centro Empresarial Brasil - Paraguay estima que em 2011, 20 empresas brasileiras se instalaram no Paraguai.

b) A rede de investimentos e exportações do Paraguai do Ministério de Industria e Comércio calcula que para o final de 2012 cerca de 50 empresas brasileiras estariam instalando-se no país, com investimentos previstos de US\$ 5 milhões.

Os investimentos das empresas brasileiras estão amparados pela Lei 60/90 Lei de Investimentos (oferece exonerações fiscais e municipais para instalação de empresas e importação de maquinas e equipamentos) e pela Lei de Maquila.

A Lei de Maquila, junto com outras vantagens comparativas do Paraguai, oferece ao investidor condições vantajosas no tocante a custos tributários e de produção.

As empresas contempladas com a Lei de Maquila são enquadradas com um tributo único de 1% (um por cento) sobre o valor agregado no territorio nacional respeitada a taxa de exportação de 90% (noventa por cento) de toda a produção.

- SR Produtos para a Saúde.
- Textil Salinas.
- Itapopó Indústria de Cerâmicas.

Para 2014 está prevista a instalação de 4 industrias no regime da Lei de Maquila. A primeira é uma fabrica de garrafas PET para refrigerantes. Outra fabrica será de tampas para garrafas PET. A última que está confirmada é uma fabrica de barras de aço. Todas estas produções serão exclusivamente para exportação.

8 - COMÉRCIO

O comércio de Ponta Porã é dos mais variados, possuindo supermercados, lojas de tecidos, de móveis de eletrodomésticos, farmácias, padarias, sorveterias, livrarias, discotecas, entre outros, sem contar com o comércio de Pedro Juan Caballero, para onde grande parte dos moradores compram produtos, principalmente eletrodomésticos, tv, rádios, computadores e celulares.

Quanto ao setor comercial a cidade de Pedro Juan Caballero (Paraguai) se da fundamentalmente no chamado comercio de triangulação de reexportação. Este comercio se desenvolveu principalmente graças ao maior crescimento das economias paraguaia e brasileira, no final do ano 70. A criação de novas empresas na cidade apresenta uma dinâmica interessante com a criação de aproximadamente 680 empresas por ano (Municipalidade de PJC). Atualmente a Câmara de Indústria e Comércio conta com 140 associados. (CIC – Junho 2013).

8.1 - COMPRAS EM PEDRO JUAN CABALLERO

Pedro Juan Caballero é um importante ponto de compras na fronteira, ficando em segundo lugar atrás somente de Ciudad del Este. É um atrativo para compradores do Brasil, que podem adquirir bens tanto de origem nacional quanto importados da melhor qualidade. **Pedro Juan Caballero** é uma ótima opção para quem procura um local com diversas opções de produtos.

Ao fazer compras em **Pedro Juan Caballero**, não esqueça de seus documentos pessoais, eles são de fundamental importância ao visitar outro país. Leve consigo RG ou passaporte. Fique atento, a CNH - Carteira Nacional de Habilitação não vale como documento pessoal em outros países.

Para não se complicar, anote as dicas e confira o que é PROIBIDO trazer de suas **compras** em todo o **Paraguai**:

- 1) Pneus;
- 2) Bens cuja quantidade, natureza ou variedade revelem intuito comercial ou uso industrial;
- 3) Cigarros e bebidas fabricados no Brasil, destinados à venda exclusivamente no exterior;
- 4) Substâncias entorpecentes ou drogas;

- 5) Remédios;
- 6) Armas e munição;
- 7) Bebidas alcoólicas, fumo, cigarros e itens semelhantes, quando trazidos por viajante menor de dezoito anos;
- 8) Bens ocultos com o intuito de burlar a fiscalização.

A cota de isenção para compras no exterior para viajantes por via terrestre é de US\$ 300,00 (trezentos dólares) e US\$ 500,00 (quinhentos dólares) para viagens aéreas por pessoa, além de uma série de outras regras de unidades máxima por produto. Dentro desta cota, ainda há um limite quantitativo dos produtos que podem ser adquiridos e trazidos livre de tributos.

O direito à isenção para trazer produtos estrangeiros como bagagem só pode ser exercido **uma vez a cada intervalo de um mês**.

Na via terrestre

- a) **bebidas alcoólicas: 12 litros, no total;**
- b) cigarros: 10 maços, no total, contendo, cada um, 20 unidades;
- c) charutos ou cigarrilhas: 25 unidades, no total;
- d) fumo: 250 gramas, no total;
- e) bens não relacionados nos itens “a” a “d” (**souvenirs e pequenos presentes**), de valor unitário inferior a US\$ 5,00: 20 unidades, no total, desde que não haja mais do que 10 unidades idênticas e;
- f) bens não relacionados nos itens “a” a “e”: 10 unidades, no total, desde que não haja mais do que 3 unidades idênticas.

Na via aérea ou marítima:

- a) bebidas alcoólicas: 12 litros, no total;
- b) cigarros: 10 maços, no total, contendo, cada um, 20 unidades;
- c) charutos ou cigarrilhas: 25 unidades, no total;
- d) fumo: 250 gramas, no total;
- e) bens não relacionados nos itens “a” a “d” (souvenirs e pequenos presentes), de valor unitário inferior a US\$ 10,00: 20 unidades, no total, desde que não haja mais do que 10 unidades idênticas ; e
- f) bens não relacionados nos itens “a” a “e”: 20 unidades, no total, desde que não haja mais do que 3 unidades idênticas.

O viajante que traz outros bens, incluídos no conceito de bagagem, cujo valor global exceda a cota de isenção, mas que não excedam os limites quantitativos de bens para a via de transporte utilizada deve pagar o imposto de importação (II), calculado à base de 50% do que exceder a cota de isenção (valor total dos bens – cota de isenção),

por meio de documento próprio (Documento de Arrecadação de Receitas Federais – Darf), na rede bancária brasileira.

Por exemplo:

Valor dos produtos: US\$ 400.00

Isenção: -US\$ 300.00

Valor tributável: US\$ 100.00

Valor do imposto: US\$ 100.00 x 50% = US\$ 50.00

O valor do imposto em dólares é convertido para reais, observando a cotação do dólar informada diariamente pelo Banco Central.

O pagamento do valor calculado deverá ser efetuado na rede arrecadadora, mediante Documento de Arrecadação de Receitas Federais (DARF), e será exigida autenticação do recolhimento.

O viajante que exceder os limites quantitativos de bens para a via de transporte utilizada deverá providenciar o despacho de importação dos bens excedentes sob o regime de tributação comum.

9 – PROJETOS E INSTANCIA DE ARTICULAÇÃO

9.1 - PROJETO LINHA INTERNACIONAL



Esse projeto visa a Reurbanização do espaço comum entre duas cidades gêmeas de países limítrofes como instrumento de coesão social e criação de cidadania com identidade própria, para a gestão conjunta de ambas as cidades: Pedro Juan Caballero (Paraguai) e Ponta Porã (Brasil) com o apoio das experiências da *Diputación Provincial de Málaga* e a *ONGD Paz y Desarrollo* (Espanha).

O objetivo geral for “melhorar as condições de vida em um ambiente harmônico e saudável dos habitantes do município de Pedro Juan Caballero, Departamento de Amambay, República do Paraguai e de Ponta Porã, cidade do Estado de Mato Grosso do Sul, República Federativa do Brasil”, promovendo a gestão conjunta das cidades gêmeas entre ambos os municípios e seus cidadãos, com a cooperação das experiências européias, contribuição da *Diputación Provincial de Málaga* e a *ONGD Paz y Desarrollo*.

Neste objetivo se destacam as palavras-chave: harmônico e saudável, devido a que foi detectado nos diagnósticos, quais são os aspectos que mais preocupam a cidadania, a percepção de que as cidades, sobretudo a paraguaia, têm sérios problemas de lixo, alagamento das ruas por falta de drenagem, precariedade nas construções, falta de manutenção dos espaços verdes, etc. e a palavra harmônico faz referência a que são necessárias regulamentações claras e autoridades firmes que façam cumprir, que invalidem a chamada “lei da fronteira”, para evitar os ilícitos, o caos e expressões de violência extrema que se registram na faixa de fronteira.

Outra afirmação do objetivo geral é que procura promover a gestão conjunta entre dois atores de suma importância, os governos municipais e a cidadania das duas cidades gêmeas. Neste ponto, devemos destacar também a denominação de “gêmeas”, pois é sumamente importante compreender que estas cidades estão coladas, apenas separadas ou, mais certamente, unidas por uma avenida central por onde circulam constantemente pessoas e veículos e mercadorias sem nenhum tipo de restrição.

As duas cidades compartilham um espaço, que ainda que esteja dividido por marcos, geograficamente é o mesmo espaço, com os mesmos recursos e a ação em uma reurbanização repercute na outra, seja qual for a qualidades da gestão do governo local. Estas duas cidades têm um núcleo onde se conectam intimamente em todos os aspectos da vida cidadã, econômica, social, política, esportiva, turística, etc. Este centro nevrálgico, unidade em dois por uma avenida, cresceu de forma caótica, sem que os municípios tenham os recursos para levar adiante um crescimento harmônico e saudável. Grande parte da população de ambas as cidades depende desta zona, pois nela

se realizam as atividades comerciais, mas também se incluem atividades delituosas e o lugar de máxima insegurança.

Ambas as populações têm características em comum e outras que as diferenciam, isto leva a que se está gerando uma população onde se confundem as origens e os idiomas. Para que esta mistura de culturas siga crescendo, sem se tornar um elemento de diferenças sociais, é necessário reafirmar esta nova identidade cidadã, mistura de várias origens: guarani, crioulos e brasileiros. Para isso, devem ser cimentadas regras claras que regulem o uso de infra-estruturas compartilhadas. Para isto são pilares de fundamental importância: a gestão dos governos locais e devem se preparar para saber organizar e escutar a cidadania de ambos os povos.

- Através da presente ação, se prevê reverter a escassa consciência cidadã e a atitude passiva perante a gestão do ambiente das cidades gêmeas por parte de seus habitantes.
- Da mesma forma, trabalha-se por reduzir a deficiência nas instituições encarregadas dos governos municipais na gestão dos serviços necessários em ambas as cidades, dado que a maioria dos/as funcionários/as estão pouco capacitados para realizar um trabalho eficiente de gestão municipal.
- Ainda que a relação entre os habitantes paraguaios e brasileiros seja muito boa, detecta-se o problema da débil coesão social de ambas as cidades, para adoção de regras de convivência claras e equitativas. Deve haver mudança de atitude na cidadania sobre a importância de normas de convivência que organizem as atividades de cada setor. Em efeito, existe na zona de fronteira um caos, dado que não há coincidência nem entre leis pelas quais realmente se regem e a legislação de cada um dos países, nem entre as primeiras e os parâmetros internacionais aceitados.
- Também se trata, no projeto, do problema da inação do Comitê de Fronteira, órgão supra-governamental que pode agilizar as relações inter-fronteiriças.
- No âmbito de infra-estrutura, os municípios têm escassos recursos e provisões para prestar serviços eficientes a seus habitantes e incentivar o ordenamento territorial e urbanístico como promotor de crescimento social e econômico como corolário da debilidade estrutural dos municípios. É preciso cobrir o vazio que existe em quanto à planos de infra-estrutura e gestão conjunta neste tema em particular sobre a gestão de um espaço compartilhado onde se desenvolve toda a vida econômica, social, política de ambas as cidades.

Como o projeto promove como um de seus resultados mais importantes, a capacitação dos funcionários em gestão municipal, a consequência disso serão ordenanças e regulamentações que levem a realizar um serviço do centro pré-

urbanizado mais eficiente, o atendimento aos vizinhos será melhorado substancialmente e isto promoverá um aumento na arrecadação das taxas pelos serviços prestados. Além disso, a gestão deste espaço correrá por conta de ambos os municípios, que formam parte do Parlamento Internacional Municipal (PARLIM), âmbito de discussão e diálogo para solucionar os problemas que se apresentem. Com respeito à infra-estrutura, os comerciantes informais (*casilleros*) serão usufrutuários enquanto cumpram as condições estabelecidas por ambos os municípios, que serão determinadas segundo a legislação de cada país, nas regulamentações que surjam neste projeto. Outro dos fatores de sustentabilidade é o ordenamento territorial e das regras que regirão nesta zona reurbanizada, que permitirão aplicar as sanções pactuadas por ambos os municípios de forma equitativa, sem exceções, sejam paraguaios ou brasileiros, seriam aplicados os mesmos direitos e deveres.

9.2 - PARLIM (PARLAMENTO INTERNACIONAL MUNICIPAL)

Nasceu da necessidade de debater em conjunto e criar mecanismos para solucionar os problemas inerentes às cidades irmãs de Ponta Porã, Estado de Mato Grosso do Sul, no Brasil e de Pedro Juan Caballero, Departamento *del Amambay*, no Paraguai.

9.3 - NASCIMENTO DO PARLIM

- Foi Indicação 001/99, de autoria do vereador Marcelino Nunes de Oliveira.
- No lado paraguaio, a Junta Municipal encampou a idéia e entrou no processo por iniciativa do *concejal* Justo Ramirez.
- Parlamento Municipal Internacional, Resolução n.º 37/99, de 12 de agosto de 1999

9.4 - Em síntesis o PARLIM é:

- Projeto de integração entre duas comunidades
- Fórum permanente discussão interesses político, sociocultural e econômico.
- Tem função integrativa, respeita soberania nacional dos países membros.
- Iniciativa histórica.
- Abre discussões sobre trânsito, ocupação irregular da linha internacional, atendimento de paraguaios pelo SUS e sobre crianças paraguaias que estudam nas escolas brasileiras.
- Drama dos universitários brasileiros, caminho inverso.
- Abre debates sobre segurança pública, meio ambiente, saneamento e saúde.

- Novo desafio na área do Direito Internacional Público, terá reflexo nas relações exteriores.
- Ponto nevrálgico político – conflitos diplomáticos incursões de organismos paraguaios em território brasileiro e vice-versa.

9.5 - GRUPO IMPULSOR TRANSFRONTEIRIÇO DE APOIO AS MICRO, PEQUENAS E MEDIA EMPRESAS (GITMIPYMES)

O território se converte em um fator chave para o desenvolvimento da sociedade e da competitividade. Sua própria história, valores, cultura, educação e estrutura institucional podem ser ativadores e acionar a favor do crescimento ou também podem demorá-lo por não antecipar e enfrentar as mudanças e as oportunidades.

O avanço da globalização apresentou um novo cenário no qual as sociedades necessitam se fortalecer sem renunciar á sua identidade. Por isso, os meios locais devem adquirir mais e maior relevância como espaços onde as diferentes organizações e agentes, participem e se inter-relacionem favorecendo o desenvolvimento em suas diferentes dimensões.

O Projeto MS SEM FRONTEIRAS, executado pelo SEBRAE (Brasil), FUNDACIÓN CIRD (Paraguai) e a FUNDACIÓN TRABAJO E EMPRESA (Bolívia) com o apoio do FOMIN do Banco Interamericano de Desenvolvimento (BID), que tem por objetivo “promover o desenvolvimento econômico, sustentável e integrado dos territórios, aproveitando o ambiente de fronteira como oportunidade de expansão produtiva e fortalecimento das instituições”. No marco deste projeto foram gerados vários espaços de análise e discussão do cenário local e regional das MIPYMES. Na reunião de 02 de outubro de 2012, realizada na *Gobernación*, surgiu a necessidades de conformar um Grupo Impulsor para trabalhar ações específicas com vistas ao incentivo e fortalecimento das MIPYMES e a construção do Plano de Ação Estratégico baseado em três linhas de ação:

1. Fortalecimento institucional do GITMIPYMES.
2. Desenvolvimento de capacidades a través de cursos de capacitações segundo demanda do mercado.
3. Trabalho em redes com instituições afins para promover a formalização das MIPYMES.

9.6 - PROJETOS RECÉM CONSOLIDADOS PONTA PORÃ

9.7 - Programa Cadeia Produtiva da Erva Mate na Fronteira – A cultura responsável pelo Ciclo da Erva Mate, um dos principais propulsores da economia fronteiriça, será reintegrada através deste projeto a finalidade é criar condições para geração de renda a assentados e a pequenos agricultores, além de resgatar o valor cultural do produto, matéria-prima mais apreciada e tradicional bebida do sul-mato-grossense, o tereré. A primeira etapa receberá investimentos na ordem de R\$ 5 milhões nos primeiros cinco anos, chegando a margem dos R\$ 20 milhões dentro do prazo de 10 anos. Além de Ponta Porã, onde o projeto será iniciado no Assentamento Itamarati, a produção deverá ser incentivada nos municípios de Antônio João, Amambai, Laguna Carapã, Tacuru e Iguatemi;

9.8 - Parque Tecnológico de Ponta Porã/Itaipu – Acordo firmado entre a Prefeitura Municipal de Ponta Porã e o Parque Tecnológico de Itaipu (Foz do Iguaçu-PR) no qual foi firmado repasse de R\$ 1,2 milhão para construção das instalações do Centro de Qualificação Social e Profissional da Fronteira. A área onde serão iniciadas as obras será doada pela Prefeitura Municipal de Ponta Porã.

9.9 - PROJETOS CONSOLIDADOS EM PEDRO JUAN CABALLERO

Em Pedro Juan Caballero e sua área de influência, que chegam até a cidade de Conceição os investimentos são:

a) SR Produtos para a Saúde é uma empresa maquiladora instalada em Pedro Juan Caballero no ano 2011 com um investimento de US\$ 12 milhões. Isso foi possível mediante um convenio com autoridades locais, onde a Gobernación do Amambay doo a empresa um terreno de 30 mil metros quadrados. A empresa gera 100 postos de trabalho. A indústria tem uma produção inicial de 1,5 milhões de unidades diárias e uma produção promedio mensal de 45 milhões de unidades.

b) O Grupo Concepción (Frigorífico Concepción) inauguro em setembro de 2011 uma cortume na cidade de Concepción com um investimento de US\$ 8 milhões de dólares, dando emprego a 200 pessoas.

c) Outros investimentos são da Petrobras e Penalty. A primeira anunciou um investimento de US\$ 35 milhões para os próximos cinco anos, a segunda investirá US\$ 10 milhões durante os seguintes três anos.

d) Recentemente, a firma Minerva adquiriu ações da empresa Frigomer, uns dos principais frigoríficos do país. Assim também a empresa Bertín, empresa frigorífica brasileira, comprou tas instalações do Frigorífico San Antonio.

e) Outro investimento e a construção na cidade de um inovador condomínio **Blue Lagoon Amambay**, um projeto de US\$ 84 milhões.

f) O Grupo Hijazi, iniciou a construção do Shopping DUBAI com um investimento de 30 milhões de dólares. Este centro comercial estará focado a famílias de classe média das cidades de Pedro Juan Caballero e sua área de influência. Contará com distintos tipos de comércios e contará com salas de cinema.

g) O grupo China, donos do atual Shopping China, iniciaram a construção de um Shopping focados a produtos de vendas massivas, também para famílias de esse média e baixa. O investimento é de aproximadamente US\$ 12 milhões de dólares, segundo informações preliminares.

h) Outro investimento é a construção do shopping que terá o nome de “Las Terrazas Village” e pertencem ao grupo empresarial Martín-Martín em conjunto com empresários espanhóis. O novo centro comercial contará com 220 locais comerciais. O investimento aproximado do centro comercial e de US\$ 30 milhões.

Todos estes investimentos implicam a criação de fortes demandas para empresas locais e gerará empregos e rendas criando demandas potenciais a ser atendidas por novas empresas.

10 - SERVIÇOS

10.1 - AGÊNCIAS BANCÁRIAS DE PONTA PORÃ

Banco Do Brasil S.A.

Av. Brasil, 2623 - - Centro
Ponta Porã/MS CEP: 79.900-000
Tel.: 3431.1353

Caixa Econômica Federal

Av. Brasil, 3154 - Centro
Ponta Porã/MS CEP: 79.900-000
Tel.: (67) 4313264

Itaú Unibanco S.A.

Av. Brasil, 1923 - - Centro
Ponta Porã/MS CEP: 79.900-000
Tel.: (67) 4311330

Banco Bradesco S.A.

Av. Brasil, 2765 - - Centro
Ponta Porã/MS CEP: 79.900-000
Tel.: (67) 34315122

10.2 - AGÊNCIAS BANCÁRIAS DE PEDRO JUAN CABALLERO

BBVA

Rua Dr. Francia e Julio Cueto Estigarribia.

BANCO CONTINENTAL

Prédio do Shopping China

BANCO NACIONAL DE FOMENTO

Rua Dr. Francia e General Diaz.

BANCO REGIONAL

Rua Mariscal López e Mcal. Estigarribia.

BANCO ATLAS

Rua Carlos Antonio López c/ Av. Carlos Dominguez.

BANCO FAMILIAR

Rua Carlos Antonio López c/ 14 de mayo

BANCO VISIÓN S.A.

11 - HOSPITAIS DE PONTA PORÃ

Hospital Regional Dr. José de Simone Netto

R. Baltazar Saldanha, 1501 - Jardim Ipanema
Ponta Porã - MS 79900-000

Centro Regional de Especialidades Médicas Dr. João Kayatt

Rua Guia Lopes, 1981 - Centro
Ponta Porã - MS 79900-000

CASSEMS

Rua Guia Lopes, 1785
Vila Luiz Curvo
(67) 3431-4907

11.1 - HOSPITAIS DO PARAGUAI

Hospital Regional de Amambay

Rua Colón
Telefone: 0336-272208

Hospital Viva Vida

Ruta V
Telefone:0336-274135

Hospital San Lucas

Rua Julio Cueto Estigarríbia e Carlos Antonio López

Telefone: 0336-272359

Hospital San Antonio

Rua Mariscal López c/ 14 de mayo

Telefone: 0336-272246

Hospital San Francisco

Rua República de Cuba e Natalicio Talavera

Telefone: 0336-272903

Instituto de Previsión Social (IPS)

Rua Adela Speratti c/ Ruta V

Telefone: 0336-272219

12 - ATRATIVOS TURÍSTICOS**12.1 - Parque dos Ervais Aires Marques**

Rua: Avenida Brasil esquina com Comandante Cardoso s/n - Centro

Em dezembro de 2012 foi inaugurado o **Parque dos Ervais Aires Marques**. Localizado na Avenida Brasil, na região central do município, o Parque dos Ervais ocupa 70 mil metros quadrados formados por praças, quadras poliesportivas, teatro de arena, lagos, fonte luminosa, trilhas ecológicas, espaços multiuso e um amplo estacionamento. O Parque dos Ervais leva o nome de Aires Marques, que governou Ponta Porã por dois mandatos, 1971-1979 e 1985-1988. Antes disso foi eleito vereador por duas vezes. Foi também deputado estadual, encerrando a carreira política em 1990 como suplente de senador.

O Parque dos Ervais Aires Marques (Figura 1) construído em uma área de sete hectares é considerada uma das maiores áreas de lazer de Mato Grosso do Sul. Trata-se de uma das mais importantes obras já realizada no município, que vai elevar supostamente a qualidade de vida da população.

A construção do Parque dos Ervais, Aires Marques, é uma obra emblemática por seu tamanho e importância para a qualidade de vida de Ponta Porã, segundo informações o Parque conta com estrutura de primeiro mundo e passa a ser o principal ponto de encontro da família fronteiriça.

O Parque dos Ervais (Figura 2) conta com oito praças projetadas especialmente para atender pessoas de faixas etárias, possibilitando a práticas de diversas modalidades esportivas, além de espaços para caminhadas ecológicas e recreação. O local conta uma área realização de shows e festivais com capacidade para um público de até 30 mil. Além de disso, o complexo esportivo e lazer conta com teatro de arena e amplo estacionamento, garantindo total segurança para quem visitar o local. Quadras poliesportivas e de vôlei de areia; campo de futebol society com grama sintética; bancos e mesas de jogos; fonte luminosa flutuante; equipamentos de ginástica e um lago artificial complementam a moderna estrutura paisagística. Uma trilha ecológica vai aproveitar de maneira inteligente a estrutura do bosque natural já existente no local.



Figura 1: Parque dos Ervais Aires Marques
Fonte : Departamento de Turismo, 2013



Figura 2: Parque dos Ervais Aires Marques
Fonte : Departamento de Turismo, 2013

12.2 - Monumento da Erva Mate (Cuia)

Rua: Avenida Brasil s/n

Localizado no trevo de acesso à cidade através da BR 463, foi criado pelo SR. Adélio Luiz Basso e foi confeccionado com ferro, tijolo e cimento. O Monumento da Erva Mate (figura 3) é constituído por um porongo, do qual se faz cuia pra tomar chimarrão ou mate e é utilizado também para transportar água. Uma guampa de tereré que homenageia os paraguaios, que tanto influenciaram os costumes pontaporanenses. A plataforma que sustenta a cuia, o porongo e a guampa com a bomba de tereré possui a inscrição pra quem chega em Ponta Porã, pode – se ler ao lado esquerdo do brasão Municipal: "Bem vindos a Ponta Porã" e do lado direito consta a inscrição: "Princesinha dos Ervais". Do lado oposto da plataforma consta a inscrição: "Boa Viagem".



Figura 3: Monumento da Erva Mate
Fonte : Departamento de Turismo, 2009

12.3 -Linha Internacional

Traçada pela comissão de Limites Brasil-Paraguai, nos anos de 1872 a 1874, a Linha de Fronteira (figura 4) definiu as posições territoriais entre os dois países, pondo fim a uma disputa que se arrastava desde a época colonial, e que dói um dos fatores da chamada Guerra do Paraguai (1865-1870). Na época foram enterrados postes de madeira de lei, hoje colunas de alvenaria selam não a divisão, mas sim a amizade entre os dois países.



Figura 4: Símbolo da linha de fronteira
Fonte : Departamento de Turismo, 2009

12.4 - Igreja Matriz São José

Av Presidente Vargas 278

(67) 3431-1140

A Igreja Matriz São José (figura 6) Construída pelo padre redentoristas, foi inaugurada em novembro de 1956. A imagem do patrono São José, que se venera em seu interior foi esculpida em madeira e doada à Igreja pelo Senhor Luiz Pinto Magalhães, que fora prefeito da cidade na década de 1920. É tombada como patrimônio histórico pela Lei 3.365, de 20 de maio de 2004, em homenagem a São José, padroeiro da cidade de Ponta Porã.



Figura 6: Igreja Matriz São José
Fonte : Departamento de Turismo, 2009

12.5 - Castelinho

Rua Antônio João, 2244
(67) 3431-1126

A edificação conhecida como Castelinho (figura 4) , foi construída no final da década de 1920, para sediar a Polícia Militar e além da parte destinada as atividades, continha celas, haja visto a inexistência de presídio na época. É tombado como patrimônio histórico pelo Decreto 3.940, de 04 de novembro de 1996. O mesmo decreto destina-o a instalação da Casa da Cultura e Museu Municipal de Ponta Porã.



Figura 7: Castelinho

Fonte : Departamento de Turismo, 2009

12.6 - Estação Ferroviária

Rua General Osório, 2150 – Bairro Noroeste
(67)3431-5675

A Estação Ferroviária Noroeste do Brasil (figura 8), em Ponta Porã, foi a maior ferroviária de Mato Grosso do Sul, somente superada no Brasil pela estação de Bauru, no Estado de São Paulo. Inaugurada em 19 de abril de 1953, representou importante passo para o desenvolvimento de Ponta Porã e região, como ponto final do ramal ferroviário utilizado para tráfego de cargas e passageiros. Foi desativada em 01 de junho de 1996. Restaurada através de ação do Ministério Público, abriga desde dezembro de 2006, a Fundação de Cultura de Ponta Porã – FUNDAC e SEJUL – Secretaria Municipal de Juventude, Esporte e Lazer.



Figura 8: Estação Ferroviária Noroeste do Brasil

Fonte : Departamento de Turismo, 2009

12.7 - Acervo Cultural ou Museu da Erva Mate

Rua: Roberto Salomão nº 83 – Centro

Telefone (67) 343 - 1902

Iniciativa privada da Família Benites, proprietária da empresa Erva Mate Santo Antonio, consta de um museu em que se observa fotos, documentos, réplicas de instrumentos ligados a produção de erva mate, edições de jornais e revistas antigas, gravuras e até mesmo um veículo antigo. Aberto a visitação o Museu da Erva Mate (figura 5) oferece ainda projeção de vídeo sobre a cidade e a erva-mate, e os serviços de um historiador.



Figura 9: Museu da Erva Mate

Fonte : Departamento de Turismo, 2009

12.8 - Laguna Punta Porá

Situada na área central da cidade de Pedro Juan Caballero, testemunhou a formação do povoado Punta Porá. Documentos de 1872, descrevem-na como “paraje llamativo”, referência para as carretas e seus comboios, que no seu entorno estacionavam, usufruindo da água abundante e de segurança. Com o passar do tempo e a vinda dos espanhóis, brasileiros, argentinos e alemães, não eram apenas carreteiros que necessitavam e queriam demorar-se mais tempo, e então na Laguna Punta Porá (figura 10) se foi formando um casario, depois um povoado. Nascia ali a atual Pedro Juan Caballero.



Figura 10: Laguna Punta Porá
Fonte : Departamento de Turismo, 2009

12.9 - 11º RCMec – Regimento de Cavalaria Mecanizada

Praça Duque de Caxias, s/n – Centro

(67) 3431-2824

O Decreto-Lei 13916, de 11 de dezembro de 1919, assinado pelo então Presidente Epitácio Pessoa, criou o 11º Regimento de Cavalaria Independente – 11º RCI, com finalidade de proteger a fronteira oeste do Brasil, e o quartelamento foi instalado em um terreno doado ao Exército pela Companhia Matte Laranjeira. Em 1924, o Capitão da Cavalaria Hipólito Paes Campos foi nomeado primeiro comandante do Regimento.

Em 1929, a praça existente à frente do quartel foi denominada Praça Duque de Caxias, em homenagem ao Patrono do Exército Brasileiro, e data de 1 de janeiro de

1930, a inauguração da Vila Militar e da luz elétrica. Em 26 de dezembro de 1930, assumiu o Comando do Regimento o então Tenente Coronel Eurico Gaspar Dutra, que mais tarde tornou-se ministro da Guerra e Presidente da República. A esta figura ímpar foi prestada a homenagem de dar seu nome a Unidade Militar. Em 15 de maio de 1945, ocorreu a mudança da denominação da Unidade, de 11º Regimento de Cavalaria Integrada (11º RCI) para 11º Regimento de Cavalaria (11º RC), e ainda em 18 de dezembro de 1983 a mudança para 11º Regimento de Cavalaria Mecanizada (11º RCMec), ocasião em que o cavalo deixa de ser o companheiro de combate, sendo substituído pelos blindados. Desde 1998, sua fachada é decorada para as festas natalinas, sendo a inauguração muito aguardada com grande espetáculo de luz, som e coral, animado pela consagrada Banda do Regimento.



Figura 10: 11º Regimento de Cavalaria Mecanizada
Fonte : Departamento de Turismo, 2009

12.10 - Casarões

Intitula-se “casarões” as residências, que ainda conservam detalhes de outrora, listadas a seguir:

01 – Residência da família Nunes Miranda (Figura 12): localizada na Avenida Brasil, esta construção com elementos clássicos de inspiração italiana (1920), foi residência do rico ervateiro Arnóbio Nunes Miranda, e em 1930, transformou-se na república dos funcionários do Banco do Brasil, que funcionava em edificação ao lado, já demolida.



Figura 12 : Residência da família Nunes Miranda
Fonte : Departamento de Turismo, 2009

02-Palácio do Governo Território Federal (figura 13): localizada na Avenida Brasil, onde hoje funciona o Ministério do Trabalho, esta construção de linhas neoclássicas foi sede do Governo do Território Federal.



Figura 13: Antigo Palácio do Governo Território Federal
Fonte : Departamento de Turismo, 2009

03 – Residência do Governador do Território Federal: também na Avenida Brasil, frente ao atual prédio da Câmara Municipal, esta edificação era a residência oficial do Governador do Território Federal.

04 – Residência da Família Torres (Figura 13): Localizada na área central, à Rua Baltazar Saldanha, a edificação construída na década de 1920, era residência do Dr. José de Passos Rangel Torres, destaque cultural da época, proprietário juntamente com sua esposa, Sra. Dionísia Gonçalves, do jornal “O Progresso”, fundado em 1920.



Figura 13: Residência da Família Torres
Fonte : Departamento de Turismo, 2009

05 – Residência da Família Moreira Trindade (Figura 14): conhecida como a Casa dos Leões esta residência foi construída em 1927, em suas linhas arquitetônicas de estilo Neoclássico, ilustra o modo de vida da elite fronteiriça no início do século XX. O seu sugestivo nome deve-se aos leões sobre o portão principal, trabalho do consagrado escultor Francisco Almeida.



Figura 14: Residência da Família Moreira Trindade
Fonte : Departamento de Turismo, 2009

06 – Residência da Família Brandão (Figura 15): na Rua Marechal Floriano, próximo ao Hotel Internacional, pode-se observar esta edificação datada de 1920, e que ainda conserva a fachada original, modificada apenas nas portas e janelas.



Figura 15: Residência da Família Brandão
Fonte : Departamento de Turismo, 2009

12.11 - Colônia Militar dos Dourados

A Colônia Militar dos Dourados, situa-se há 40 quilômetros de Ponta Porã na cidade de Antônio João. O local foi palco de uma batalha entre brasileiros e paraguaios, onde o mártir Antônio João morreu se recusando a entregar-se à tropa inimiga. A frase célebre do herói está hoje perpetuada em um monumento erguido no sítio histórico: “Sei que morro, mas o meu sangue e o dos meus companheiros servirá de protesto solene contra a invasão do solo da minha Pátria”.

A Colônia Militar dos Dourados foi premiada, no ano passado, pelo Instituto do Patrimônio Histórico e Artístico Nacional e guarda ainda um museu com fotos, armamentos e restos mortais do Tenente Antônio João.



12.12 - Parque Nacional Cerro Corá

Distante 30 km de Pedro Juan Caballero, este Parque foi criado em 1960, como reserva militar, numa área de 5 538 há, a fim de preservar a riqueza histórica, lugar da batalha que deu triunfo aos aliados da Triplíce Aliança (1864-1870), preservado o local onde faleceu o Mariscál Francisco Solano López. Através do Decreto 6090/90, teve sua área ampliada, passando a contar com 12 038 há, com o objetivo de preservar o ecossistema natural, resguardando também a fauna e a flora local. Conta com sede administrativa: auditório, pequeno museu, chalés e sanitários, posto de controle, zona recreativa: zona de camping, trilhas interpretativas, área para piquenique e ainda, um destacamento militar.



Figura 16: Parque Nacional Cerro Corá
Fonte : Departamento de Turismo, 2013

12.13 - Cerro Akuá/Lorito Picada

A menos de 50 km da cidade de Pedro Juan Caballero, duas montanhas de natureza sedimentária apresentam “inscripciones rúnicas”, que segundo Mario Consens, no *Artigo American Indian Rock art volume 26*, publicado e apresentado no IRAC’99 – 12º Congresso Internacional de Arte Rupestre, Ripon, Wisconsin – EUA, trata-se de arte rupestre pré-histórica. Sem grande infra-estrutura, estes sítios paraguaios apresentam vestígios de arte rupestre, pinturas e inscrições, além de outros materiais arqueológicos, inclusive de superfície.



Figura 17: Cerro Akuá
Fonte : Departamento de Turismo, 2013

12.14 - Parque Sol y Luna

Distante 17 km de Pedro Juan Caballero, na localidade denominada “Chiriguello”, encontra-se este atrativo. Local agradável apresenta trilhas às margens do rio Capivary, possibilita banhos de cachoeira, contemplação da fauna e da flora, mirante da reserva particular, além de ser um ecossistema complementar ao Parque Nacional Cerro Corá, numa área 2000ha.



Fuente: Sol y Luna

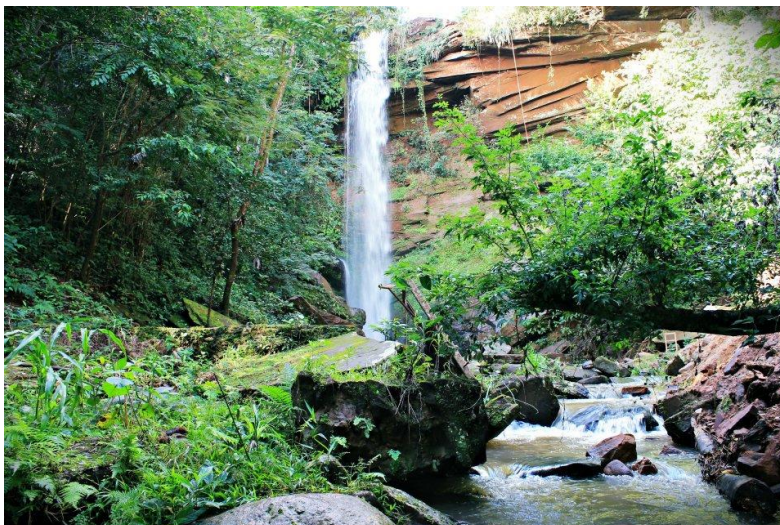
12.15 - Chakurrai - Ecoturismo

O turismo de aventura cresce no mundo, exige de nós para oferecer um alto padrão de qualidade, para atender as expectativas dos turistas estrangeiros e nacionais. Este empreendimento nasceu da necessidade de promover o turismo na região, gerando novos empregos e formação da consciência da importância da gestão sustentável dos recursos naturais.

Cuidar do meio ambiente é nossa responsabilidade como líderes de uma atividade, que é por isso que cada atividade ou passeio é regras e exigências ambientais que são explicadas no início da atividade. Durante as viagens relacionadas com o turismo de aventura proibição e consumo de álcool.

Os seres humanos estão se tornando conscientes de que devem começar a cuidar dos recursos naturais, e que o casal está descobrindo o prazer que eles fornecem. A paz e a harmonia da floresta, a beleza dos animais, a fragrância das flores, o canto melodioso de pássaros, e inúmeras outras maravilhas. É por isso que elas se desenvolvem mais e

melhores produtos que trazem turistas para a natureza, com a intenção de promover a proteção e preservação dessas áreas para as futuras gerações.



Site: <http://chakurrai.com.py/inicio>

Figura 18: Chakurrai

Fonte: Departamento de Turismo, 2013

13 - ASSENTAMENTO ITAMARATI – O MAIOR ASSENTAMENTO DA AMÉRICA LATINA

O Assentamento Itamarati é um assentamento brasileiro, localizado no município de Ponta Porã, MS, foi implantado em 2002 numa área de 25.000 ha, com aproximadamente 6 mil pessoas (ca. 1.100 famílias), organizado em quatro movimentos sociais (AMFFI, CUT, FETAGRI e MST).

Atualmente possui aproximadamente 25 000 habitantes com 66 áreas coletivas espalhadas por 120 hectares e um pivô de irrigação compartilhado, capaz de concentrar a produção em larga escala, de onde se extraem os alimentos para a comercialização. Há plantação de milho, soja, amendoim, feijão e pastagem para o gado.

A produção em larga escala passa, então, para as cooperativas, criadas pelos assentados para desenvolver o assentamento. Dados da Cooperativa dos Agricultores Familiares do Itamarati (Cooperafi), responsável pela produção de leite e grãos do assentamento, apontam que a produção de leite no Itamarati chega a 500 mil litros por mês; soja, milho e feijão atingem um milhão, 800 mil e 200 mil sacas por safra, respectivamente.

Os silos e armazéns de grãos estão longe de apodrecer. Pelo contrário, a Cooperafi revitalizou o maquinário que já existia na fazenda e se encontrava

deteriorado, e hoje o Itamarati, com dez silos ativos, armazena 70 mil sacas de grãos em cada um, além de contar com um silo maior capaz de comportar 1,5 milhão de sacas.

Este silo maior se encontra desativado, mas Jacob Alberto Bamberg, presidente da Cooperafi, afirma que ele terá pelo menos 25% de sua capacidade reformados ainda este semestre.

O Itamarati conta com uma segunda cooperativa, chamada Cooperativa Agroindustrial Ceres (Coopaceres). Ela é responsável pela produção de sementes: na safra do ano passado, 180 produtores do assentamento receberam sementes e produziram 500 toneladas de feijão. Parte dessa produção e das sementes foi exportada para a Venezuela, que comprará mais mil toneladas na próxima safra.

O arrendamento de lotes e a falta de assistência técnica por parte do governo são problemas de fato enfrentados pelo Itamarati. No entanto, à medida que as iniciativas das duas cooperativas se solidificam, esses problemas começam a ser superados.

A Cooperafi contratou técnicos que atualmente vivem no assentamento, especializados na recuperação do solo, além de uma veterinária, também residente lá. Além disso, há planos de construção de um laticínio para agregar mais valor ao leite, de frigoríficos e de cisternas para o período das secas.

14 - CASSINOS EM PEDRO JUAN CABALLERO

A abertura de cassinos próximos à fronteira do Brasil, tem funcionado como um grande atrativo para os turistas brasileiros, que procuram um tipo de diversão.

Pedro Juan Caballero possui atualmente três Cassinos, situado justamente sobre uma das avenidas por onde corre a divisa entre os dois países, motivando em sua maioria a muitos turistas brasileiros a viajar para fazer compras e tentar a sorte nos jogos.

Um dos chamarizes são os torneios de pôquer “**Texas Hold'em**”, que acabam levando à fronteira grupos de brasileiros de variadas cidades. Poker, Black Jack, Cash Game, Roletas e mais de 200 slots maxines de última geração esperam por você.

Máquinas Eletrônicas:

De terça a Domingo a partir das 13h
Vésperas de feriados:a partir das 13h

Jogos de Panos:

De terças às quintas: a partir das 20:00h

Sextas e sábados: a partir das 19:00h

Domingos: a partir das 20:00h

Vésperas de feriados: a partir das 19:00h

15 - REFERÊNCIAS BIBLIOGRÁFICAS

CAPUSSO, W. *Atrativos Turísticos de Ponta Porã e Pedro Juan Caballero*. Prefeitura Municipal de Ponta Porã – Departamento de Turismo, 2007.

DOURADOS NEWS - *Ponta Porã lança Festival Internacional da Erva-Mate* – Disponível em: < <http://www.douradosnews.com.br/arquivo/ponta-pora-lanca-festival-internacional-da-erva-mate-f353e0ba92c66ec9199cbb66b9fd9996>> Acesso em 16/jan/2013

INFRAERO *realiza melhorias no Aeroporto de Ponta Porã (MS)* Jornal de Turismo, 14 janeiro de 2012. Disponível em <<http://www.jornaldeturismo.com.br/noticias/aviacao/37946-infraero-realiza-melhorias-no-aeroporto-de-ponta-pora-ms-.html>> Acesso em: 12 fev.2012

PARQUE DOS ERVAIS A OBRA QUE CUSTOU 11 MILHÕES DE REAIS – Disponível em: <http://www.pedrojuannews.com/v11/noticias_ver.php?id=1724&cat=1> Acesso em: 15/jan/2013

PELICIARI, F. F. *Projeto Turismo Sem Fronteira - O Perfil do Visitante de(BR)/ Pedro Juan Caballero(PY)* - Dourados, UEMS, 2009. (Curso de Graduação) Curso de Turismo da Universidade Estadual de Mato Grosso do Sul.

SILVA, J. S. – *Considerações a respeito do Centro Internacional de Convenções “Miguel Gomez” de Ponta Porã/MS – maio de 2010 a junho de 2011* - Dourados, UEMS, 2012. (Curso de Graduação) Curso de Turismo com ênfase em Ambientes Naturais da Universidade Estadual do Mato Grosso do Sul.

WIKIPÉDIA – *Centro de Convenções* – Disponível em <http://pt.wikipedia.org/wiki/Centro_de_conven%C3%A7%C3%B5es> Acesso em: 08/jan/2013

WIKIPÉDIA² - *Convention & Visitors Bureau* – Disponível em <http://pt.wikipedia.org/wiki/Convention_%26_visitors_bureau> Acesso em: 08/jan/2013

Mapa de Oportunidades de Negócios de Pedro Juan Caballero – Março 2013 – Fundación CIRD, realizado no marco do projeto MS SIN FRONTERAS.

Aparecido Carlos Bernardo, jornalista e acadêmico de medicina - <http://www.cmconsultoria.com.br/vercmnews.php?ID=55637>

<http://www.comprapedrojuancaballero.com.br>

www.receita.fazenda.gov.br/aduana/viajantes

<http://www.senatur.gov.py>

MATO GROSSO DO SUL SEM FRONTEIRAS - Características e interações territoriais - Bolívia Brasil Paraguai

<http://realidad-nacional-amambay.blogspot.com.br/>

<http://www.abc.com.py/edicion-impresa/interior/black-friday-fronterizo-dejo-80-millones-de-dolares-en-tres-dias-454449.html>