



UNIVERSIDADE ESTADUAL DE MATO GROSSO DO SUL

**PLANO DE BIOSSEGURANÇA LOCAL
DA UNIDADE UNIVERSITÁRIA DE
MARACAJU**

Junho/2020

Membros do Comitê Local de Biossegurança:

Alex Sandro Richter Won Mühlen (Gerente)

Adriane Alberto Freire (Representante Técnica)

Hellen (Representante Docente)

Lauricélia Ledesma Martins (Representante Discente)

1. Apresentação

A Universidade Estadual de Mato Grosso do Sul (UEMS) possui 15 Unidades Universitárias (UUs), distribuídas em todo o Mato Grosso do Sul (MS), nos seguintes municípios: Amambai, Aquidauana, Campo Grande, Cassilândia, Coxim, Dourados, Glória de Dourados, Ivinhema, Jardim, Maracaju, Mundo Novo, Naviraí, Nova Andradina, Paranaíba e Ponta Porã. Desenvolve várias ações contemplando ao tripé ensino, pesquisa e extensão, intimamente conectados a inovação e a internacionalização.

O Plano de Biossegurança da UEMS apresenta as orientações para o funcionamento e desenvolvimento de atividades presenciais nas UU's da UEMS, considerando o público circulante e a natureza das atividades desenvolvidas em cada setor. As orientações são organizadas por etapas, considerando a evolução da Pandemia da Covid-19 nos municípios, nas regiões de Mato Grosso do Sul e no Brasil ao longo do ano, a capacidade hospitalar instalada, a preservação permanente de grupos de risco e as orientações emanadas pela Organização Mundial de Saúde (OMS), Ministério da Saúde, Ministério da Educação, Governo do Estado de Mato Grosso do Sul por meio da Secretaria Estadual de Saúde e Secretarias Municipais de Saúde de cada localidade.

A UEMS está presente em várias regiões do estado do MS, o que gera um alto grau de complexidade. Portanto, as UU's da UEMS deverão ser classificadas de acordo com a função e a presença de público externo: Atendimento ao Público Externo, Atendimento ao Público Interno, Ensino- Salas de Aula, Ensino - Laboratórios, Serviços terceirizados (segurança, limpeza, transporte e apoio administrativo), e mudanças no cenário epidemiológico, conforme orientações a seguir e anexos.

2. Objetivo

O Plano de Biossegurança da UEMS tem como objetivo orientar o retorno das atividades presenciais das UU's, de forma a preservar a saúde de seus colaboradores, corpo docente e discente, Técnicos Administrativos e comunidade externa, frente à disseminação do novo Coronavírus. A biossegurança envolve um conjunto de ações que busca minimizar os riscos inerentes às atividades desenvolvidas em uma instituição que podem ser administrativas, de ensino, pesquisa, extensão, inovação, desenvolvimento

tecnológico e prestação de serviços, a preservação do meio ambiente e a qualidade dos serviços prestados.

3. Responsabilidades

O Plano de Biossegurança contém orientações gerais e deverá ser adequado às especificidades de cada UU que deverão apresentar sua programação específica para o retorno das atividades presenciais, baseando-se nas orientações descritas no Plano de Biossegurança Geral da UEMS.

3.1 Comitê Gerenciamento Geral (CGG)

O **Comitê Gerenciamento Geral (CGG)** terá a responsabilidade pelo monitoramento e acompanhamento de todas as ações relacionadas a biossegurança, coordenado pela Pró-Reitoria de Desenvolvimento Humano e Social (PRODHS), por meio da Divisão de Desenvolvimento de Pessoas (DDP), Setor de Saúde, Qualidade de Vida e Segurança do Trabalho, apoiada pelas Pró-Reitoria de Extensão, Cultura e Assunto Comunitários (PROEC), Pró-Reitoria de Ensino (PROE), Pró-Reitoria de Pesquisa e Pós-graduação e Inovação (PROPPI) e Pró-Reitoria de Administração e Planejamento (PROAP), Diretoria de Infraestrutura (DINFRA). A figura a seguir ilustra o esquema organizacional para as atividades do CGG e Comitê Local.

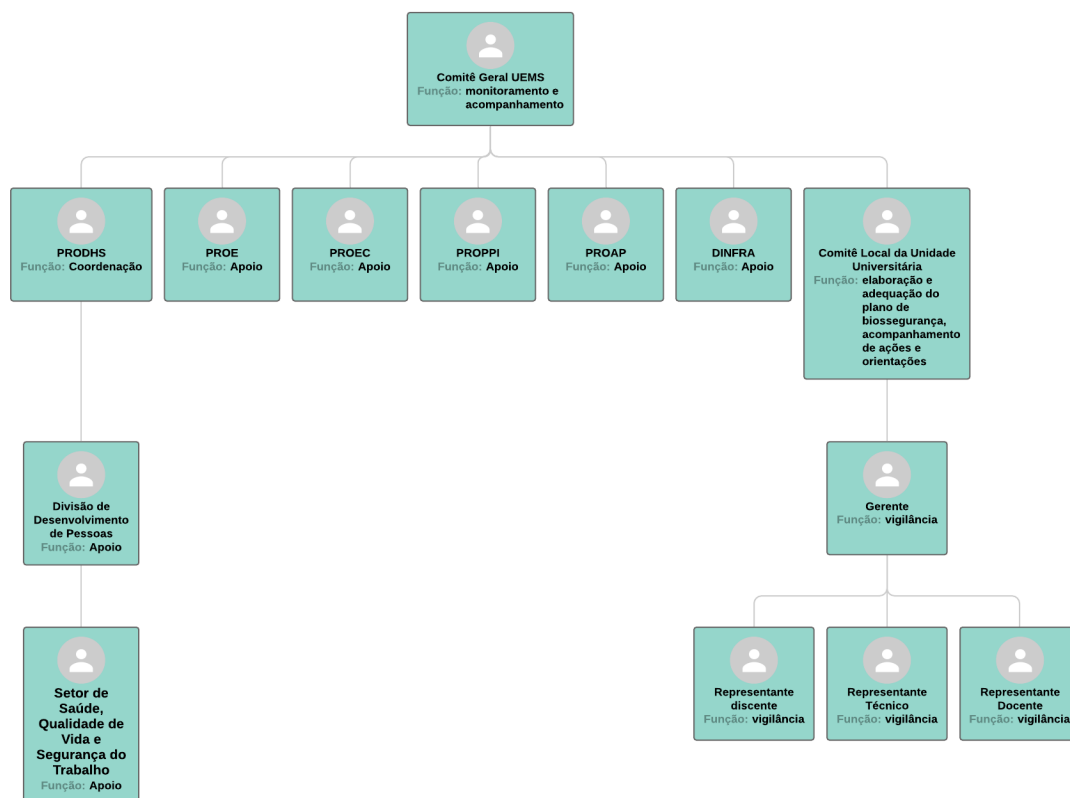


Figura1: Esquema organizacional para as atividades do CGG e Comitê Local.

Elaboração: Alender Max de Souza Moraes.

3.2 Comitê local de Biossegurança

O **Comitê Local de Biossegurança** será composto pelo Gerente, um representante dos Técnicos Administrativos, um representante discente e um representante docente.

O Comitê local será responsável pela elaboração e adequação do Plano de Biossegurança local de cada UU e pelo acompanhamento das ações, seguindo as orientações emitidas pelo CAUES da UEMS e estará disponível no site, no endereço www.uems.br/covid19.

O Comitê Local de Biossegurança tem a função de fazer a vigilância dos sintomáticos respiratórios, realizar a busca ativa diária, de preferência no período matutino, vespertino e, quando for pertinente, noturno da jornada de trabalho questionando os funcionários e acadêmicos sobre a presença de sintomas.

Caso seja identificada alguma pessoa sintomática as seguintes ações devem ser deflagradas:

- a) Manter registro atualizado do acompanhamento de todos os colaboradores/alunos afastados (quem, de que setor, data de afastamento, etc);
- b) Notificar imediatamente os casos suspeitos de síndrome gripal e os confirmados de Covid-19 à Vigilância em Saúde do Município da UU, bem como à Vigilância em Saúde do Município de residência do trabalhador /estudante*;
- c) Coletar os dados de presentes em reuniões presenciais, a fim de facilitar o contato dos órgãos de saúde competentes com o público da reunião, no caso de uma confirmação de Covid-19 dentre os participantes;
- d) Recomendar o afastamento do servidor ou aluno e sugerir acompanhamento médico.

* Um surto de síndrome gripal ocorre quando há, pelo menos, 2 (dois) casos suspeitos, sintomáticos, com vínculo temporal de até 7 (sete) dias entre as datas de início dos sintomas dos casos. Em caso de suspeita de surto no estabelecimento, notificar a Vigilância em Saúde do Município para que seja desencadeada uma investigação detalhada, a fim de identificar novos casos e interromper o surto.

3.3 Elaboração e atualização do Plano de Biossegurança Local

A elaboração, acompanhamento e atualização do Plano de Biossegurança Local ficarão a cargo do Comitê Local de Biossegurança de cada UU, com apoio do CGG. O mapeamento de risco, que estará disponível semanalmente no site www.uems.br/covid19, seguirá as recomendações da OMS e do Ministério da Saúde para a avaliação de ameaça, exposição e contexto de cada UU, de acordo com os Boletins Epidemiológicos de cada cidade na qual estão localizadas no Estado de Mato Grosso do Sul.

A partir de 25 de maio de 2020 os municípios que adotaram as medidas de Distanciamento Social, onde o número de casos confirmados não tem impacto em mais de 50% da capacidade instalada existente antes da pandemia, poderão iniciar a transição para a flexibilização do Distanciamento Social conforme a determinação das autoridades sanitárias.

Os locais que apresentarem coeficiente de incidência superior a 50% devem manter as medidas de Distanciamento Social até que o suprimento de equipamento (leitos, EPI, respiradores e testes laboratoriais) e equipes de saúde estejam disponíveis

em quantitativo suficiente, de forma a promover, com segurança, a transição para a flexibilização do Distanciamento Social conforme as etapas adotadas neste Plano.

4. Divulgação e Comunicação

A Assessoria de Comunicação Social (ACS) fará toda a comunicação estratégica do Plano de Biossegurança e também estará disponibilizando no Portal UEMS COVID-19, através do endereço www.uems.br/covid19.

O Portal tem a finalidade de apoiar nas atividades de orientações ao público externo e interno, bem como, divulgar as ações realizadas, agregar e disseminar informações científicas e orientações sobre como enfrentar a Covid-19, bem como, para profissionais de saúde e da segurança pública. Também para compartilhar materiais educativos produzidos na UEMS, tais como: vídeos, protocolos para procedimentos e rotinas, manuais ou guias de orientações, materiais da Organização Mundial da Saúde, do Ministério da Saúde ou de outras instituições de referência. Há o acesso direto para a Secretaria de Estado de Saúde e para a página Alerta Coronavírus do Estado de Mato Grosso do Sul. Outro canal de comunicação será o e-mail: covid19@uems.br, onde as dúvidas e sugestões poderão ser enviadas. Serão disponibilizados a todos os servidores e terceirizados cursos de capacitação para prevenção do Covid-19. Também serão produzidos vídeos educativos com orientações gerais de prevenção ao Covid -19 e cuidados no atendimento ao público.

5.Recomendações Gerais

Desenvolver as atividades, reuniões, eventos, aulas, atendimentos, de forma remota (*on-line*), sempre que possível.

Quando não for possível a realização da atividade de forma remota, sendo necessário o comparecimento em uma UU, adotar regimes de escala, revezamento, alteração de jornadas e/ou flexibilização de horários de entrada, saída e almoço com a utilização de máscaras (que é um tipo de Equipamento de Proteção Individual - EPI), item obrigatório no ambiente institucional da UEMS, além da adoção das medidas de adoção de distanciamento social. A utilização de máscaras é obrigatória a todos

servidores, terceirizados, voluntários, visitantes e estudantes. Serão disponibilizadas máscaras aos servidores.

Em situações em que houver maior número de pessoas circulando na UU, desde que respeitada todas as orientações de biossegurança, poderá ser adotada a conduta de medir temperatura de todos os servidores, alunos e terceirizados, com termômetro infravermelho, afastando imediatamente todos os casos com temperatura acima de 37,8^o, conforme orientação do Centro de Operações em Saúde Pública no Boletim Epidemiológico, sem especificar a via de mensuração (BRASIL, Boletim 05, 2020).

Todos os veículos da UEMS (carros e ônibus / micro-ônibus) devem portar álcool em gel e deverão ser higienizados antes e depois de cada transporte.

5.1 Distanciamento entre as pessoas

Reorganizar as posições das mesas ou estações de trabalho para atender a distância mínima entre pessoas, marcando a posição de cada trabalhador no chão no caso de trabalhos em pé.

Caso a mudança de posição das mesas ou estações de trabalho para atendimento do distanciamento mínimo não seja possível, reforçar o uso de EPIs e/ou utilizar barreiras físicas entre trabalhadores, de material liso, resistente, impermeável e que permita fácil higienização a cada troca de posto;

Implementar corredores de sentido único para coordenar os fluxos de entrada e de saída dos estabelecimentos, respeitando o distanciamento mínimo entre pessoas.

De modo geral, as recomendações dentro das áreas de ação são:

Programar e agendar a necessidade de aferição da temperatura em situações de aglomeração, quando estas forem permitidas.

Quando houver liberação das viagens, avaliar criteriosamente as viagens nacionais, regionais, internacionais, tendo em vista os riscos, preservando-se as viagens e deslocamentos de ações e serviços essenciais. Caso não seja possível adiar a viagem, no retorno, o viajante deverá ficar 7 dias em isolamento e se não manifestar nenhum sintoma, está liberado para suas atividades presenciais.

Em situações de extrema excepcionalidade, manter distância de 2 metros, caso não esteja de máscara. Mesmo com máscara, manter o distanciamento mínimo obrigatório, 1 metro e meio com EPI.

5.2 Quanto ao comportamento individual e consciência coletiva

As medidas de higiene deverão ser seguidas, de acordo com as recomendações da Organização Mundial de Saúde (OMS) e da Organização Pan-Americana da Saúde (OPAS/ OMS), em relação ao distanciamento social, proteção individual e coletiva, entre elas:

- a) O uso de máscaras, sempre que estiver em ambiente externo a residência, mesmo que não apresente sintomas da COVID-19;
- b) Pessoas com sintomas da doença devem fazer o isolamento domiciliar ou hospitalar por até 14 dias. Se após o período de 14 dias o profissional ainda tiver algum sintoma, seu retorno imediato deve ser avaliado por um médico:
 - Caso esteja em *home office*, poderá voltar às atividades;
 - Caso sua área de atuação seja ligado a contato com outras pessoas, deve aguardar 72h sem sintomas antes de voltar ao trabalho.
- c) Pessoas que tiveram contato próximo (pelo menos 15 minutos em ambiente fechado; conversa a uma distância menor que 1,5 metro sem uso de máscara; contato com secreções orais/nasais) com paciente confirmado para COVID-19, devem fazer o isolamento domiciliar por 14 dias. Caso não apresentem sintomas, estarão liberadas para suas atividades. Caso apresentem sintomas, enquadram-se no item b) descrito acima e o período de isolamento passa a ser contado a partir do primeiro dia de sintomas.
- d) Realizar a higiene das mãos com água e sabão ou álcool gel ou glicerinado a 70%, frequentemente ou sempre que tocar o rosto e/ou objetos de uso coletivo;
- e) Caso esteja sem máscara e tossir ou espirrar, cobrir o nariz e boca com cotovelo flexionado ou lenço de papel e higienizar as mãos em seguida;
- f) Evitar tocar nos olhos, no nariz e na boca;
- g) Não cumprimentar outras pessoas com aperto de mãos, abraços ou beijos;
- h) Não compartilhar objetos pessoais, alimentos e bebidas;
- i) Não compartilhar a bomba de tereré;
- j) Procurar atendimento médico se tiver febre, tosse e dificuldade em respirar; e
- l) Seguir todas as instruções da sua autoridade sanitária nacional ou local.

5.3 Quanto aos grupos de Risco

Serão considerados pertencentes ao grupo de risco todo e qualquer servidor e estudante que se enquadrar em uma das condições abaixo, a quem será concedido, compulsoriamente, o direito ao trabalho semipresencial e ao regime especial, respectivamente, mediante autodeclaração e comprovação, conforme o caso:

- a) Com sessenta anos ou mais;
- b) Imunodeficientes ou com doenças preexistentes crônicas ou graves:
 - Cardiopatias graves ou descompensados (insuficiência cardíaca, cardiopatia isquêmica, arritmias);
 - Pneumopatias graves ou descompensados (em uso de oxigênio domiciliar; asma moderada/grave, doença pulmonar obstrutiva crônica (DPOC);
 - Imunodepressão;
 - Doenças renais crônicas em estágio avançado (graus 3, 4 e 5);
 - Diabetes mellitus, conforme juízo clínico;
 - Obesidade mórbida (IMC maior ou igual a 40);
 - Doenças cromossômicas com estado de fragilidade imunológica (ex.: Síndrome de Down).
- c) Gestantes e lactantes;
- d) Que residam com pessoas nas situações listadas nos incisos a) a c); e
- e) Responsáveis pelo cuidado de uma ou mais pessoas com suspeita ou confirmação de diagnóstico de infecção por Covid-19, desde que haja coabitação.

5.4 Afastamento dos casos positivos ou suspeitos:

Orientar os servidores, alunos e colaboradores a informar o Comitê Local caso venham a ter sintomas de síndrome gripal e/ou resultados positivos para a Covid-19; Garantir o imediato afastamento para isolamento domiciliar de 14 dias, a contar do início dos sintomas, aos servidores e alunos que:

- Testarem positivos para Covid-19;
- Tenham tido contato ou residam com caso confirmado de Covid-19;
- Apresentarem sintomas de síndrome gripal.

São sintomas de síndrome gripal: quadro respiratório agudo, caracterizado por sensação febril ou febre, mesmo que relatada, acompanhada de tosse OU dor de garganta OU coriza OU dificuldade respiratória.

Em caso de suspeita ou confirmação de Covid-19, os servidores, estudantes e colaboradores terão direito ao trabalho semipresencial e ao regime especial, os casos deverão ser informados e encaminhado para providências pela Unidade.

5.5 Quanto ao uso e tipos de Máscaras

Para uso e tipos de máscaras, seguir as normas do Ministério da Saúde divulgadas no site: <https://coronavirus.saude.gov.br>.

Para maiores informações acesse a Nota de Recomendações para o uso de máscaras elaborado pelo CAUES-UEMS disponível em: http://www.uems.br/assets/uploads/noticias/8d62bb11aefbe1363ea5d41321c7fe02/1_8d62bb11aefbe1363ea5d41321c7fe02_2020-04-22_14-55-08.pdf

6. Recomendações por Atividade

6.1 Atividades Administrativas

- a) O trabalho será realizado em turno único, de 6 (seis) horas, com início e término definido por cada UU, de forma escalonada nos setores ou UU, com a medida de distanciamento social e obedecendo à regra de 30 a 70% de ocupação nas edificações (1 servidor por sala/ambiente de trabalho por dia);
- b) No caso de haver apenas um servidor responsável pelo setor específico, o regime de trabalho se dará de 2 a 3 vezes na semana, sendo os demais dias, exercido de forma remota;
- c) Os servidores do grupo de risco e os demais relacionados deverão desenvolver trabalho preferencialmente de forma remota;
- d) Os objetos, como por exemplo: computador, telefone, mesa, teclado, maçanetas entre outros, devem ser higienizados com álcool 70% antes do início do trabalho e ao fim do expediente. A limpeza do ambiente de trabalho e dos equipamentos de uso individual será de responsabilidade de cada servidor;
- e) Preferencialmente, utilizar as TICs para os atendimentos, restringir ao máximo os atendimentos à comunidade externa;
- f) Setores que necessitem de atendimentos a comunidade utilizar EPIs específicos: máscara, luvas, óculos ou máscaras de acrílico para proteção;

- g) Os ambientes de trabalho devem ser mantidos arejados por ventilação natural (portas e janelas abertas);
- h) A circulação de documentos, tais como, comunicação interna (CI), protocolos, processos, ofícios entre setores e UUs devem ser evitados, devendo-se utilizar, preferencialmente, de meios eletrônicos. Em caso de necessidade de manipulação desses documentos o servidor deve usar EPIs específicas, como: luvas, máscara, máscara de acrílico para proteção;
- i) O servidor terá direito ao trabalho semipresencial e ao regime especial, respectivamente, quando tiverem filhos em idade escolar ou inferior e que necessitem da assistência de um dos pais, enquanto vigorar norma local que suspenda as atividades escolares ou em creche, por motivos de força maior relacionados ao Coronavírus. A concessão deverá ser baseada em autodeclaração, acompanhada de comprovação, com acompanhamento das atividades realizadas.
- j) Os servidores que utilizam o transporte coletivo, devem seguir as orientações próprias dos serviços de vigilância em saúde e poderão ter seu horário flexibilizado para evitar fluxo de pico e de aglomeração.

6.2 *Limpeza Geral*

- a) A UEMS deve disponibilizar álcool em gel ou líquido (70%) nos ambientes de trabalho de atendimento ao público, seja ele interno (comunidade acadêmica) ou externo; além disso, dispensadores de preparações alcoólicas para as mãos devem ser instalados em pontos de maior circulação, tais como: recepção, refeitórios, cantinas e corredores de acessos;
- b) As equipes de limpeza terceirizadas devem ser orientadas e treinadas para realizar a limpeza e desinfecção das superfícies dos ambientes de trabalho (cadeiras, corrimões, maçanetas, mesas, aparelhos e bebedouros) nos intervalos entre as trocas de turmas de uma mesma sala ou a cada 2 horas. Preconiza-se a limpeza das superfícies, com detergente neutro, seguida de desinfecção (álcool 70% ou hipoclorito de sódio);
- c) As salas e ambientes de trabalho administrativo devem ser limpos e desinfetados utilizando hipoclorito de sódio a cada mudança de turno de trabalho;
- d) Os sanitários devem ser higienizados com solução de hipoclorito de sódio pelo menos duas vezes por turno de trabalho. Os mesmos devem estar abastecidos de sabonete líquido e/ou álcool em gel (70%) e papel toalha, a fim de estimular a correta

higienização das mãos. Utilizar dispensadores de sabonete líquido, suporte de papel toalha e lixeiras com tampa por acionamento por pedal nos lavatórios e banheiros;

- e) O uso de bebedouros deverá observar os seguintes critérios: sinalizar para que não haja ingestão de água diretamente nos bebedouros, de forma que se evite o contato da boca do usuário com o equipamento; a retirada de água deverá ser feita por meio de copos descartáveis e canecas de uso pessoal; e higienização diária desses equipamentos;
- f) Eliminar bebedouros de jato inclinado e disponibilizar alternativas (dispensadores de água e copos plásticos descartáveis e/ou copos de uso individual, desde que constantemente higienizados);
- g) Recomendar aos colaboradores que não retornem às suas casas com o uniforme utilizado durante a prestação do serviço;
- h) Manter portas e janelas abertas, com ventilação adequada;
- i) O uso de ar-condicionado poderá ser utilizado somente em laboratórios que necessitem refrigeração ou ambiente controlado;
- j) Promover a limpeza sistemática dos ar-condicionados;
- k) Dispor de lixeira com tampa com dispositivo que permita a abertura o fechamento sem o uso das mãos (pedal ou outro tipo de dispositivo) e recolher e descartar os resíduos a cada 2 horas, com segurança;
- l) Os colaboradores da limpeza deverão utilizar uniforme e EPIS, conforme regularizado no termo de referência do contrato. Além dos itens constantes no termo de referência do contrato, deverão utilizar máscara e protetor facial acrescidos de roupa impermeável e/ou capotes impermeáveis. A empresa é responsável pelo fornecimento de EPI's para os seus funcionários, cabendo a empresa fazer a fiscalização direta e UEMS a fiscalização indireta, através do gestor do contrato a fiscalização e nas UU os gerentes.
- m) Lixeiras identificadas para descarte de EPI's em cada bloco em funcionamento.

6.3 Atividades de ensino, pesquisa e extensão

As atividades de ensino, pesquisa e extensão seguirão estas regras de segurança e outras definidas em outros atos normativos.

6.4 Atendimento ao Público

Disponibilização de álcool gel 70% e/ou preparações antissépticas ou sanitizantes de efeito similar para o público e os trabalhadores no estabelecimento, em locais estratégicos e de fácil acesso (entrada, saída, corredores, elevadores, mesas, entre outros);

Setores que necessitem de atendimentos a comunidade utilizar EPIs específicos: máscara, luvas, óculos ou máscaras de acrílico para proteção ou utilizar barreiras físicas de material liso, resistente, impermeável e que permita fácil higienização a cada troca de posto;

Respeitar o distanciamento mínimo de 2 (dois) metros nas filas em frente a balcões de atendimento ou caixas ou no lado externo do estabelecimento, sinalizando no chão a posição a ser ocupada por cada pessoa;

Fazer a utilização, se necessário, do uso de senhas ou outro sistema eficaz para evitar filas ou aglomeração de pessoas;

Ampliar espaço entre atendimentos agendados, para preservar distanciamento entre pessoas e ter tempo de realizar a higienização de instrumentos de contato, quando aplicável;

Realizar atendimento de maneira individualizada, restringindo, sempre que possível, a presença de acompanhantes;

Em serviço de atendimento domiciliar ou agendado, questionar se no local de atendimento há indivíduo que apresenta sintomas respiratórios ou se encontra em quarentena ou isolamento em decorrência do Covid-19, ficando proibido o atendimento domiciliar em caso afirmativo, optando pela escuta telefônica ou atendimento on-line em casos excepcionais.

Para atendimento de pessoa com idade igual ou superior a 60 anos e aquelas de grupos de risco, conforme autodeclaração:

- Estabelecer horários ou setores exclusivos de atendimento e se possível realizar o agendamento;
- Conferir atendimento preferencial, garantindo fluxo ágil para que permaneçam o mínimo possível no estabelecimento.

6.5 Eventos

Os eventos devem permanecer suspensos enquanto perdurar a situação de emergência causada pela pandemia do Coronavírus ou até a edição de outro ato

normativo em sentido contrário. Recomenda-se o uso de plataformas digitais para realização de eventos.

6.6 Sala de aula, Laboratórios e bibliotecas

Para as ações e atividades relacionadas a Sala de aula, Laboratórios e bibliotecas devem seguir a recomendação e Protocolos descritas nas orientações do Plano de Biossegurança da UEMS citados neste documento e orientações locais expedidas pelo Comitê local.

Devem ser contemplados nos Planos Locais de Biossegurança medidas para se evitar a aglomeração de pessoas, mantendo o distanciamento de no mínimo 2 (dois) metros, bem como, a organização das mesas, entre outros; conforme orientações já citadas e elencadas nesse documento. Podendo ser adotadas medidas tais como: organização de horários, organização de fluxo de pessoas, agendamento prévio (por telefone ou e-mail) ou seja, medidas para evitar aglomeração de pessoas, garantindo a segurança de todos, baseado nos termos já citados nos itens 5.1, 5.5, 6.1 e 6.4.

7. Mapeamento de ambiente de risco da UU

O mapa de risco de cada setor/instalação da UU e a avaliação das atividades a serem realizadas em cada repartição devem considerar as orientações das autoridades sanitárias entre elas a Secretaria de estado de Saúde e em especial dos municípios nos quais estão inseridas as UU da UEMS, com base nos dados epidemiológicos da doença. O mapa de risco considera o risco das atividades presenciais desenvolvidas nos setores, respeitando as diretrizes e as orientações de distanciamento social, proteção individual e higiene do **Plano de Biossegurança**, o fluxo de pessoas e a propensão de contato pessoal e as orientações do CAUES.

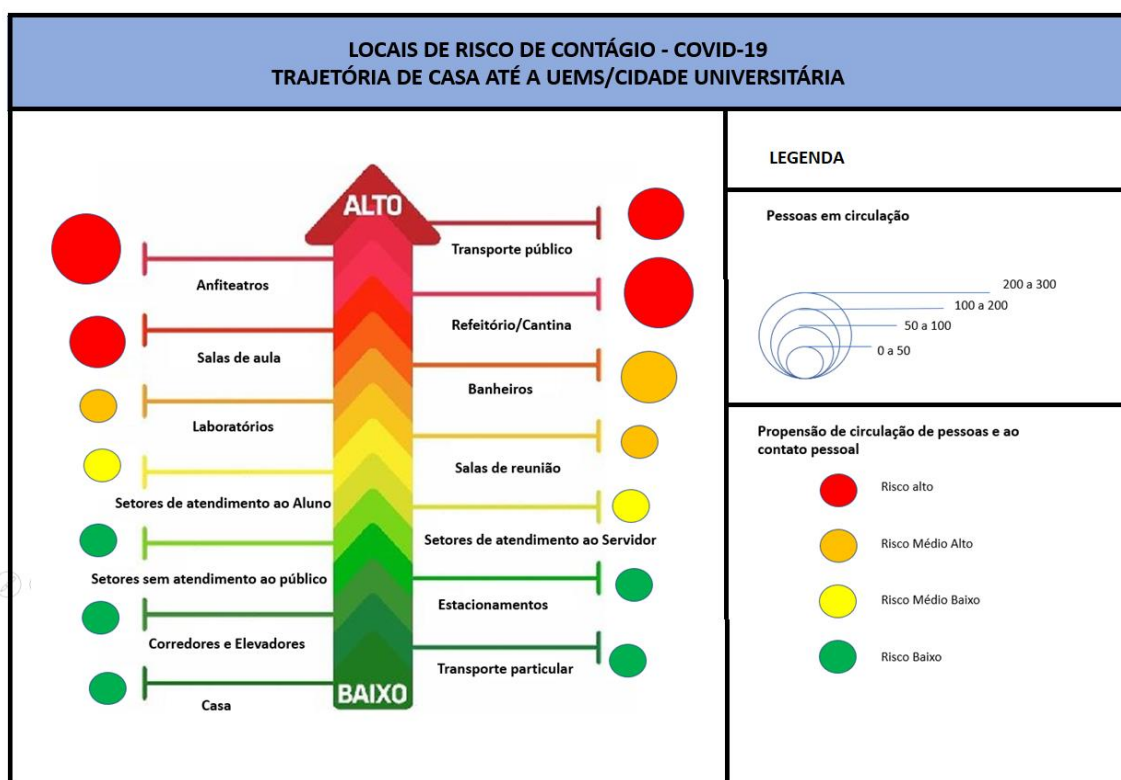


Figura 2: Locais de Risco de Contágio – Covid-19
Elaboração: Diana Figueiredo de Santana Aquino

7.1 Mapeamento de risco conforme o município de localização da UU

A flexibilização das atividades presenciais nas UU deverá considerar a incidência de casos confirmados no município e a capacidade hospitalar instalada, seguir as orientações das autoridades sanitárias, e realizar, com base nos dados epidemiológicos da doença, o avanço ou retrocesso de cada etapa contemplada neste Plano.

Cada UU, através do Comitê Local de Biossegurança deverá elaborar e planejar um cronograma de retorno, considerando:

- O princípio de escalonamento a partir do número de servidores que atuam em cada setor;
- Observar a relação entre o espaço e o fluxo de pessoas, em cada setor;
- As demandas e o fluxo de atendimentos, em especial, das Unidades Universitárias e Administração;

A cada semana, o Comitê Local de Biossegurança, deverá consultar o site www.uems.br/covid19 para observar a situação do município em que a UU está instalada.

Os dados serão avaliados referente à população do município/região, de acordo com os dados do IBGE e serão construídos a partir da análise das questões no quadro a seguir, cada questão positiva, considera-se um ponto na escala, que será obtida ao final do roteiro*, conforme se observa no quadro 1 a seguir. Resultando em três situações: baixa, moderada e alta probabilidade de disseminação da Covid-19.

QUESTÕES	PONTOS
1-Na sua região há pelo menos 25% da capacidade de UTI liberadas para atender casos de SRAG? ATENÇÃO: Se a resposta for não para este quesito 1, independentemente dos	
2-Há equipamentos de proteção individual completos para atender a demanda das equipes de saúde para a projeção dos próximos 30 dias?	
3-A mortalidade de casos de SRAG com confirmação ou suspeita de COVID-19 está caindo há pelo menos 14 dias?	
4-Sua região está operando sem precisar de leitos de retaguarda ou expansão de leitos pelos últimos 7 dias?	
5-A incidência de casos de SRAG com confirmação ou suspeita de COVID-19 está caindo há pelo menos 21 dias?	
6-Sua região conseguiu implementar medidas de distanciamento social efetivo (acima de 50%) nos últimos 14 dias?	
7-Proporção dos casos suspeitos e confirmados de COVID-19 entre profissionais da saúde está reduzindo há pelo menos 14 dias?	
8-A regional de saúde do estado continua com a capacidade de diagnóstico molecular para 100% dos profissionais da saúde do SUS?	
9-Há insumos para a demanda de diagnóstico de COVID-19 em cada regional do estado projetada para os próximos 30 dias?	
TOTAL	

Após responder as 9 perguntas, será verificado o enquadramento da UU, nos seus respectivos municípios, nas seguintes categorias:

Maior que 8 (Baixo Risco)	Possui evidência favorável para flexibilização das medidas de distanciamento social
7- 7,9 (Médio Risco)	Atende parcialmente as condições mínimas para flexibilização das medidas de distanciamento social
Menor que 6 (Alto Risco)	Não há evidência suficiente para flexibilização das medidas de distanciamento social

* Documento baseado nas orientações da Secretaria Estadual de Saúde de Mato Grosso do Sul.

Caso seja decretado “**lockdown**”, que se refere ao bloqueio total de entrada e saída de regiões/cidades, sendo o nível mais alto de segurança e pode ser necessário em situação de grave ameaça ao Sistema de Saúde, as **atividades presenciais da UEMS serão imediatamente interrompidas**, retornando somente após as orientações das autoridades sanitárias locais.

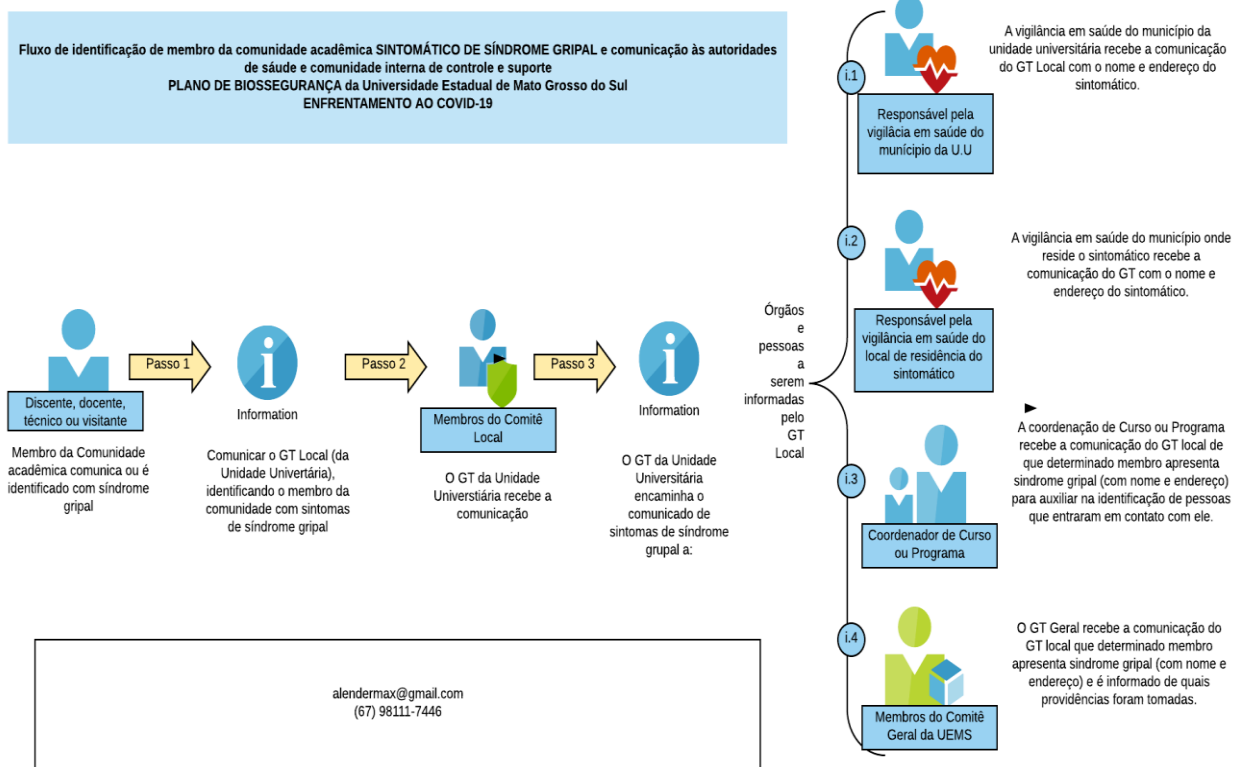
ANEXO I

Diretrizes e orientações para as atividades presenciais.

Atividades/Etapas Probabilidade de disseminação por Covid-19	Etapa I Alta	Etapa II Média	Etapa III Baixa
Medidas de distanciamento social			
Aferição da temperatura de servidores e estudantes em situação de aglomeração ou espaço fechado por grupos maiores que 30 pessoas	Obrigatória	Obrigatória	Obrigatória
Processos seletivos, concursos público, de avaliação e de matrículas presenciais	Proibido	Permitido; ocupação de 50% do espaço reservado	Permitido; ocupação de 70% do espaço reservado
Locais de maior circulação com marcação de distância	2 m, no mínimo	2 m, no mínimo	1 m, no mínimo
Ocupação das salas de aula e laboratórios	30%	50%	70%
Estágios obrigatórios fora da UEMS	Solução alternativa	Solução alternativa	Solução alternativa

ANEXO 2

Fluxo de identificação e comunicação de sintomático de SÍNDROME GRIPAL:



Texto

Alender Max 15 de Mai de 2020 às 15:02

ANEXO 3

Sobre o atendimento emergencial na Unidade Universitária de Maracaju

Considerando as orientações do Plano de Biossegurança Local da Unidade Universitária de Maracaju e, no intuito de dar apoio aos alunos que tem dificuldade de acesso nesse período de Ensino Remoto Emergencial, informamos que o atendimento emergencial será realizado no **prédio da UEMS em Maracaju-MS**, sito à Av. João Pedro Fernandes, 2.101, Centro.

Serão destinados os seguintes espaços, para uso exclusivo de alunos:

- **Laboratório de Informática:** uso de 24 (vinte e quatro) computadores ligados à internet com um técnico administrativo para acompanhar;
- **Biblioteca:** uso de 9 (nove) computadores ligados à internet com um técnico administrativo para acompanhar.

A Secretaria Acadêmica terá um técnico administrativo que será responsável pelo controle de fluxo e triagem do público (medindo a temperatura e preenchendo um questionário para avaliação de risco). A entrada no prédio se dará apenas pela Av. João Pedro Fernandes.

Os setores funcionarão a partir de 16 de junho de 2020 **nas terças e quintas-feiras das 15:00 às 21:00** e para usar estes espaços os alunos deverão fazer agendamento prévio através do telefone 3931-1000 ou presencialmente. A **quantidade de alunos** permitidos para usar simultaneamente os espaços bem como o **tempo de permanência** dependerá da classificação de risco (mapa de risco) da unidade, atualizada semanalmente e informada aos usuários no momento do agendamento.

Não será permitida a presença de acompanhantes dos alunos nas dependências da UEMS.

Para mais informações, o canal de comunicação com o Comitê Local é o alex@uems.br

REFERÊNCIAS

AGÊNCIA NACIONAL DE VIGILÂNCIA SANITÁRIA. **Nota técnica gvims/ggtes/anvisa nº 04/2020 orientações para serviços de saúde:** medidas de prevenção e controle que devem ser adotadas durante a assistência aos casos suspeitos ou confirmados de infecção pelo novo coronavírus (sars-cov-2). (atualizada em 21/03/2020).

Acesso

em: <http://portal.anvisa.gov.br/documents/33852/271858/NOTA+TÉCNICA+Nº+05-2020+GVIMS-GGTES-ANVISA+->

+ORIENTAÇÕES+PARA+A+PREVENÇÃO+E+O+CO. Acessado em: 05, maio, 2020.

_____. **Nota técnica nº 08/2020.** Acessado em: <http://portal.anvisa.gov.br/documents/219201/4340788/NOTA+TÉCNICA+8+-+CORONAVÍRUS+2.pdf/75797abb-1bf5-4eb6-99e1-a1238269e30a>. Acessado em: 09, maio, 2020.

BRASIL. Ministério da Saúde. **Boletim Epidemiológico 05 - 14/03/2020.** Centro de Operações de Emergências em Saúde Pública | COVID-19. Secretaria de Vigilância Sanitária | Ministério da Saúde. Brasília, 2020.

BRASIL. Ministério da Saúde. **Plano de Contingência Nacional para Infecção Humana pelo Coronavírus COVID – 19.** Acessado em: <https://portalarquivos2.saude.gov.br/images/pdf/2020/fevereiro/13/planocontingencia-coronavirus-COVID19.pdf>. Acessado em: 09, maio, 2020.

_____. Ministério da Saúde. **Coronavírus e novo coronavírus:** o que é, causas, sintomas, tratamentos e prevenção (<https://www.saude.gov.br/saude-de-a-z/coronavirus>)

_____. Ministério da Saúde. **Protocolo de Manejo Clínico do Coronavírus (Covid-19) na Atenção Primária à Saúde.** Brasília, março de 2020.

FIOCRUZ. **Plano de Contingência da Fiocruz diante da Pandemia da Doença pelo Sars-Cov-2 (Covid-19).** Acessado em: https://portal.fiocruz.br/sites/portal.fiocruz.br/files/documentos/plano_de_contingencia_fiocruz_covid19_2020-03-13_v1-1.pdf. Acesso em: 09, maio, 2020.

Organização Mundial de Saúde (OMS);

Ministério da Saúde;

GOVERNO DO ESTADO DE MATO GROSSO DO SUL. Secretaria Estadual de Saúde de Mato Grosso do Sul. **Legislação COVID-19 – MS.** Campo Grande, 2020.

Disponível em <http://www.coronavirus.ms.gov.br>

UNIVERSIDADE ESTADUAL DE MATO GROSSO DO SUL. **Nota de Recomendações para o uso de máscaras elaborado pelo CAUES-UEMS,** 2020. disponível em: http://www.uems.br/assets/uploads/noticias/8d62bb11aefbe1363ea5d41321c7fe02/1_8d62bb11aefbe1363ea5d41321c7fe02_2020-04-22_14-55-08.pdf

_____. **Plano de Biossegurança da Universidade Estadual de Mato Grosso do Sul elaborado pelo CAUES-UEMS,** 2020.